

ความชำนาญทหารอากาศจำพวกทหารเวชศาสตร์การบิน
เลขหมายจำพวก ๙๙

		หน้า
คำนำ		๓๑๕
แผนภูมิ		๓๑๖
ความชำนาญทหารอากาศ		
ลชทอ.	ชื่อความชำนาญ	
๙๙๑๖	แพทย์เวชศาสตร์การบินอาวุโส	๓๑๗
๙๙๑๕	แพทย์เวชศาสตร์การบินชั้นสูง	๓๑๙
๙๙๑๓	แพทย์เวชศาสตร์การบิน	๓๒๐
๙๙๒๖	นายทหารเวชศาสตร์การบินอาวุโส	๓๒๑
๙๙๒๕	นายทหารเวชศาสตร์การบินชั้นสูง	๓๒๓
๙๙๒๓	นายทหารเวชศาสตร์การบิน	๓๒๔

คำนำ

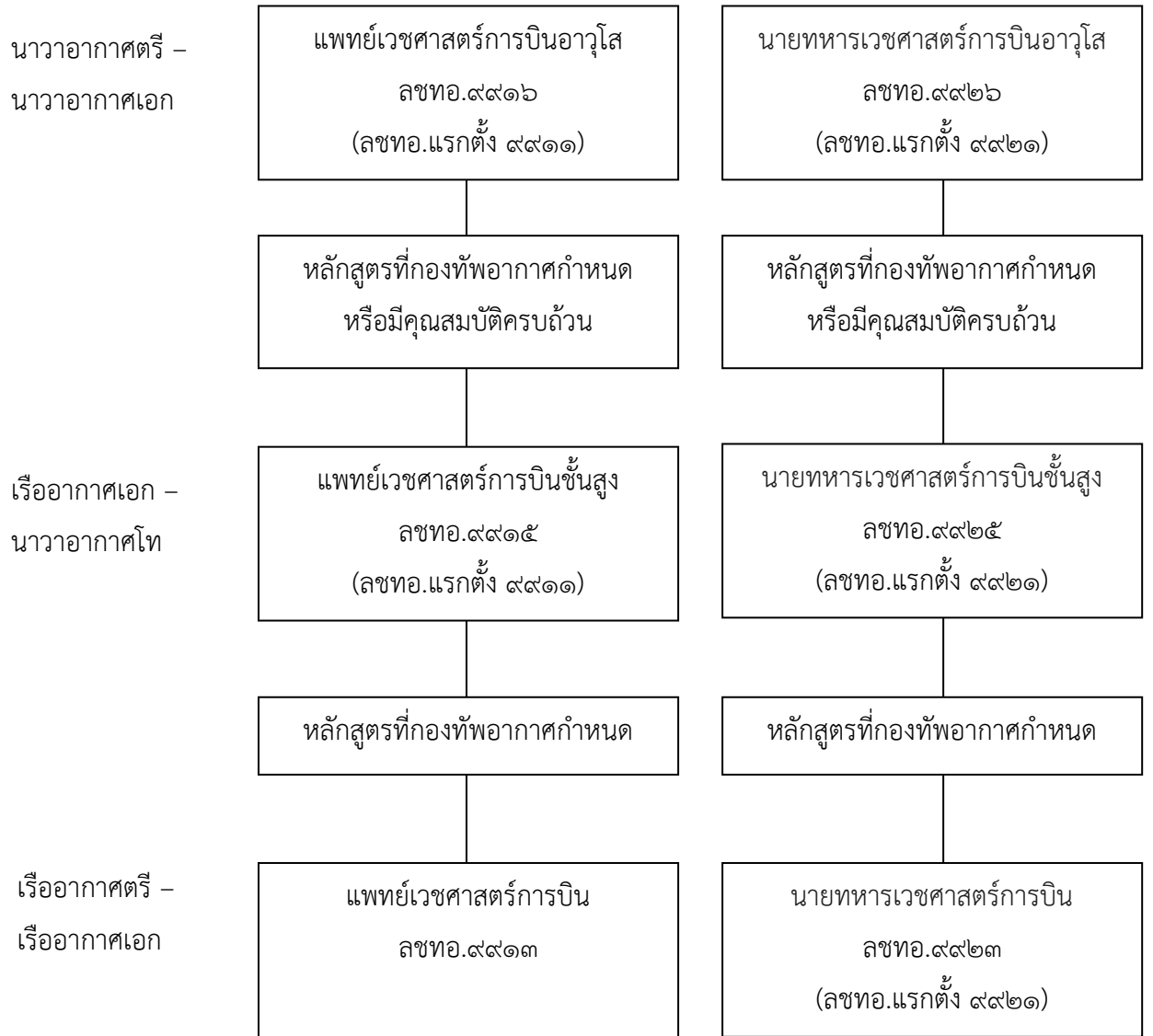
จำพวกทหารเวชศาสตร์การบิน

จำพวกทหารเวชศาสตร์การบิน หมายถึง ผู้ที่มีความรู้ความสามารถในงานด้านเวชศาสตร์การบิน ซึ่งประกอบด้วย

แพทย์เวชศาสตร์การบิน อันได้แก่ แพทย์ที่มีความชำนาญในการตรวจ รักษา ควบคุม มาตรฐาน ส่งเสริมสุขภาพผู้ทำการในอากาศและบุคลากรที่เกี่ยวข้องกับการบิน การส่งเสริมความปลอดภัยในการบิน การสอบสวนหาสาเหตุของอากาศยานอุบัติเหตุทางการแพทย์และมนุษย์ปัจจัย การลำเลียงผู้ป่วยทางอากาศ การช่วยเหลือผู้ประสบภัยจากอากาศยานอุบัติเหตุ การบรรเทาสาธารณภัย ตลอดจนการจัดการองค์ความรู้ในงานด้านเวชศาสตร์การบินแก่ผู้เกี่ยวข้องได้อย่างถูกต้องและมีประสิทธิภาพ

นายทหารเวชศาสตร์การบิน อันได้แก่ พยาบาลเวชศาสตร์การบิน นายทหารสรีรวิทยาการบิน เจ้าหน้าที่เวชศาสตร์การบิน ที่มีความรู้ ความสามารถ และเป็นผู้ช่วยแพทย์ในงานด้านเวชศาสตร์การบิน

แผนภูมิจำพวกทหารนายทหารสัญญาบัตร



ความชำนาญทหารอากาศของนายทหารสัญญาบัตร
แพทย์เวชศาสตร์การบินอาวุโส

ลชทอ.๙๙๑๖ (ชั้นบริหาร)
ลชทอ.๙๙๑๑ (แรกตั้ง)

๑. ความชำนาญโดยย่อ

วางแผน อำนวยการ ประสานงาน ควบคุม กำกับดูแล ตลอดจนบริหารจัดการ และพัฒนาโครงการ
เกี่ยวกับงานด้านแพทย์เวชศาสตร์การบิน

๒. หน้าที่และความรับผิดชอบ

- ๒.๑ กำหนดนโยบาย แนวทางการปฏิบัติ และพัฒนาโครงการเกี่ยวกับงานด้านแพทย์เวชศาสตร์การบิน
- ๒.๒ วางแผน อำนวยการ และติดต่อประสานเกี่ยวกับงานด้านแพทย์เวชศาสตร์การบิน
- ๒.๓ ควบคุม กำกับดูแล และให้คำแนะนำ เกี่ยวกับงานด้านแพทย์เวชศาสตร์การบิน
- ๒.๔ เสนอแนะ และให้คำปรึกษาแก่ผู้บังคับบัญชาเกี่ยวกับงานด้านแพทย์เวชศาสตร์การบิน
- ๒.๕ วิเคราะห์ วิจัย และประเมินผลการปฏิบัติเกี่ยวกับงานด้านแพทย์เวชศาสตร์การบิน

๓. คุณสมบัติ

มีความรู้ความเข้าใจเกี่ยวกับการบริหารจัดการด้านแพทย์เวชศาสตร์การบิน ประกอบด้วย

๓.๑ การศึกษา

มีพื้นฐานการศึกษาปริญญาแพทยศาสตรบัณฑิต ที่แพทยสภารับรองและต้องได้รับใบอนุญาต
ประกอบโรคศิลปะ เป็นคุณสมบัติที่จำเป็น

๓.๒ การฝึก

๓.๒.๑ สำเร็จการศึกษาจากโรงเรียนนายทหารชั้นผู้บังคับหมวด กรมยุทธศึกษาทหารอากาศ
หรือเทียบเท่า เป็นคุณสมบัติที่จำเป็น

๓.๒.๒ สำเร็จหลักสูตรโรงเรียนเสนาธิการทหารอากาศ กรมยุทธศึกษาทหารอากาศ
หลักสูตรโรงเรียนนายทหารอากาศอาวุโส กรมยุทธศึกษาทหารอากาศ หรือมีคุณสมบัติตามที่กำหนดไว้ใน หมวด ๓
ข้อ ๒๐.๑.๓ ของระเบียบนี้ เป็นคุณสมบัติที่จำเป็น

๓.๒.๓ สำเร็จหลักสูตรแพทย์เวชศาสตร์การบิน เป็นคุณสมบัติที่ต้องการ

๓.๓ ประสบการณ์

๓.๓.๑ ผู้ที่ได้รับวุฒิบัตรหรืออนุมัติบัตรเป็นแพทย์ผู้เชี่ยวชาญเฉพาะสาขา ต้องครองเลขหมาย
ความชำนาญทหารอากาศระดับ ๕ ติดต่อกันมาแล้วไม่น้อยกว่า ๓ ปี เป็นคุณสมบัติที่จำเป็น

๓.๓.๒ ผู้ที่ไม่ได้รับวุฒิบัตรหรืออนุมัติบัตรเป็นแพทย์ผู้เชี่ยวชาญเฉพาะสาขา ตามข้อ ๓.๓.๑
ต้องมีคุณสมบัติตามที่กำหนดไว้ในหมวด ๓ ข้อ ๒๐.๑.๓ ของระเบียบนี้ เป็นคุณสมบัติที่จำเป็น

๓.๓.๓ ผู้ที่ได้รับเลขหมายความชำนาญทหารอากาศระดับ ๖ ของจ่าพวกทหารแพทย์
ต้องสำเร็จหลักสูตรแพทย์เวชศาสตร์การบิน และปฏิบัติงานด้านแพทย์เวชศาสตร์การบินติดต่อกันมาแล้ว
เป็นระยะเวลาไม่น้อยกว่า ๑๒ เดือน เป็นคุณสมบัติที่จำเป็น

๓.๔ อื่น ๆ -

๔. เกณฑ์การครองยศ

นาวาอากาศตรี - นาวาอากาศเอก

ความชำนาญทหารอากาศของนายทหารสัญญาบัตร
แพทย์เวชศาสตร์การบินชั้นสูง

ลขทอ.๙๙๑๕ (ชั้นชำนาญมาก)
ลขทอ.๙๙๑๑ (แรกตั้ง)

๑. ความชำนาญโดยย่อ

วางแผน อำนวยการ ประสานงาน ควบคุม กำกับดูแล และดำเนินการเกี่ยวกับงานด้านแพทย์เวชศาสตร์
การบิน

๒. หน้าที่และความรับผิดชอบ

- ๒.๑ กำหนดแนวทางการปฏิบัติ และดำเนินการเกี่ยวกับงานด้านแพทย์เวชศาสตร์การบิน
- ๒.๒ วางแผน อำนวยการ และติดต่อประสานงานเกี่ยวกับงานด้านแพทย์เวชศาสตร์การบิน
- ๒.๓ ควบคุม กำกับดูแล และให้คำแนะนำเกี่ยวกับงานด้านแพทย์เวชศาสตร์การบิน
- ๒.๔ เสนอแนะ และให้คำปรึกษาแก่ผู้บังคับบัญชาเกี่ยวกับงานด้านแพทย์เวชศาสตร์การบิน
- ๒.๕ วิเคราะห์ วิจัย และประเมินผลการปฏิบัติงานเกี่ยวกับงานด้านเวชศาสตร์การบิน

๓. คุณสมบัติ

มีความรู้ความเข้าใจเกี่ยวกับการบริหารจัดการด้านแพทย์เวชศาสตร์การบิน ประกอบด้วย

๓.๑ การศึกษา

มีพื้นฐานการศึกษาปริญญาแพทยศาสตรบัณฑิต ที่แพทยสภารับรองและต้องได้รับใบอนุญาต
ประกอบโรคศิลปะ เป็นคุณสมบัติที่จำเป็น

๓.๒ การฝึก

๓.๒.๑ สำเร็จการศึกษาจากโรงเรียนนายทหารชั้นผู้บังคับหมวด กรมยุทธศึกษาทหารอากาศ
หรือเทียบเท่า เป็นคุณสมบัติที่จำเป็น

๓.๒.๒ สำเร็จหลักสูตรโรงเรียนนายทหารชั้นผู้บังคับฝูง กรมยุทธศึกษาทหารอากาศ
เป็นคุณสมบัติที่จำเป็น

๓.๒.๓ สำเร็จหลักสูตรแพทย์เวชศาสตร์การบิน เป็นคุณสมบัติที่ต้องการ

๓.๓ ประสบการณ์

ผู้ที่ได้รับเลขหมายความชำนาญทหารอากาศระดับ ๕ ของจำพวกทหารแพทย์ ต้องสำเร็จหลักสูตร
แพทย์เวชศาสตร์การบิน และปฏิบัติงานด้านแพทย์เวชศาสตร์การบินติดต่อกันมาแล้วเป็นระยะเวลาไม่น้อยกว่า
๑๒ เดือน เป็นคุณสมบัติที่จำเป็น

๓.๔ อื่น ๆ -

๔. เกณฑ์การครองยศ

เรืออากาศเอก - นาวาอากาศโท

ความชำนาญทหารอากาศของนายทหารสัญญาบัตร
แพทย์เวชศาสตร์การบิน

ลขทอ.๙๙๑๓ (ชั้นชำนาญ)

๑. ความชำนาญโดยย่อ

ดำเนินการ ประสานงาน ควบคุม และกำกับดูแลเกี่ยวกับงานด้านแพทย์เวชศาสตร์การบิน

๒. หน้าที่และความรับผิดชอบ

๒.๑ ดำเนินการเกี่ยวกับงานด้านแพทย์เวชศาสตร์การบิน

๒.๒ ประสานงาน และติดตามเกี่ยวกับงานด้านแพทย์เวชศาสตร์การบิน

๒.๓ ควบคุม กำกับดูแล การดำเนินการเกี่ยวกับงานด้านแพทย์เวชศาสตร์การบิน

๒.๔ เสนอแนะผู้บังคับบัญชาเกี่ยวกับงานด้านแพทย์เวชศาสตร์การบิน

๓. คุณสมบัติ

มีความรู้ความเข้าใจเกี่ยวกับงานด้านแพทย์เวชศาสตร์การบิน ประกอบด้วย

๓.๑ การศึกษา

มีพื้นฐานการศึกษาปริญญาแพทยศาสตรบัณฑิต ที่แพทยสภารับรองและต้องได้รับใบอนุญาตประกอบโรคศิลปะ เป็นคุณสมบัติที่จำเป็น

๓.๒ การฝึก

๓.๒.๑ สำเร็จการศึกษาจากโรงเรียนนายทหารชั้นผู้บังคับหมวด กรมยุทธศึกษาทหารอากาศ หรือเทียบเท่า เป็นคุณสมบัติที่จำเป็น

๓.๒.๒ สำเร็จหลักสูตรแพทย์เวชศาสตร์การบิน เป็นคุณสมบัติที่ต้องการ

๓.๓ ประสบการณ์

ผู้ที่ได้รับเลขหมายความชำนาญทหารอากาศของจำพวกทหารแพทย์ ต้องสำเร็จหลักสูตรแพทย์เวชศาสตร์การบิน เป็นคุณสมบัติที่จำเป็น

๓.๔ อื่น ๆ -

๔. เกณฑ์การครองยศ

เรืออากาศตรี - เรืออากาศเอก

ความชำนาญทหารอากาศของนายทหารสัญญาบัตร

ลชทอ.๙๙๒๖ (ชั้นบริหาร)

นายทหารเวชศาสตร์การบินอาวุโส

ลชทอ.๙๙๒๑ (แรกตั้ง)

๑. ความชำนาญโดยย่อ

วางแผน อำนวยการ ประสานงาน ควบคุม กำกับดูแล ตลอดจนบริหารจัดการ และพัฒนาโครงการเกี่ยวกับงานสรีรวิทยาการบิน

๒. หน้าที่และความรับผิดชอบ

๒.๑ กำหนดนโยบาย แนวทางการปฏิบัติ และพัฒนาโครงการเกี่ยวกับงานสรีรวิทยาการบิน

๒.๒ วางแผน อำนวยการ และติดต่อประสานเกี่ยวกับงานสรีรวิทยาการบิน

๒.๓ ควบคุม กำกับดูแล และให้คำแนะนำ เกี่ยวกับงานสรีรวิทยาการบิน

๒.๔ เสนอแนะ และให้คำปรึกษาแก่ผู้บังคับบัญชาเกี่ยวกับงานสรีรวิทยาการบิน

๒.๕ วิเคราะห์ วิจัย และประเมินผลการปฏิบัติเกี่ยวกับงานสรีรวิทยาการบิน

๓. คุณสมบัติ

มีความรู้ความเข้าใจเกี่ยวกับการบริหารจัดการด้านสรีรวิทยาการบิน ประกอบด้วย

๓.๑ การศึกษา

๓.๑.๑ สำเร็จการศึกษาหลักสูตรพยาบาลศาสตร์ จากวิทยาลัยพยาบาลทหารอากาศ กรมแพทย์ทหารอากาศ และมีใบอนุญาตประกอบโรคศิลปะ จากสภาการพยาบาล เป็นคุณสมบัติที่จำเป็น

๓.๑.๒ มีพื้นการศึกษาปริญญาพยาบาลศาสตร์ จากสถาบันที่ทางราชการและสภาการพยาบาลรับรอง และมีใบอนุญาตประกอบโรคศิลปะ จากสภาการพยาบาล เป็นคุณสมบัติที่ต้องการ

๓.๑.๓ มีพื้นฐานการศึกษาระดับปริญญาตรี หรือเทียบเท่าขึ้นไปในสาขาสรีรวิทยา เป็นคุณสมบัติที่ต้องการ

๓.๒ การฝึก

๓.๒.๑ ผู้ที่ไม่สำเร็จการศึกษาตามข้อ ๓.๑.๑ ต้องสำเร็จการศึกษาจากโรงเรียนนายทหารชั้นผู้บังคับหมวด กรมยุทธศึกษาทหารอากาศหรือเทียบเท่า เป็นคุณสมบัติที่จำเป็น

๓.๒.๒ สำเร็จหลักสูตรโรงเรียนเสนาธิการทหารอากาศ กรมยุทธศึกษาทหารอากาศ หลักสูตรโรงเรียนนายทหารอากาศอาวุโส กรมยุทธศึกษาทหารอากาศ หรือมีคุณสมบัติตามที่กำหนดไว้ใน หมวด ๓ ข้อ ๒๐.๑.๓ ของระเบียบนี้ เป็นคุณสมบัติที่จำเป็น

๓.๒.๓ สำเร็จหลักสูตรพยาบาลเวชศาสตร์การบิน หลักสูตรสรีรวิทยาการบิน เป็นคุณสมบัติที่ต้องการ

๓.๓ ประสพการณ์

ผู้ที่ได้รับเลขหมายความชำนาญทหารอากาศระดับ ๖ ของจำพวกทหารอื่น ต้องสำเร็จหลักสูตรพยาบาลเวชศาสตร์การบิน และ/หรือหลักสูตรสรีรวิทยาการบิน และปฏิบัติงานด้านสรีรวิทยาการบินติดต่อกันมาแล้ว เป็นระยะเวลาไม่น้อยกว่า ๑๒ เดือน เป็นคุณสมบัติที่จำเป็น

๓.๔ อื่น ๆ -

๔. เกณฑ์การครองยศ

นาวาอากาศตรี – นาวาอากาศเอก

ความชำนาญทหารอากาศของนายทหารสัญญาบัตร
นายทหารเวชศาสตร์การบินชั้นสูง

ลขทอ.๙๙๒๕ (ชั้นชำนาญมาก)
ลขทอ.๙๙๒๑ (แรกตั้ง)

๑. ความชำนาญโดยย่อ

วางแผน อำนวยการ ประสานงาน ควบคุม กำกับดูแล และดำเนินการเกี่ยวกับงานด้านสรีรวิทยาการบิน

๒. หน้าที่และความรับผิดชอบ

- ๒.๑ กำหนดแนวทางการปฏิบัติ และดำเนินการเกี่ยวกับงานด้านสรีรวิทยาการบิน
- ๒.๒ วางแผน อำนวยการ และติดต่อประสานงานเกี่ยวกับงานด้านสรีรวิทยาการบิน
- ๒.๓ ควบคุม กำกับดูแล และให้คำแนะนำเกี่ยวกับงานด้านสรีรวิทยาการบิน
- ๒.๔ เสนอแนะ และให้คำปรึกษาแก่ผู้บังคับบัญชาเกี่ยวกับงานด้านสรีรวิทยาการบิน
- ๒.๕ วิเคราะห์ วิจัย และประเมินผลการปฏิบัติงานเกี่ยวกับงานด้านสรีรวิทยาการบิน

๓. คุณสมบัติ

มีความรู้ความเข้าใจเกี่ยวกับการบริหารจัดการด้านสรีรวิทยาการบิน ประกอบด้วย

๓.๑ การศึกษา

- ๓.๑.๑ สำเร็จการศึกษาหลักสูตรพยาบาลศาสตร์ จากวิทยาลัยพยาบาลทหารอากาศ กรมแพทย์ทหารอากาศ และมีใบอนุญาตประกอบโรคศิลปะ จากสภาการพยาบาล เป็นคุณสมบัติที่จำเป็น
- ๓.๑.๒ มีพื้นการศึกษาปริญญาพยาบาลศาสตร์ จากสถาบันที่ทางราชการและสภาการพยาบาล รับรอง และมีใบอนุญาตประกอบโรคศิลปะ จากสภาการพยาบาล เป็นคุณสมบัติที่ต้องการ
- ๓.๑.๓ มีพื้นฐานการศึกษาระดับปริญญาตรี หรือเทียบเท่าขึ้นไปในสาขาสรีรวิทยา เป็นคุณสมบัติที่ต้องการ

๓.๒ การฝึก

- ๓.๒.๑ ผู้ที่ไม่สำเร็จการศึกษาตามข้อ ๓.๑.๑ ต้องสำเร็จการศึกษาจากโรงเรียนนายทหาร ชั้นผู้บังคับหมวด กรมยุทธศึกษาทหารอากาศหรือเทียบเท่า เป็นคุณสมบัติที่จำเป็น
- ๓.๒.๒ สำเร็จหลักสูตรโรงเรียนนายทหารชั้นผู้บังคับฝูง กรมยุทธศึกษาทหารอากาศ เป็นคุณสมบัติที่จำเป็น
- ๓.๒.๓ สำเร็จหลักสูตรพยาบาลเวชศาสตร์การบิน หลักสูตรสรีรวิทยาการบิน เป็นคุณสมบัติที่ต้องการ

๓.๓ ประสบการณ์

ผู้ที่ได้รับเลขหมายความชำนาญทหารอากาศระดับ ๖ ของจำพวกทหารอื่น ต้องสำเร็จหลักสูตรพยาบาลเวชศาสตร์การบิน และ/หรือหลักสูตรสรีรวิทยาการบิน และปฏิบัติงานด้านสรีรวิทยาการบินติดต่อกันมาแล้วเป็นระยะเวลาไม่น้อยกว่า ๑๒ เดือน เป็นคุณสมบัติที่จำเป็น

๓.๔ อื่น ๆ

๔. เกณฑ์การครองยศ

เรืออากาศเอก - นาวาอากาศโท

ความชำนาญทหารอากาศของนายทหารสัญญาบัตร
นายทหารเวชศาสตร์การบิน

ลชทอ.๙๙๒๓ (ชั้นชำนาญ)
ลชทอ.๙๙๒๑ (แรกตั้ง)

๑. ความชำนาญโดยย่อ

ดำเนินการ ประสานงาน ควบคุม และกำกับดูแลเกี่ยวกับงานด้านสรีรวิทยาการบิน

๒. หน้าที่และความรับผิดชอบ

- ๒.๑ ดำเนินการเกี่ยวกับงานด้านสรีรวิทยาการบิน
- ๒.๒ ประสานงาน และติดตามเกี่ยวกับงานด้านสรีรวิทยาการบิน
- ๒.๓ ควบคุม กำกับดูแล การดำเนินการเกี่ยวกับงานด้านสรีรวิทยาการบิน
- ๒.๔ เสนอแนะผู้บังคับบัญชาเกี่ยวกับงานด้านสรีรวิทยาการบิน

๓. คุณสมบัติ

มีความรู้ความเข้าใจเกี่ยวกับงานด้านสรีรวิทยาการบิน ประกอบด้วย

๓.๑ การศึกษา

๓.๑.๑ สำเร็จการศึกษาหลักสูตรพยาบาลศาสตร์ จากวิทยาลัยพยาบาลทหารอากาศ กรมแพทย์ทหารอากาศ และมีใบอนุญาตประกอบโรคศิลปะ จากสภาการพยาบาล เป็นคุณสมบัติที่จำเป็น

๓.๑.๒ มีพื้นการศึกษาปริญญาพยาบาลศาสตร์ จากสถาบันที่ทางราชการและสภาการพยาบาล รับรอง และมีใบอนุญาตประกอบโรคศิลปะ จากสภาการพยาบาล เป็นคุณสมบัติที่ต้องการ

๓.๑.๓ มีพื้นฐานการศึกษาระดับปริญญาตรี หรือเทียบเท่าขึ้นไปในสาขาสรีรวิทยาเป็นคุณสมบัติที่ต้องการ

๓.๒ การฝึก

๓.๒.๑ ผู้ที่ไม่สำเร็จการศึกษาตามข้อ ๓.๑.๑ ต้องสำเร็จการศึกษาจากโรงเรียนนายทหาร ชั้นผู้บังคับหมวด กรมยุทธศึกษาทหารอากาศ หรือเทียบเท่า เป็นคุณสมบัติที่จำเป็น

๓.๒.๒ สำเร็จหลักสูตรพยาบาลเวชศาสตร์การบิน หลักสูตรสรีรวิทยาการบิน เป็นคุณสมบัติที่ต้องการ

๓.๓ ประสบการณ์

๓.๓.๑ ผู้ที่อยู่ในจำพวกทหารเวชศาสตร์การบิน สาขาสรีรวิทยาการบิน จะเลื่อนระดับความชำนาญ ต้องมีประสบการณ์ในสายงานสรีรวิทยาการบินติดต่อกันเป็นระยะเวลาไม่น้อยกว่า ๑๒ เดือนเป็นคุณสมบัติที่จำเป็น

๓.๓.๒ ผู้ที่อยู่ในจำพวกทหารอื่น จะเลื่อนระดับความชำนาญต้องสำเร็จหลักสูตรพยาบาล เวชศาสตร์การบิน และ/หรือหลักสูตรสรีรวิทยาการบิน และมีประสบการณ์ในสายงานสรีรวิทยาการบินติดต่อกัน เป็นระยะเวลาไม่น้อยกว่า ๒๔ เดือน เป็นคุณสมบัติที่จำเป็น

๓.๔ อื่น ๆ -

๔. เกณฑ์การครองยศ

เรืออากาศตรี - เรืออากาศเอก