

ความชำนาญทหารอากาศจำพวกทหารปืน
เลขหมายจำพวก ๖๔

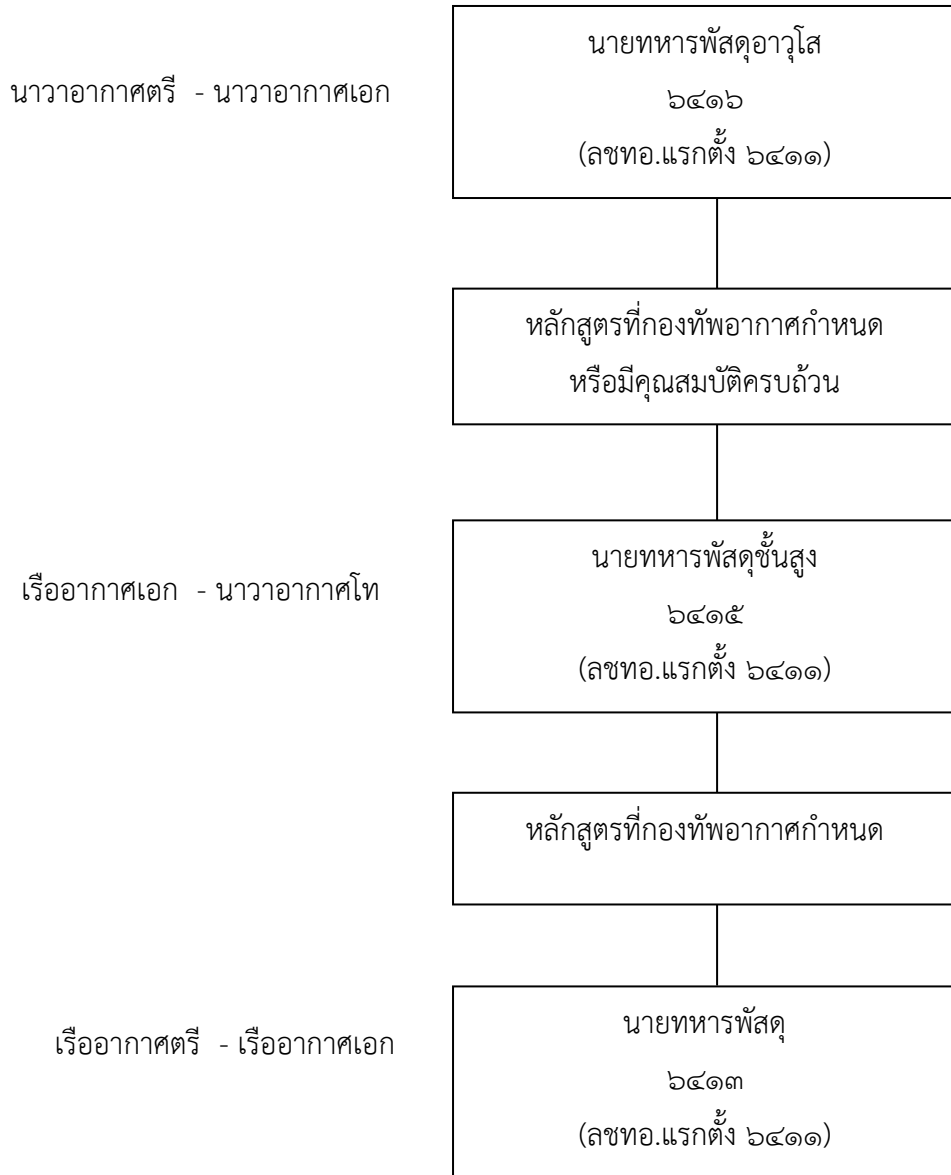
		หน้า
คำนำ		๑๕๗
แผนภูมิ		๑๕๘
ความชำนาญทหารอากาศ		
ลชทอ.	ชื่อความชำนาญ	
๖๔๑๖	นายทหารปืนดู่อาวุโส	๑๕๙
๖๔๑๕	นายทหารปืนดู่ชั้นสูง	๑๖๐
๖๔๑๓	นายทหารปืนดู่	๑๖๑

คำนำ

จำพวกทหารพัสดุ

จำพวกทหารพัสดุ หมายถึง ผู้ที่มีความรู้ความสามารถเกี่ยวกับงานในสายงานพัสดุ อันได้แก่ การจัดดำเนินงาน การวางแผน การพิจารณากำหนดความต้องการ การเบิก การสะสม การเก็บรักษา การควบคุม การตรวจ การแจกจ่ายพัสดุ การเรียกคืน การส่งคืน การส่งซ่อมและการจำหน่ายพัสดุ

แผนภูมิเจ้าพนักงานนายทหารสัญญาบัตร



ความชำนาญทหารอากาศของนายทหารสัญญาบัตร
นายทหารพัสดุดาวุโส

ลขทอ.๖๔๑๖ (ชั้นบริหาร)
ลขทอ.๖๔๑๑ (แรกตั้ง)

๑. ความชำนาญโดยย่อ

วางแผน อำนวยการ ประสานงาน ควบคุม กำกับดูแล ตลอดจนบริหารจัดการและพัฒนา
โครงการเกี่ยวกับงานในสายงานพัสดุ

๒. หน้าที่และความรับผิดชอบ

- ๒.๑ กำหนดนโยบาย แนวทางการปฏิบัติ และพัฒนาโครงการเกี่ยวกับงานในสายงานพัสดุ
- ๒.๒ วางแผน อำนวยการ และติดต่อประสานเกี่ยวกับงานในสายงานพัสดุ
- ๒.๓ ควบคุม กำกับดูแล และให้คำแนะนำ เกี่ยวกับงานในสายงานพัสดุ
- ๒.๔ เสนอแนะ และให้คำปรึกษาแก่ผู้บังคับบัญชาเกี่ยวกับงานในสายงานพัสดุ
- ๒.๕ วิเคราะห์ วิจัย และประเมินผลการปฏิบัติเกี่ยวกับงานในสายงานพัสดุ

๓. คุณสมบัติ

มีความรู้ความเข้าใจเกี่ยวกับการบริหารจัดการในสายงานพัสดุ ประกอบด้วย

๓.๑ การศึกษา

๓.๑.๑ สำเร็จการศึกษาจากโรงเรียนทหารทั้งในและต่างประเทศ หรือเทียบเท่า
และได้รับการบรรจุเป็นนายทหารสัญญาบัตร เป็นคุณสมบัติที่จำเป็น

๓.๑.๒ มีพื้นฐานการศึกษาระดับปริญญาตรีหรือเทียบเท่าขึ้นไป ในสาขาบัญชี บริหารธุรกิจ
ศิลปศาสตร์ สถิติและอื่น ๆ ที่เกี่ยวข้องกับการพัสดุ เป็นคุณสมบัติที่ต้องการ

๓.๒ การฝึก

๓.๒.๑ ผู้ที่ไม่สำเร็จการศึกษาตามข้อ ๓.๑.๑ ต้องสำเร็จการศึกษาจากโรงเรียนนายทหาร
ชั้นผู้บังคับหมวด กรมยุทธศึกษาทหารอากาศ หรือเทียบเท่า เป็นคุณสมบัติที่จำเป็น

๓.๒.๒ สำเร็จหลักสูตรโรงเรียนเสนาธิการทหารอากาศ กรมยุทธศึกษาทหารอากาศ
หลักสูตรโรงเรียนนายทหารอากาศอาวุโส กรมยุทธศึกษาทหารอากาศ หรือเทียบเท่า หรือมีคุณสมบัติ
ตามที่กำหนดไว้ในหมวด ๓ ข้อ ๒๐.๑.๓ ของระเบียบนี้ เป็นคุณสมบัติที่จำเป็น

๓.๒.๓ สำเร็จหลักสูตรนายทหารพัสดุ เป็นคุณสมบัติที่ต้องการ

๓.๓ ประสบการณ์

ผู้ที่ได้รับเลขหมายความชำนาญทหารอากาศระดับ ๖ ของจำพวกทหารอื่นแล้ว ต้องสำเร็จ
หลักสูตรนายทหารพัสดุนาวาอากาศ หรือหลักสูตรนายทหารพัสดุนั้นเรืออากาศ และต้องปฏิบัติงาน
ในสายงานพัสดุดำเนินการมาแล้วเป็นระยะเวลาไม่น้อยกว่า ๖ เดือน เป็นคุณสมบัติที่จำเป็น

๓.๔ อื่น ๆ -

๔. เกณฑ์การครองยศ

นาวาอากาศตรี - นาวาอากาศเอก

ความชำนาญทหารอากาศของนายทหารสัญญาบัตร
นายทหารพัสดุชั้นสูง

ลชทอ.๖๔๑๕ (ชั้นชำนาญมาก)
ลชทอ.๖๔๑๑ (แรกตั้ง)

๑. ความชำนาญโดยย่อ

วางแผน อำนวยการ ประสานงาน ควบคุม กำกับดูแลและดำเนินการเกี่ยวกับงานในสายงานพัสดุ

๒. หน้าที่และความรับผิดชอบ

- ๒.๑ กำหนดแนวทางการปฏิบัติ และดำเนินการเกี่ยวกับงานในสายงานพัสดุ
- ๒.๒ วางแผน อำนวยการ และติดต่อประสานเกี่ยวกับงานในสายงานพัสดุ
- ๒.๓ ควบคุม กำกับดูแล และให้คำแนะนำ เกี่ยวกับงานในสายงานพัสดุ
- ๒.๔ เสนอแนะ และให้คำปรึกษาแก่ผู้บังคับบัญชาเกี่ยวกับงานในสายงานพัสดุ
- ๒.๕ วิเคราะห์ วิจัย และประเมินผลการปฏิบัติเกี่ยวกับงานในสายงานพัสดุ

๓. คุณสมบัติ

มีความรู้ความเข้าใจเกี่ยวกับการบริหารจัดการในสายงานพัสดุ ประกอบด้วย

๓.๑ การศึกษา

๓.๑.๑ สำเร็จการศึกษาจากโรงเรียนทหารทั้งในและต่างประเทศ หรือเทียบเท่า และได้รับการบรรจุเป็นนายทหารสัญญาบัตร เป็นคุณสมบัติที่จำเป็น

๓.๑.๒ มีพื้นฐานการศึกษาระดับปริญญาตรีหรือเทียบเท่าขึ้นไป ในสาขาบัญชี บริหารธุรกิจ ศิลปศาสตร์ สถิติและอื่น ๆ ที่เกี่ยวข้องกับงานพัสดุ เป็นคุณสมบัติที่ต้องการ

๓.๒ การฝึก

๓.๒.๑ ผู้ที่ไม่สำเร็จการศึกษาตามข้อ ๓.๑.๑ ต้องสำเร็จการศึกษาจากโรงเรียนนายทหารชั้นผู้บังคับหมวด กรมยุทธศึกษาทหารอากาศ หรือเทียบเท่า เป็นคุณสมบัติที่จำเป็น

๓.๒.๒ สำเร็จหลักสูตรโรงเรียนนายทหารชั้นผู้บังคับฝูง กรมยุทธศึกษาทหารอากาศ เป็นคุณสมบัติที่จำเป็น

๓.๒.๓ สำเร็จหลักสูตรนายทหารพัสดุ เป็นคุณสมบัติที่จำเป็น

๓.๓ ประสบการณ์

ผู้ที่ได้รับเลขหมายความชำนาญทหารอากาศระดับ ๕ ของจำพวกทหารอื่นแล้ว ต้องสำเร็จหลักสูตรนายทหารพัสดุชั้นนาวาอากาศ หรือหลักสูตรนายทหารพัสดุชั้นเรืออากาศ และต้องปฏิบัติงานในสายงานพัสดุติดต่อกันมาแล้วเป็นระยะเวลาไม่น้อยกว่า ๑๒ เดือน เป็นคุณสมบัติที่จำเป็น

๓.๔ อื่น ๆ -

๔. เกณฑ์การครองยศ

เรืออากาศเอก - นาวาอากาศโท

ความชำนาญทหารอากาศของนายทหารสัญญาบัตร
นายทหารพัสดุ

ลขทอ.๖๔๑๓ (ชั้นชำนาญ)
ลขทอ.๖๔๑๑ (แรกตั้ง)

๑. ความชำนาญโดยย่อ

ดำเนินการ ประสานงาน ควบคุม และกำกับดูแลเกี่ยวกับงานในสายงานพัสดุ

๒. หน้าที่และความรับผิดชอบ

- ๒.๑ ดำเนินการเกี่ยวกับงานในสายงานพัสดุ
- ๒.๒ ประสานงาน และติดตามเกี่ยวกับงานในสายงานพัสดุ
- ๒.๓ ควบคุม กำกับดูแล การดำเนินการเกี่ยวกับงานในสายงานพัสดุ
- ๒.๔ เสนอแนะผู้บังคับบัญชาเกี่ยวกับงานในสายงานพัสดุ

๓. คุณสมบัติ

มีความรู้ความเข้าใจเกี่ยวกับการบริหารจัดการในสายงานพัสดุ ประกอบด้วย

๓.๑ การศึกษา

๓.๑.๑ สำเร็จการศึกษาจากโรงเรียนทหารทั้งในและต่างประเทศ หรือเทียบเท่า และได้รับการบรรจุเป็นนายทหารสัญญาบัตร เป็นคุณสมบัติที่จำเป็น

๓.๑.๒ มีพื้นฐานการศึกษาระดับปริญญาตรีหรือเทียบเท่าขึ้นไป ในสาขาบัญชี บริหารธุรกิจ ศิลปศาสตร์ สถิติและอื่น ๆ ที่เกี่ยวข้องกับการพัสดุ เป็นคุณสมบัติที่ต้องการ

๓.๒ การฝึก

๓.๒.๑ ผู้ที่ไม่สำเร็จการศึกษาตามข้อ ๓.๑.๑ ต้องสำเร็จการศึกษาจากโรงเรียนนายทหาร ชั้นผู้บังคับหมวด กรมยุทธศึกษาทหารอากาศ หรือเทียบเท่า เป็นคุณสมบัติที่จำเป็น

๓.๒.๒ สำเร็จหลักสูตรนายทหารพัสดุ เป็นคุณสมบัติที่ต้องการ

๓.๓ ประสบการณ์

สำเร็จการศึกษาหลักสูตรนายทหารพัสดุนั้นเรืออากาศ และต้องปฏิบัติงานในสายงานพัสดุมาแล้ว ติดต่อกันเป็นระยะเวลาไม่น้อยกว่า ๑๒ เดือน เป็นคุณสมบัติที่จำเป็น

๓.๔ อื่น ๆ -

๔. เกณฑ์การครองยศ

เรืออากาศตรี - เรืออากาศเอก