

(ลำนานา)



ระเบียบกระทรวงทรัพยากรธรรมชาติและสิ่งแวดล้อม

ว่าด้วยการพักอาศัย

พ.ศ. ๒๕๕๗

-----

โดยที่เป็นการสมควรปรับปรุงระเบียบกระทรวงทรัพยากรธรรมชาติและสิ่งแวดล้อมว่าด้วยการพักอาศัยให้เหมาะสมยิ่งขึ้น  
จึงวางระเบียบไว้ดังต่อไปนี้

ข้อ ๑ ระเบียบนี้เรียกว่า “ระเบียบกระทรวงทรัพยากรธรรมชาติและสิ่งแวดล้อมว่าด้วยการพักอาศัย พ.ศ. ๒๕๕๗”

ข้อ ๒ ระเบียบนี้ให้ใช้บังคับตั้งแต่วันนี้เป็นต้นไป

ข้อ ๓ ให้ยกเลิก ระเบียบกระทรวงทรัพยากรธรรมชาติและสิ่งแวดล้อมว่าด้วยการพักอาศัย พ.ศ. ๒๕๕๒

บรรดาระเบียบและคำสั่งอื่นใดในส่วนที่กำหนดไว้แล้ว ซึ่งขัดหรือแย้งกับระเบียบนี้  
ให้ใช้ระเบียบนี้แทน

ข้อ ๔ ในระเบียบนี้

๔.๑ “บ้านพักอาศัย” หมายความว่า บ้านเดี่ยว แพลต ตึกแถว เรือนแถวของ  
กระทรวงทรัพยากรธรรมชาติและสิ่งแวดล้อม รวมทั้งสิ่งปลูกสร้างต่าง ๆ ในพื้นที่อันเป็นเขตของบ้านพักอาศัยนั้น  
ไม่ว่าจะมีเขตรั้วหรือไม่ก็ตาม ทั้งนี้ไม่รวมถึงบ้านรับรอง สำหรับบ้านพักอาศัยชนิดแพลตแบ่งออกเป็น

๔.๑.๑ ประเภทครอบครัว

๔.๑.๒ ประเภทข้าราชการโสด ได้แก่ แพลตข้าราชการชั้นสัญญาบัตรชายโสด  
แพลตข้าราชการชั้นสัญญาบัตรหญิงโสด แพลตข้าราชการต่ำกว่าชั้นสัญญาบัตรชายโสด และ  
แพลตข้าราชการต่ำกว่าชั้นสัญญาบัตรหญิงโสด

๔.๒ “ผู้ปกครองการพักอาศัย” หมายความว่า ผู้มีอำนาจรับผิดชอบในสายการพักอาศัย  
สำหรับการพักอาศัย ณ ที่ตั้งดอนเมือง ให้ผู้บังคับทหารอากาศดอนเมือง เป็นผู้ปกครองการพักอาศัย  
โดยตำแหน่ง

๔.๓ “รองผู้ปกครองการพักอาศัย” หมายความว่า ผู้มีอำนาจรับผิดชอบรองจาก  
ผู้ปกครองการพักอาศัยในสายการพักอาศัย สำหรับการพักอาศัย ณ ที่ตั้งดอนเมือง ให้รองผู้บังคับ  
ทหารอากาศดอนเมือง เป็นรองผู้ปกครองการพักอาศัยโดยตำแหน่ง

๔.๔ “ผู้ช่วยผู้ปกครองการพักอาศัย” หมายความว่า ผู้มีหน้าที่เป็นผู้ช่วยผู้ปกครอง  
การพักอาศัยในสายการพักอาศัย สำหรับการพักอาศัย ณ ที่ตั้งดอนเมือง ให้หัวหน้ากองควบคุมและรักษา  
ความปลอดภัย สำนักงานผู้บังคับทหารอากาศดอนเมือง เป็นผู้ช่วยผู้ปกครองการพักอาศัยโดยตำแหน่ง

๔.๕ “หัวหน้า ...

๔.๕ “หัวหน้าควบคุมการพักอาศัย” หมายความว่า เจ้าหน้าที่ในสายการพักอาศัย สำหรับการพักอาศัย ณ ที่ตั้งดอนเมือง ให้หัวหน้าแผนกควบคุมการพักอาศัย กองควบคุมและรักษาความปลอดภัย สำนักงานผู้บังคับทหารอากาศดอนเมือง เป็นโดยตำแหน่ง กรณีที่ไม่มีผู้ดำรงตำแหน่งดังกล่าวให้รองหัวหน้าแผนกควบคุมการพักอาศัย กองควบคุมและรักษาความปลอดภัย สำนักงานผู้บังคับทหารอากาศดอนเมือง เป็นหัวหน้าควบคุมการพักอาศัยโดยตำแหน่ง

๔.๖ “ผู้ช่วยหัวหน้าควบคุมการพักอาศัย” หมายความว่า ผู้มีหน้าที่เป็นผู้ช่วย หัวหน้าควบคุมการพักอาศัยในสายการพักอาศัย สำหรับการพักอาศัย ณ ที่ตั้งดอนเมือง ให้หัวหน้าฝ่ายควบคุมการพักอาศัย แผนกควบคุมการพักอาศัย กองควบคุมและรักษาความปลอดภัย สำนักงานผู้บังคับทหารอากาศดอนเมือง เป็นผู้ช่วยหัวหน้าควบคุมการพักอาศัยโดยตำแหน่ง

๔.๗ “หัวหน้าสารวัตรเขต” หมายความว่า เจ้าหน้าที่ในสายการพักอาศัยเขตต่าง ๆ สำหรับการพักอาศัย ณ ที่ตั้งดอนเมือง ให้หัวหน้าหมวดควบคุมการพักอาศัย แผนกควบคุมการพักอาศัย กองควบคุมและรักษาความปลอดภัย สำนักงานผู้บังคับทหารอากาศดอนเมือง เป็นโดยตำแหน่ง ในกรณีที่ไม่มีหัวหน้าหมวดควบคุมการพักอาศัย แผนกควบคุมการพักอาศัย กองควบคุมและรักษาความปลอดภัย สำนักงานผู้บังคับทหารอากาศดอนเมือง ให้สารวัตรควบคุมการพักอาศัย หมวดควบคุมการพักอาศัย แผนกควบคุมการพักอาศัย กองควบคุมและรักษาความปลอดภัย สำนักงานผู้บังคับทหารอากาศดอนเมือง เป็นหัวหน้าสารวัตรเขตโดยตำแหน่ง

๔.๘ “ผู้ช่วยหัวหน้าสารวัตรเขต” หมายความว่า เจ้าหน้าที่ในสายการพักอาศัยเขตต่าง ๆ สำหรับการพักอาศัย ณ ที่ตั้งดอนเมือง ให้สารวัตรควบคุมการพักอาศัย หมวดควบคุมการพักอาศัย แผนกควบคุมการพักอาศัย กองควบคุมและรักษาความปลอดภัย สำนักงานผู้บังคับทหารอากาศดอนเมือง เป็นผู้ช่วยหัวหน้าสารวัตรเขตโดยตำแหน่ง

๔.๙ “สารวัตรเขต” หมายความว่า เจ้าหน้าที่ในสายการพักอาศัยเขตต่าง ๆ สำหรับการพักอาศัย ณ ที่ตั้งดอนเมือง ให้เจ้าหน้าที่ในสายการพักอาศัยเขตต่าง ๆ ณ ที่ตั้งดอนเมือง ของสำนักงานผู้บังคับทหารอากาศดอนเมือง เป็นสารวัตรเขตโดยตำแหน่ง

๔.๑๐ “หัวหน้าบ้าน/ผู้ช่วยหัวหน้าบ้าน” หมายความว่า เจ้าบ้านผู้มีความประพฤติดี เป็นที่ไว้วางใจและน่าเชื่อถือของเจ้าบ้านส่วนใหญ่ในแฟลต ตึกแถว และเรือนแถวเดียวกัน สำหรับการพักอาศัย ณ ที่ตั้งดอนเมือง ให้ผู้ปกครองการพักอาศัยเป็นผู้แต่งตั้ง หรือปรับเปลี่ยนตามความเหมาะสม

๔.๑๑ “เจ้าบ้าน” หมายความว่า ข้าราชการที่กองทัพอากาศมีคำสั่งบรรจุให้เข้าพักอาศัยในบ้านพักอาศัยและต้องเข้าพักอาศัยในบ้านพักอาศัยเป็นการประจำ

๔.๑๒ “ครอบครัว” ...

๔.๑๒ “ครอบครัว” หมายความว่า ภริยา หรือสามี บุตร บิดามารดา ทั้งฝ่ายสามีหรือภริยาที่ถูกต้องตามกฎหมายของเจ้าบ้าน

๔.๑๓ “ผู้อาศัย” หมายความว่า ผู้ที่พักอาศัยอยู่กับบ้านพักอาศัยเป็นประจำแต่มิได้เป็นครอบครัวของเจ้าบ้าน

๔.๑๔ “ผู้พักอาศัย” หมายความว่า บุคคลทุกคนที่อยู่ในบ้านพักอาศัย

๔.๑๕ “ผู้มาเยี่ยม” หมายความว่า ผู้ที่มาเยี่ยมผู้พักอาศัยเป็นครั้งคราว

๔.๑๖ “ข้าราชการ” หมายความว่า ข้าราชการประจำการ สังกัดกองทัพอากาศ  
ณ ที่ตั้งดอนเมือง

๔.๑๗ “คณะกรรมการบ้านพักอาศัยกองทัพอากาศ” หมายความว่า คณะกรรมการที่ได้รับแต่งตั้งโดยผู้บัญชาการทหารอากาศ เพื่อพิจารณาดำเนินการเกี่ยวกับบ้านพักอาศัย ณ ที่ตั้งดอนเมือง

๔.๑๘ “การมีสิทธิเข้าพักอาศัย” หมายความว่า ข้าราชการผู้ที่ได้รับการบรรจุ ให้เข้าพักอาศัยในบ้านพักอาศัยตามคำสั่งกองทัพอากาศ รวมทั้งผู้พักอาศัย หรือผู้ได้รับการผ่อนผันการพักอาศัย

๔.๑๙ “การหมดสิทธิพักอาศัย” หมายความว่า เจ้าบ้านที่ต้องออกจากบ้านพักอาศัยตามคำสั่งกองทัพอากาศ ซึ่งหมดสิทธิการพักอาศัยไม่ว่าในกรณีใด ๆ ก็ตาม ให้ถือว่าผู้พักอาศัย หมดสิทธิการพักอาศัยด้วย

กรณีผู้พักอาศัยคนหนึ่งคนใดซึ่งมิใช่เจ้าบ้านหมดสิทธิการพักอาศัยถือว่าเป็นการหมดสิทธิการพักอาศัยเฉพาะบุคคลผู้นั้น

๔.๒๐ "การปกครองบังคับบัญชาในสายการพักอาศัย" หมายความว่า ผู้มีหน้าที่ปกครองบังคับบัญชาในสายการพักอาศัยในระเบียบนี้ ตามผนวก ๑

ข้อ ๕ ให้หัวหน้าส่วนราชการนอกที่ตั้งดอนเมืองแต่งตั้งผู้ดำรงตำแหน่ง ตามข้อ ๔.๒ - ๔.๑๐ และ ๔.๑๗ ให้มีหน้าที่ดำเนินการตามระเบียบนี้โดยอนุโลมทั้งนี้ให้ครอบคลุมหน่วยแยกและหน่วยสมทบด้วย

ข้อ ๖ ให้เจ้ากรมกำลังพลทหารอากาศรักษาการให้เป็นไปตามระเบียบนี้

#### หมวด ๑

#### การปกครองและอำนาจหน้าที่

ข้อ ๗ ผู้ปกครองการพักอาศัย ณ ที่ตั้งดอนเมือง ให้ขึ้นตรงต่อผู้บัญชาการทหารอากาศ สำหรับส่วนราชการนอกที่ตั้งดอนเมือง ให้ขึ้นตรงต่อหัวหน้าส่วนราชการนั้น ๆ มีอำนาจหน้าที่ดังต่อไปนี้

๗.๑ แต่งตั้งหรือปรับเปลี่ยนหัวหน้า/ผู้ช่วยหัวหน้าบ้านได้ตามความเหมาะสม

๗.๒ ควบคุม ดูแล แนะนำ และตักเตือน หรือทำทัณฑ์บนในสายการพักอาศัย ตามสมควรแก่กรณีต่อผู้มีส่วนเกี่ยวข้องกับการพักอาศัย ให้ประพฤติปฏิบัติให้ถูกต้องตามระเบียบนี้ และเป็นไปตามกฎหมาย แบบธรรมเนียมพหุ ศีลธรรม และ ประเพณีอันดีของประชาชน เพื่อให้ การพักอาศัยเป็นไปด้วยความเรียบร้อย

๗.๓ พิจารณาเรื่องร้องทุกข์จากผู้พักอาศัยที่ได้รับความเดือดร้อนเกี่ยวกับการพักอาศัย ตามที่หัวหน้าควบคุมการพักอาศัยรายงาน เพื่อพิจารณาดำเนินการต่อไป

๗.๔ พิจารณาอนุญาตให้ผู้อาศัย เข้าพักอาศัยตามข้อ ๑๙.๒.๒ และที่ขอพักอาศัย เพิ่มขึ้นจากจำนวนที่กำหนดไว้

๗.๕ พิจารณาอนุญาตให้เจ้าบ้านเข้าพักอาศัยชั่วคราวตามข้อ ๒๘.๒

๗.๖ พิจารณาอนุญาตให้บุคคลเข้าพักอาศัยเพิ่มเติมตามข้อ ๒๘.๓

๗.๗ พิจารณาอนุญาตให้ผู้มาเยี่ยมเข้าพักอาศัยชั่วคราวตามข้อ ๒๘.๔

๗.๘ พิจารณาอนุญาตการขอติดตั้งเครื่องปรับอากาศและโทรทัศน์ตามข้อ ๔๔ และ ๔๕

๗.๙ พิจารณาช่วยเหลือผู้อยู่ในบ้านพักอาศัยที่ได้รับความเดือดร้อนเกี่ยวกับการพัก อาศัยและการบริการสาธารณะ เช่น ไฟฟ้า ประปา โทรศัพท์ ถนน เป็นต้น เพื่อประโยชน์สุขแก่ผู้พักอาศัย

๗.๑๐ ควบคุมการพักอาศัยให้เป็นระเบียบเรียบร้อยตามหลักสุขาภิบาล หากปรากฏว่า บริเวณบ้านพักอาศัยไม่เรียบร้อย เช่น มีเห็บขี้ขึ้นรก พื้นที่เป็นหลุมเป็นบ่อ ชื้นแฉะ ไม่มีภาชนะรองรับสิ่ง ปฏิกูล เป็นต้น อันเป็นการขัดกับหลักสุขาภิบาล และเจ้าบ้านมิได้จัดการแก้ไขให้เรียบร้อย ตามคำแนะนำ ของเจ้าหน้าที่ผู้เกี่ยวข้องในการพักอาศัย ให้ผู้ปกครองการพักอาศัยแจ้งหน่วยต้นสังกัดของเจ้าบ้าน เพื่อดำเนินการต่อไป

๗.๑๑ เสนอแนะการลงโทษผู้พักอาศัยที่ละเลยฝ่าฝืนระเบียบนี้ถึงประธานกรรมการ บ้านพักอาศัยกองทัพอากาศ เพื่อพิจารณาให้หมดสิทธิการพักอาศัยต่อไป

๗.๑๒ รายงานความผิดของเจ้าบ้านไปยังหน่วยต้นสังกัดเพื่อพิจารณาลงทัณฑ์ ทางวินัยหรือดำเนินการส่งพนักงานฝ่ายปกครอง ตำรวจ หรือเจ้าหน้าที่ของศาลในการดำเนินการเพื่อให้ เป็นไปตามกฎหมายหากความผิดนั้นเป็นคดีอาญา และรายงานคณะกรรมการบ้านพักอาศัยกองทัพอากาศ เพื่อพิจารณาดำเนินการให้หมดสิทธิการพักอาศัย หรือพิจารณาให้รับโทษอื่นต่อไป

๗.๑๓ ให้ความร่วมมือกับพนักงานฝ่ายปกครอง หรือตำรวจ หรือเจ้าหน้าที่ของศาล ตามกฎหมายในการดำเนินการเพื่อให้เป็นไปตามกฎหมาย และรายงานเสนอคณะกรรมการบ้านพักอาศัย กองทัพอากาศ เพื่อพิจารณาดำเนินการให้หมดสิทธิการพักอาศัย หรือพิจารณาให้รับโทษอื่นต่อไป

๗.๑๔ รายงานให้คณะกรรมการบ้านพักอาศัยกองทัพอากาศ ดำเนินการหาผู้รับผิดชอบทางแพ่งเมื่อมีทรัพย์สินของทางราชการเกี่ยวกับการพักอาศัย สูญหาย เสียหาย ตามระเบียบกองทัพอากาศว่าด้วยการเงิน พ.ศ.๒๕๓๐ และตามข้อบังคับกระทรวงกลาโหมว่าด้วยการเงิน พ.ศ.๒๕๒๘ และที่แก้ไขเพิ่มเติม

๗.๑๕ ควบคุม กำกับดูแล โดยใกล้ชิดเกี่ยวกับการดำเนินการตรวจค้นบ้านพักอาศัยของคณะกรรมการ ซึ่งประกอบด้วย นายทหารเวรอำนาจการกองทัพอากาศ หรือผู้ช่วยนายทหารเวรอำนาจการกองทัพอากาศ นายทหารเวรอำนาจการหรือนายทหารเวรประจำส่วนราชการต้นสังกัดของเจ้าบ้านผู้ถูกตรวจค้น และนายทหารเวรกองร้อยรักษาการณ์ กองพันสารวัตรทหารอากาศ กรมสารวัตรทหารอากาศ สำนักงานผู้บังคับทหารอากาศดอนเมือง ในกรณีที่เจ้าหน้าที่ของทางราชการมีความสงสัยตามสมควรแก่กรณี หรือสืบทราบ ว่า เจ้าบ้านหรือผู้พักอาศัย มีการกระทำผิดในลักษณะของความผิดทางอาญา

๗.๑๖ สั่งการให้ผู้พักอาศัยที่ถูกกล่าวหาว่า กระทำความผิดอาญาเกี่ยวกับยาเสพติด โดยมีหลักฐานการกระทำผิดอย่างชัดแจ้งและยอมรับความผิดนั้นแล้วออกจากบ้านพักอาศัยของทางราชการไว้ก่อน

๗.๑๗ แต่งตั้งคณะกรรมการไม่น้อยกว่า ๓ คน โดยมีผู้แทนจากหน่วยต้นสังกัดเดิมของผู้พักอาศัยอย่างน้อย ๑ คน ร่วมเป็นคณะกรรมการ ดำเนินการขนย้ายทรัพย์สินของผู้พักอาศัยและครอบครัว ออกไปเก็บรักษาไว้ โดยคิดค่าใช้จ่ายจากผู้พักอาศัย หากผู้พักอาศัยหมดสิทธิการพักอาศัย ไม่ดำเนินการย้ายออกจากบ้านพักอาศัย รวมทั้งจัดการให้บุคคลในครอบครัวที่พักอาศัยอยู่ในบ้านพักอาศัย ออกจากบ้านพักอาศัยภายในระยะเวลาที่กำหนดไว้ ในข้อ ๓๑.๑ - ข้อ ๓๑.๔ แล้วแต่กรณี

๗.๑๘ พิจารณาดำเนินการในเรื่องอื่น ๆ ที่เกี่ยวกับการพักอาศัยตามความเหมาะสม และรายงานเสนอคณะกรรมการบ้านพักอาศัยกองทัพอากาศ เพื่อทราบ

ข้อ ๘ รองผู้ปกครองการพักอาศัย/ผู้ช่วยผู้ปกครองการพักอาศัย ให้ขึ้นตรงต่อผู้ปกครองการพักอาศัยตามลำดับ มีอำนาจหน้าที่ช่วยเหลือผู้ปกครองการพักอาศัยในกิจการเกี่ยวกับการพักอาศัยตามที่ได้รับมอบหมายจากผู้ปกครองการพักอาศัย กับทำการแทนเมื่อผู้ปกครองการพักอาศัยไม่สามารถปฏิบัติหน้าที่ได้

ข้อ ๙ หัวหน้าควบคุมการพักอาศัย ให้ขึ้นตรงต่อผู้ปกครองการพักอาศัย มีอำนาจหน้าที่ดังต่อไปนี้

๙.๑ ช่วยเหลือผู้ช่วยผู้ปกครองการพักอาศัยตามที่ได้รับมอบหมาย

๙.๒ ควบคุม ...

๙.๒ ควบคุมทะเบียนผู้พักอาศัยตามผนวก ๒ จัดทำทะเบียนพัสดุดูปรกรณ์ ประจำบ้านตามผนวก ๓ และของเก็บเอกสารประจำบ้าน ตามผนวก ๒๐ โดยจัดรวบรวมเป็นเล่มจำนวน ๓ เล่มเพื่อเก็บไว้ที่

๙.๒.๑ แผนกควบคุมการพักอาศัย กองควบคุมและรักษาความปลอดภัย สำนักงานผู้บังคับทหารอากาศดอนเมือง

๙.๒.๒ หัวหน้าบ้าน

๙.๒.๓ เจ้าบ้าน

๙.๓ ตรวจสอบพัสดุดูปรกรณ์ประจำบ้านให้ถูกต้องตรงกับทะเบียนพัสดุดูปรกรณ์ประจำห้องและรายงานให้ผู้ปกครองการพักอาศัยทราบทุก ๑ ปี หากปรากฏว่ามีของเสียหาย อันสืบเนื่องมาจากผู้พักอาศัยเป็นต้นเหตุ ให้ผู้พักอาศัยดำเนินการซ่อมแซม หรือนำมาเปลี่ยนทดแทนให้คงสภาพเดิมหรือชดใช้เงินตามราคาทางราชการกำหนด

๙.๔ จัดให้มีผู้รับผิดชอบดูแลบ้านพักอาศัยที่ว่างเมื่อได้รับรายงานจากหัวหน้าสารวัตรเขต เพื่อป้องกันมิให้เกิดความเสียหายขึ้น แล้วรายงานผู้ช่วยผู้ปกครองการพักอาศัยทราบโดยด่วน

๙.๕ กำกับดูแล กวดขันผู้พักอาศัยให้ปฏิบัติตามระเบียบกองทัพอากาศว่าด้วยการพักอาศัย และรายงานสถานภาพการเปลี่ยนแปลงผู้พักอาศัยตามสายงาน หากพบเจ้าบ้านผู้ใดปฏิบัติผิดระเบียบ ให้รายงานผู้ปกครองการพักอาศัย เพื่อเสนอให้หัวหน้าหน่วยต้นสังกัดพิจารณาลงทัณฑ์ และรายงานให้คณะกรรมการบ้านพักอาศัยกองทัพอากาศดำเนินการในส่วนที่เกี่ยวข้องต่อไป

ข้อ ๑๐ ผู้ช่วยหัวหน้าควบคุมการพักอาศัย มีหน้าที่ ช่วยเหลือหัวหน้าควบคุมการพักอาศัย ตามที่ได้รับมอบหมาย

ข้อ ๑๑ หัวหน้าสารวัตรเขต ให้ขึ้นตรงต่อผู้ช่วยหัวหน้าควบคุมการพักอาศัย มีอำนาจหน้าที่ดังต่อไปนี้

๑๑.๑ ช่วยเหลือผู้ช่วยหัวหน้าควบคุมการพักอาศัย ตามที่ได้รับมอบหมาย

๑๑.๒ ตรวจสอบให้ผู้พักอาศัยปฏิบัติให้ถูกต้องตามระเบียบนี้ หากพบเห็นผู้ปฏิบัติผิดระเบียบ หรือมีบ้านพักอาศัยว่าง ต้องรายงานให้ผู้ช่วยหัวหน้าควบคุมการพักอาศัยทราบโดยด่วน

๑๑.๓ ตรวจตรา ดูแล ผู้พักอาศัยให้ได้รับความสะดวกและเป็นไปด้วยความประหยัดเกี่ยวกับการใช้สาธารณูปโภคของทางราชการ เช่น ไฟฟ้า ประปา โทรศัพท์ เป็นต้น

๑๑.๔ ตรวจตรา ดูแล เกี่ยวกับเรื่องสุขาภิบาลและสิ่งแวดล้อมร่วมกับเจ้าหน้าที่ที่เกี่ยวข้อง

๑๑.๕ ร่วมกับ ...

๑๑.๕ ร่วมกับเจ้าหน้าที่ของส่วนราชการที่เกี่ยวข้องตรวจสอบการปลูกสร้างตัดแปลงแก้ไข ต่อเติมอาคารบ้านพักอาศัย หรือติดตั้งอุปกรณ์ไฟฟ้า ประปา โทรศัพท์ เป็นต้น เพิ่มเติมตามที่ได้ขออนุญาตไว้แล้วให้ถูกต้อง แล้วรายงานให้ผู้ช่วยหัวหน้าควบคุมการพักอาศัย เพื่อลงหลักฐานในทะเบียนพัสดุดูอุปกรณ์ประจำบ้านพักอาศัยตามความเป็นจริง ส่วนราชการนอกที่ตั้งดอนเมืองให้ส่วนราชการนั้นดำเนินการเองโดยอนุโลม

ข้อ ๑๒ สารวัตรเขต ให้ขึ้นตรงต่อหัวหน้าสารวัตรเขต มีอำนาจหน้าที่ดังต่อไปนี้

๑๒.๑ ช่วยเหลือหัวหน้าสารวัตรเขต ตรวจสอบการพักอาศัยให้เป็นไปด้วยความเรียบร้อยตามที่ได้รับมอบหมาย

๑๒.๒ ตรวจสอบผู้พักอาศัยให้ถูกต้องตรงกับทะเบียนการพักอาศัยตามผนวก ๒ ถ้าปรากฏว่าไม่ตรงกัน หรือไม่มีผู้พักอาศัยต้องรายงานให้หัวหน้าสารวัตรเขตทราบโดยด่วน

๑๒.๓ ตรวจสอบบ้านพักอาศัยที่ยังไม่ได้บรรจุข้าราชการเข้าพักอาศัยเป็นประจำ เพื่อป้องกันการโจรกรรม การมั่วสุม และความชำรุดเสียหายที่อาจเกิดขึ้นได้ หากพบเหตุผิดปกติต้องรายงานให้หัวหน้าสารวัตรเขตทราบโดยด่วน

ข้อ ๑๓ หัวหน้าบ้าน ให้ขึ้นตรงต่อผู้ปกครองการพักอาศัย มีอำนาจหน้าที่ดังต่อไปนี้

๑๓.๑ ควบคุมการพักอาศัย แนะนำ ตักเตือน ผู้พักอาศัยในเขตรับผิดชอบให้เป็นไปด้วยความเรียบร้อยตามระเบียบนี้

๑๓.๒ ตรวจสอบการใช้สาธารณูปโภค ให้ผู้พักอาศัยได้รับความสะดวกและเป็นไปด้วยความประหยัด

๑๓.๓ ให้ความร่วมมือกับพนักงานฝ่ายปกครอง ตำรวจ หรือเจ้าหน้าที่ของศาล ในการดำเนินการเพื่อให้เป็นไปตามกฎหมายในเรื่องเกี่ยวกับการพักอาศัยเมื่อได้รับการร้องขอแต่ทั้งนี้ต้องได้รับความเห็นชอบจากผู้ปกครองการพักอาศัยแล้วเท่านั้น

๑๓.๔ เก็บรวบรวมสถานภาพการพักอาศัยในเขตรับผิดชอบให้ถูกต้องและทันสมัยรวมทั้งแจ้งให้สารวัตรเขตทราบ ในกรณีเจ้าบ้านในเขตรับผิดชอบไม่พักอาศัยจริง

๑๓.๕ เก็บรวบรวมหลักฐาน พัดดู อุปกรณ์ประจำบ้าน และรายการในทะเบียนพัสดุดูอุปกรณ์ประจำบ้านของเจ้าบ้านในเขตรับผิดชอบให้ถูกต้องและทันสมัยไว้ในเล่มที่จัดให้

๑๓.๖ รายงานสถานภาพการพักอาศัยทุก ๓ เดือน ในรอบเดือน มกราคม, เมษายน, กรกฎาคม และตุลาคม ตามผนวก ๒๕ และรายงานเหตุการณ์ผิดปกติหรือพฤติกรรมอันเป็นภัยต่อทางราชการให้สารวัตรเขตทราบ ถ้าเป็นเรื่องที่ไม่ควรเปิดเผยให้รับรายงานลับถึงผู้ปกครองการพักอาศัยโดยตรง หากไม่ปฏิบัติตามให้ผู้ปกครองบ้านพักอาศัย รายงานให้หน่วยต้นสังกัดลงโทษ และให้พ้นจากหัวหน้าบ้าน

ข้อ ๑๔ ผู้ช่วย ...

ข้อ ๑๔ ผู้ช่วยหัวหน้าบ้าน มีหน้าที่ ช่วยเหลือหัวหน้าบ้านตามที่ได้รับมอบหมาย  
กับทำการแทนเมื่อหัวหน้าบ้านไม่สามารถปฏิบัติหน้าที่ได้ หรือไม่มีหัวหน้าบ้าน

ข้อ ๑๕ เจ้าบ้านสำหรับบ้านเดี่ยว ให้ขึ้นตรงต่อผู้ปกครองการพักอาศัย เจ้าบ้านสำหรับแฟลต  
ตึกแถว และเรือนแถว ให้ขึ้นตรงต่อหัวหน้าบ้าน มีหน้าที่ดังต่อไปนี้

๑๕.๑ ดูแลรับผิดชอบผู้พักอาศัย ให้ปฏิบัติตามระเบียบกองทัพอากาศว่าด้วย  
การพักอาศัยและปฏิบัติตามคำแนะนำของเจ้าหน้าที่ผู้เกี่ยวข้อง เพื่อให้การพักอาศัยเป็นไปด้วยความเรียบร้อย

๑๕.๒ ดูแลรับผิดชอบบ้านพักอาศัยและพัสดุอุปกรณ์ประจำบ้านพักอาศัยให้อยู่ใน  
สภาพเรียบร้อย และมีจำนวนครบถ้วนถูกต้องตามทะเบียนพัสดุอุปกรณ์ประจำบ้าน หากเกิดชำรุดหรือ  
สูญหาย ต้องจัดหาสิ่งของที่มีลักษณะคุณภาพอย่างเดียวกัน หรือดีกว่ามาทดแทนด้วยทุนทรัพย์ของตนเอง  
เว้นแต่การชำรุดหรือสูญหายนั้นเนื่องจากเหตุสุดวิสัยหรือหมดอายุการใช้งานในกรณีเช่นนี้ ผู้ปกครอง  
การพักอาศัยจะเป็นผู้วินิจฉัยชี้ขาด

๑๕.๓ ควบคุม ดูแล รักษาความสะอาดและจัดบ้านพักอาศัย รวมทั้งบริเวณโดยรอบ  
ให้เป็นที่น่าอยู่อาศัย เหมาะสม ถูกต้องตามหลักสุขาภิบาลและสิ่งแวดล้อม

๑๕.๔ เมื่อมีคนเกิด คนตาย คนย้ายที่อยู่ ให้ปฏิบัติตามพระราชบัญญัติทะเบียน  
ราษฎร และในกรณีผู้พักอาศัยตายให้รายงานตามสายการพักอาศัยโดยด่วนด้วย

๑๕.๕ เมื่อผู้อยู่ในบ้านพักอาศัยเป็นโรคที่เป็นภัยต่อสังคมหรือสังคมรังเกียจ  
เช่น โรคเรื้อน วัณโรค ระยะเวลาแพร่เชื้อ เป็นต้น ให้รายงานตามสายการพักอาศัย

๑๕.๖ โทรศัพท และเครื่องดับเพลิง ซึ่งทางราชการจัดไว้เป็นส่วนรวมเฉพาะ  
แฟลต ตึกแถว และเรือนแถว หากชำรุดหรือเสียหาย เจ้าบ้านทุกบ้านในแฟลต ตึกแถว และเรือนแถว  
จะต้องชดใช้

๑๕.๗ จะต้องปฏิบัติตามระเบียบกองทัพอากาศว่าด้วยการพักอาศัยและควบคุมดูแล  
ผู้พักอาศัยให้อยู่ในระเบียบนี้โดยเคร่งครัด

๑๕.๘ เจ้าบ้านที่มีการเปลี่ยนแปลงตำแหน่ง ชันยศ และสังกัด ให้แจ้งเจ้าหน้าที่แผนก  
ควบคุมการพักอาศัย กองควบคุมและรักษาความปลอดภัย สำนักงานผู้บังคับทหารอากาศดอนเมืองทราบ  
ภายใน ๓๐ วันหลังจากรับทราบคำสั่ง

๑๕.๙ ชำระเงินค่าบริการส่วนรวม เพื่อเป็นค่าจัดการด้านสวัสดิการนอกเหนือจากที่  
ทางราชการจัดให้ โดยชำระเพื่อ เป็นกองทุนสวัสดิการบ้านพักอาศัยกองทัพอากาศ

๑๕.๑๐ ปฏิบัติตามระเบียบกองทัพอากาศว่าด้วยการสวัสดิการบ้านพักอาศัย  
กองทัพอากาศ

ข้อ ๑๖ ผู้พัก...

ข้อ ๑๖ ผู้พักอาศัย มีหน้าที่ดังต่อไปนี้

- ๑๖.๑ ประพฤติตนให้เหมาะสมและปฏิบัติตามระเบียบนี้โดยเคร่งครัด
- ๑๖.๒ ประหยัดการใช้สาธารณูปโภค เช่น ไฟฟ้า ประปา โทรศัพท์ เป็นต้น
- ๑๖.๓ ให้ความคุ้มครองดูแลเป็นพิเศษแก่เด็กและเยาวชนในอุปการะไม่ปล่อยให้ละเลยให้เด็กและเยาวชนประพฤติปฏิบัติอันไม่สมควร ซึ่งอาจจะเป็นภัยหรือก่อให้เกิดความเดือดร้อนรำคาญแก่ผู้อื่น
- ๑๖.๔ ให้ความช่วยเหลือตามสมควรแก่เพื่อนบ้าน หรือรายงานให้หัวหน้าบ้านทราบ
- ๑๖.๕ ควรทำความรู้จักผู้บังคับบัญชาในสายการพักอาศัยและสายการบังคับบัญชาในหน้าที่ราชการของเจ้าบ้าน ตลอดจนนายทหารชั้นผู้ใหญ่ของกองทัพอากาศ และไม่สมควรละเลยต่อการแสดงคารวะในโอกาสที่พบเห็น
- ๑๖.๖ เมื่อทราบเรื่องราว พฤติการณ์หรือความลับ อันจะเป็นภัยแก่ทางราชการ ต้องแจ้งเจ้าบ้านเพื่อรายงานให้ผู้ปกครองการพักอาศัยหรือหัวหน้าบ้านทราบทันที
- ๑๖.๗ ให้ความร่วมมือกับกองทัพอากาศ เมื่อได้รับการร้องขอ

ข้อ ๑๗ คณะกรรมการบ้านพักอาศัยกองทัพอากาศ มีหน้าที่ พิจารณาดำเนินการเรื่องต่าง ๆ เกี่ยวกับบ้านพักอาศัยของกองทัพอากาศ ณ ที่ตั้งดอนเมือง แล้วรายงานผู้บัญชาการทหารอากาศ เพื่อพิจารณาสั่งการต่อไป ดังนี้

- ๑๗.๑ พิจารณาบรรจุข้าราชการเข้าพักอาศัยและออกจากบ้านพักอาศัย การโอนสิทธิการพักอาศัย การเปลี่ยน สับเปลี่ยนบ้านพักอาศัย หรือการขอผ่อนผันการพักอาศัย โดยจัดลำดับการพักอาศัยของข้าราชการตามความจำเป็นและเดือดร้อน ตามที่กำหนดไว้ในข้อ ๑๙.๑ ของระเบียบนี้ ให้พร้อมที่จะเข้าพักอาศัยได้ทันที เมื่อมีบ้านพักอาศัยว่าง โดยให้มีความถูกต้อง และเป็นธรรมแก่ข้าราชการอย่างทั่วถึง
- ๑๗.๒ พิจารณาแก้ไขปัญหาที่เกี่ยวกับการควบคุมการพักอาศัย
- ๑๗.๓ เสนอแนะให้ข้อคิดเห็นในการแก้ไข ปรับปรุง ระเบียบกองทัพอากาศว่าด้วยการพักอาศัย และกำหนดหลักเกณฑ์ปลีกย่อยเกี่ยวกับบ้านพักอาศัย เพื่อให้บ้านพักอาศัยของกองทัพอากาศ และการพักอาศัยของข้าราชการ อยู่ในสภาพเรียบร้อยได้ตามความเหมาะสม

ข้อ ๑๘ หน่วยเกี่ยวข้อง ให้ความร่วมมือเกี่ยวกับการพักอาศัยเมื่อได้รับการร้องขอ

หมวด ๒

หลักเกณฑ์การพิจารณาบรรจุข้าราชการ ผู้มีสิทธิเข้าพักอาศัย และผู้อาศัย

ข้อ ๑๙ การพิจารณาบรรจุข้าราชการ ผู้มีสิทธิเข้าพักอาศัย และผู้อาศัยให้เข้าพักอาศัยในบ้านพักอาศัยให้ใช้หลักเกณฑ์ ดังนี้

๑๙.๑ ข้าราชการที่มีความจำเป็นและความเดือดร้อน แบ่งเป็น ๓ ระดับ ดังนี้

๑๙.๑.๑ ความจำเป็นและความเดือดร้อนลำดับ ๑ ให้พิจารณาบรรจุตามลำดับก่อนหลัง ดังนี้

๑๙.๑.๑.๑ เป็นผู้ไร้ที่พำนักอาศัยหรือที่พำนักอื่นอันเนื่องมาจากที่พำนักอาศัยเดิมประสบอัคคีภัย หรือวินาศภัยอื่น ๆ หากมิได้รับการบรรจุเข้าพำนักอาศัยในบ้านพักอาศัยแล้ว จะได้รับความเดือดร้อนเป็นอย่างยิ่ง ทั้งนี้ ต้องมีหลักฐานข้อเท็จจริงประกอบ ตามผนวก ๔

๑๙.๑.๑.๒ เป็นผู้ถูกขับไล่ให้ออกจากที่ดินที่เช่าปลูกบ้านหรือถูกเวนคืน ที่ดินที่ปลูกบ้านโดยอำนาจของกฎหมาย ทั้งนี้ ต้องมีหลักฐานข้อเท็จจริงประกอบ ตามผนวก ๔

๑๙.๑.๑.๓ เป็นข้าราชการที่พำนักอาศัยอยู่กับเจ้าบ้าน ซึ่งเป็นบิดา มารดา สามีหรือภรรยา แล้วเจ้าบ้านหมดสิทธิการพำนักอาศัย โดยมีสาเหตุจากการกระทำความผิดหรือลาออกจากราชการ ทั้งนี้ ต้องมีหลักฐานข้อเท็จจริงประกอบตามผนวก ๔ และการบรรจุต้องเป็นไปตามหลักเกณฑ์ในข้อ ๒๕ แห่งระเบียบนี้

๑๙.๑.๑.๔ เป็นข้าราชการที่ย้ายจากหน่วยที่ตั้งต่างจังหวัด มารับราชการ ณ หน่วยที่ตั้งดอนเมือง โดยไม่มีที่อยู่อาศัยเป็นของตนเอง ซึ่งหมายรวมถึงคู่สมรส บิดา มารดา ทั้งของตนเองและคู่สมรสด้วย

๑๙.๑.๒ ความจำเป็นและความเดือดร้อนลำดับ ๒ ได้แก่ ข้าราชการที่ปฏิบัติหน้าที่ราชการที่สำคัญ เช่น ผู้ปฏิบัติงานในหน่วยบินเคซีซีและผู้ติดตามผู้บังคับบัญชาาระดับสูง และผู้ปฏิบัติงานหน้าที่เป็นประจำในศูนย์ปฏิบัติการกองทัพอากาศ ทุกกรณีให้พิจารณาเฉพาะที่เดือดร้อนเท่านั้น

๑๙.๑.๓ ความจำเป็นและความเดือดร้อนลำดับ ๓ ได้แก่ กรณีความจำเป็นและความเดือดร้อนอื่น ๆ นอกเหนือจากความจำเป็นและความเดือดร้อน ตามข้อ ๑๙.๑.๑ และ ๑๙.๑.๒

๑๙.๒ ผู้มีสิทธิเข้าพำนักอาศัยในบ้านพักอาศัย นอกจากเจ้าบ้านแล้ว มีดังนี้

๑๙.๒.๑ ครอบครัว

๑๙.๒.๒ ผู้อาศัย ให้เข้าพำนักอาศัยได้ตามจำนวน ดังนี้

ข้าราชการชั้นยศนายพลอากาศ ให้มีผู้อาศัยได้ไม่เกิน ๓ คน

ข้าราชการ ...

ข้าราชการชั้นยศนาวาอากาศ ให้มีผู้อาศัยได้ไม่เกิน ๒ คน

ข้าราชการชั้นยศเรืออากาศ ให้มีผู้อาศัยได้ไม่เกิน ๑ คน

ข้าราชการต่ำกว่าชั้นสัญญาบัตร ให้มีผู้อาศัยได้ไม่เกิน ๑ คน

๑๙.๒.๓ ผู้มาเยี่ยม

ข้อ ๒๐ การพิจารณาให้ข้าราชการที่มีความจำเป็นและความเดือดร้อน ตามข้อ ๑๙.๑.๓ เข้าพักอาศัยในบ้านพักอาศัย ให้คณะกรรมการบ้านพักอาศัยกองทัพอากาศ ใช้หลักเกณฑ์การให้คะแนน ตามผนวก ๕ หากการจัดลำดับความจำเป็นและความเดือดร้อนไม่เป็นไปตามลำดับคะแนน ให้หัวหน้าหน่วยขึ้นตรงกองทัพอากาศ หรือผู้แทนที่มีตำแหน่งเทียบเท่าผู้บัญชาการกองพลบินขึ้นไป มาชี้แจง ต่อคณะกรรมการบ้านพักอาศัยกองทัพอากาศด้วยตนเอง

ข้อ ๒๑ ในกรณีที่ผู้ขอเข้าพักอาศัยมีเหตุผลตามหลักเกณฑ์ในการขอเข้าพักอาศัยตามข้อ ๑๙.๑.๓ มีคะแนนเท่ากัน ให้พิจารณารับรองเข้าพักอาศัยตามลำดับก่อนหลัง ดังนี้

๒๑.๑ ผู้มีอายุราชการมากกว่า

๒๑.๒ ผู้มีอาวุโสทางราชการสูงกว่า

หมวด ๓

การขอบ้านพักอาศัย การขอเปลี่ยน หรือการขอสืบเปลี่ยนบ้านพักอาศัย

การขอเข้าพักอาศัย และอำนาจสั่งการ

ข้อ ๒๒ ข้าราชการที่มีสิทธิขอบ้านพักอาศัยประเภทครอบครัว จะต้องเป็นผู้ที่สมรสแล้วโดยถูกต้องตามกฎหมาย หรือเป็นม่ายโดยมีบุตรอยู่ในความอุปการะ ทั้งนี้ ยกเว้นผู้ใช้สิทธิขอบ้านพักอาศัย ตามข้อ ๑๙.๑.๑.๓ แต่ทั้งนี้ต้องเป็นไปตามหลักเกณฑ์ในข้อ ๒๕ และเมื่อได้รับการบรรจุให้เข้าพักอาศัยแล้ว จะต้องอุปการะเลี้ยงดูบิดา มารดา สามีหรือภรรยาจริง ซึ่งเจ้าบ้านหมดสิทธิการพักแล้วแต่กรณี ทั้งนี้ให้อยู่ในดุลยพินิจของคณะกรรมการบ้านพักอาศัยกองทัพอากาศพิจารณา

ข้าราชการที่มีสิทธิขอบ้านพักอาศัยชนิดแฟลตประเภทข้าราชการโสดจะเป็นผู้ที่สมรสแล้วหรือยังมีได้สมรสก็ได้

ข้อ ๒๓ ข้าราชการที่ประสงค์จะขอบ้านพักอาศัย ให้ทำรายงานขอบ้านพักอาศัยโดยใช้แบบรายงานตามผนวก ๖ แล้วเสนอต่อผู้บังคับบัญชาตามลำดับชั้นในสายงาน ผ่านคณะกรรมการบ้านพักอาศัยกองทัพอากาศ จนถึงผู้มีอำนาจสั่งอนุญาต ทั้งนี้ ผู้ที่หมดสิทธิในการพักอาศัยตามข้อ ๓๐.๕, ๓๐.๖ และ ๓๐.๗ จะขอบ้านพักอาศัยใหม่อีกไม่ได้เว้นแต่ระยะเวลาว่างพ้นไปแล้ว ๕ ปี นับแต่วันหมดสิทธิ

ข้อ ๒๔ ข้าราชการ ...

ข้อ ๒๔ ข้าราชการที่มีสิทธิการพักอาศัยอยู่แล้ว และต้องการให้ผู้อาศัย ตามข้อ ๑๙.๒.๒ เข้าพักอาศัยในครอบครัวด้วย ให้ทำรายงานเสนอผู้บังคับบัญชา ตามลำดับชั้นในสายงานจนถึงผู้ปกครอง การพักอาศัย เป็นผู้พิจารณาอนุมัติก่อนจึงจะเข้าพักอาศัยได้

ข้อ ๒๕ ข้าราชการชั้นยศใดอาจจะได้รับพิจารณาบรรจุเข้าพักอาศัยในบ้านพักอาศัยที่กำหนดไว้สำหรับข้าราชการชั้นยศต่ำกว่าได้ แต่จะบรรจุเข้าพักอาศัยในบ้านพักอาศัยที่กำหนดไว้สำหรับข้าราชการชั้นยศสูงกว่าไม่ได้ ยกเว้นนายทหารสัญญาบัตรจะบรรจุเข้าพักบ้านนายทหารประทวนไม่ได้ ดังนั้นเมื่อนายทหารประทวนเลื่อนฐานะเป็นนายทหารสัญญาบัตรแล้วต้องรายงานขอเปลี่ยนบ้านพักอาศัย

ข้อ ๒๖ เจ้าบ้านที่พักอาศัยประสงค์จะขอเปลี่ยนบ้านพักอาศัยให้ทำรายงานขอเปลี่ยนบ้านพักอาศัย โดยใช้แบบรายงานตามผนวก ๗ แล้วเสนอต่อผู้บังคับบัญชาตามลำดับชั้นในสายงานเพื่อให้หัวหน้าส่วนราชการ หรือประธานกรรมการบ้านพักอาศัยของหน่วยนั้น ๆ พิจารณาเหตุผลความจำเป็น และความเดือดร้อน พร้อมหลักฐานของเจ้าบ้านที่เห็นว่าจำเป็นด้านที่พักอาศัย เนื่องจากมีหน้าที่รับผิดชอบสูง ซึ่งสมควรมีที่พักอาศัยที่เหมาะสมบริเวณใกล้เคียงกับสถานที่ปฏิบัติงาน เพื่อสะดวกต่อการปฏิบัติหน้าที่ราชการผ่านคณะกรรมการบ้านพักอาศัยกองทัพอากาศจนถึงผู้มีอำนาจสั่งอนุญาต

ข้อ ๒๗ เจ้าบ้านที่พักอาศัยครบ ๕ ปี นับแต่วันบรรจุให้เข้าพักอาศัยในบ้านพักอาศัยแล้ว หากมีความประสงค์ขอสืบเปลี่ยนบ้านพักอาศัยให้ผู้ยินยอมทั้ง ๒ ฝ่าย ทำรายงานขอสืบเปลี่ยนบ้านพักอาศัย โดยใช้แบบรายงานตามผนวก ๘ แล้วเสนอต่อผู้บังคับบัญชาตามลำดับชั้นในสายงาน เพื่อให้หัวหน้าส่วนราชการหรือประธานกรรมการบ้านพักอาศัยของหน่วยนั้น ๆ พิจารณาเหตุผลความจำเป็นและความเดือดร้อน พร้อมหลักฐานของเจ้าบ้านที่เห็นว่าจำเป็นและเชื่อถือได้ ผ่านคณะกรรมการบ้านพักอาศัยกองทัพอากาศ จนถึงผู้มีอำนาจสั่งอนุญาต หากเจ้าบ้านที่พักอาศัยไม่ครบ ๕ ปี แต่มีเหตุผลความจำเป็นประสงค์จะขอสืบเปลี่ยนบ้านพักอาศัย ให้อยู่ในดุลพินิจของคณะกรรมการบ้านพักอาศัยกองทัพอากาศ พิจารณา หากเห็นสมควรให้นำเรียนจนถึงผู้มีอำนาจสั่งอนุญาต

#### หมวด ๔

การเข้าพักอาศัย ข้อห้ามสำหรับผู้อยู่ในบ้านพักอาศัย การหมดสิทธิการพักอาศัย และการออกจากบ้านพักอาศัย

ข้อ ๒๘ การเข้าพักอาศัย

๒๘.๑ ข้าราชการที่ได้รับการจัดสรรบ้านพักอาศัยหรือสืบเปลี่ยนบ้านพักอาศัย ตามคำสั่งกองทัพอากาศ ก่อนเข้าพักอาศัยจะต้องดำเนินการติดต่อขอทราบรายละเอียดการดำเนินการที่

แผนกควบคุม ...

แผนกควบคุมการพักอาศัย กองควบคุมและรักษาความปลอดภัย สำนักงานผู้บังคับทหารอากาศดอนเมือง เพื่อออกหลักฐาน รับรองการพักอาศัย ตามผนวก ๙ แล้วนำไปย้ายเข้าในเขตห้องที่ต่อไป พร้อมทั้ง ทำข้อตกลงการเข้าพักอาศัยในบ้านพักอาศัยตามผนวก ๑๐ และผนวก ๒๔ แล้วจึงจะเข้าพักอาศัยได้

๒๘.๒ ในกรณีที่เจ้าบ้านไม่สามารถดำเนินการตามข้อ ๒๘.๑ ได้ แต่มีความจำเป็น ต้องเข้าพักอาศัยโดยเร่งด่วน เจ้าบ้านผู้นั้นต้องรายงานชี้แจงความจำเป็นต่อผู้ปกครองการพักอาศัย เพื่อขออนุญาตเข้าพักอาศัยชั่วคราวโดยใช้แบบรายงานตามผนวก ๑๑ และเมื่อได้รับอนุญาตให้เข้าพักอาศัยชั่วคราวแล้ว จึงจะเข้าพักอาศัยเป็นการชั่วคราวได้ ทั้งนี้ พักอาศัยได้ไม่เกิน ๓๐ วัน นับตั้งแต่วันที่ระบุไว้ในใบแจ้งการย้ายเข้าพักอาศัยชั่วคราว

๒๘.๓ ในกรณีที่เจ้าบ้านมีความจำเป็นต้องให้บุคคลเข้าพักอาศัยเพิ่มเติมเจ้าบ้านผู้นั้น ต้องรายงานชี้แจงความจำเป็นต่อผู้ปกครองการพักอาศัยโดยใช้แบบรายงานตามผนวก ๑๒ เพื่อขออนุญาต ให้บุคคลเข้าพักอาศัยเพิ่มเติม และเมื่อได้รับอนุญาตให้บุคคลเข้าพักอาศัยเพิ่มเติมแล้วจึงจะเข้าพักอาศัยได้ กับให้ดำเนินการตามข้อ ๒๘.๕

๒๘.๔ ในกรณีที่เจ้าบ้านมีความจำเป็นต้องขอให้ผู้มาเยี่ยมได้เข้าพักอาศัยชั่วคราว เจ้าบ้านผู้นั้นต้องรายงานชี้แจงความจำเป็นต่อผู้ปกครองการพักอาศัยโดยใช้แบบรายงานตามผนวก ๑๓ เพื่อขออนุญาตให้ผู้มาเยี่ยมเข้าพักอาศัยชั่วคราว และเมื่อได้รับอนุญาตให้เข้าพักอาศัยชั่วคราวแล้วจึงจะ เข้าพักอาศัยชั่วคราวได้ ทั้งนี้ พักอาศัยได้ครั้งละไม่เกิน ๑๕ วัน นับตั้งแต่วันที่ระบุไว้ในใบแจ้งการเข้าพัก อาศัยชั่วคราวสำหรับผู้มาเยี่ยม

๒๘.๕ เจ้าบ้านจะต้องดำเนินการแก้ไขให้ทะเบียนบ้านของตนถูกต้อง และทันสมัย ตลอดเวลา โดยประสานการดำเนินการกับ แผนกควบคุมการพักอาศัย กองควบคุมและรักษาความปลอดภัย สำนักงานผู้บังคับทหารอากาศดอนเมือง ซึ่งในการเปลี่ยนแปลงรายการในทะเบียนบ้านทุกครั้ง (การย้ายเข้า-ออก แจ้งชื่อบุตรธิดา เกิดใหม่ แจ้งตาย เปลี่ยนชื่อสกุล แก้ไข วัน เดือน ปีเกิด เป็นต้น) แผนกควบคุมการพักอาศัย กองควบคุมและรักษาความปลอดภัย สำนักงานผู้บังคับทหารอากาศดอนเมือง จะต้องส่งหลักฐานให้หัวหน้าบ้านของเจ้าบ้านผู้นั้นทราบด้วย เพื่อเก็บไว้เป็นหลักฐานอ้างอิงต่อไป

๒๘.๖ เจ้าบ้านจะต้องรับมืออพยพสิ่งของและเอกสารประจำบ้านพักอาศัย ตามที่ กำหนดให้ถูกต้องตามข้อเท็จจริงก่อนเข้าพักอาศัย โดยประสานกับเจ้าหน้าที่ในสายการพักอาศัยและเก็บ หลักฐานไว้ในเล่มที่จัดให้

ข้อ ๒๙ ข้อห้ามสำหรับผู้อยู่ในบ้านพักอาศัย

๒๙.๑ ห้ามรับบุคคลอื่นใดเข้าพักอาศัยในบ้านพักอาศัยก่อนได้รับอนุญาตเป็น ลายลักษณ์อักษรจากผู้ปกครองการพักอาศัย

๒๙.๒ ห้ามใช้ ...

๒๙.๒ ห้ามใช้สิทธิพักอาศัยในบ้านพักอาศัยเกินกว่าหนึ่งแห่ง ยกเว้นผู้ที่มีคุณสมบัติตามหลักเกณฑ์ในข้อ ๓๐.๔ กรณีสามีและภรรยาเป็นข้าราชการทหารอากาศ ให้ใช้สิทธิพักอาศัยในฐานะเจ้าบ้าน ได้เพียงฝ่ายเดียว

๒๙.๓ ห้ามครอบครองหรือเช่าซื้อที่ดิน หรือผู้มาเยี่ยม พักอาศัยค้างคืนในแฟลตประเภทข้าราชการโสด ห้ามเพศชายขึ้นแฟลตข้าราชการหญิงโสด ห้ามเพศหญิงขึ้นแฟลตข้าราชการชายโสด โดยให้รื้อพบได้ ณ สถานที่ที่จัดไว้ให้ในแต่ละอาคาร ยกเว้นเจ้าหน้าที่ที่เกี่ยวข้อง

๒๙.๔ ห้ามใช้สิทธิตนเองเกินขอบเขต จนเป็นเหตุให้เกิดความเดือดร้อน รำคาญ หรือเสียหายแก่ผู้พักอาศัยอื่น หรือทางราชการ

ห้ามเล่นกีฬา เช่น วา วา, ฟุตบอล, วอลเลย์บอล, บาสเกตบอล, ตระกร้อ, กอล์ฟ เป็นต้น ในเขตหรือบริเวณบ้านพักอาศัย ที่ก่อให้เกิดความเสียหายต่อทรัพย์สินของทางราชการ หรือของผู้อื่น เว้นแต่สถานที่ที่ทางราชการจัดทำให้ และต้องใช้ความระมัดระวังไม่ให้เกิดความเสียหายต่อทรัพย์สินของผู้อื่นและทางราชการ

๒๙.๕ ห้ามสละสิทธิความเป็นเจ้าบ้านให้แก่ผู้อื่น หรือสับเปลี่ยนบ้านพักอาศัยกัน โดยพลการ และในกรณีที่เจ้าบ้านมีผู้พักอาศัยมาก จะถือเป็นข้ออ้างในภายหลังว่าบ้านคับแคบมิได้

๒๙.๖ ห้ามขัดขืนหรือเพิกเฉยต่อคำแนะนำ ตักเตือน หรือห้ามปรามของเจ้าหน้าที่ผู้เกี่ยวข้องในการพักอาศัย ตลอดจนเจ้าหน้าที่ผู้เกี่ยวข้องด้านอื่น ๆ เช่น เจ้าหน้าที่รักษาการณ์ สารวัตรทหารอากาศ เจ้าหน้าที่ไฟฟ้า ประปา โทรศัพท์ เจ้าหน้าที่สุขาภิบาล และเจ้าหน้าที่สิ่งแวดล้อม เป็นต้น

๒๙.๗ ห้ามประพฤติปฏิบัติโดยไร้มารยาท เช่น แสดงกิริยาวาจาลามก ส่อเสียด หรือส่งเสียงดังเป็นที่เดือดร้อนรำคาญแก่ผู้อื่น หรือกระทำการใด ๆ อันส่อในลักษณะเดียวกัน

๒๙.๘ ห้ามกระทำตนเป็นหมอรักษาโรค โดยไม่มีใบประกอบวิชาชีพเวชกรรม หรือทำการรักษาโรคโดยวิธีการทางไสยศาสตร์

๒๙.๙ ห้ามนำเรื่องภายในครอบครัวผู้อื่นไปนินทาหรือยุแหย่ให้เกิดการแตกความสามัคคีในหมู่คณะ

๒๙.๑๐ ห้ามแต่งกายไม่เรียบร้อยออกไปนอกบ้านพักอาศัย หรือแม้แต่อยู่ในบ้านพักอาศัยก็ดี ต้องไม่เป็นที่อุจาดแก่เพื่อนบ้าน

๒๙.๑๑ ห้ามเจ้าบ้านยินยอมให้บุคคลอื่นเข้ามาดำเนินการประกอบการค้า ภายในเขตบ้านพักอาศัย

๒๙.๑๒ ห้ามประกอบ ...

๒๙.๑๒ ห้ามประกอบการค้าภายในเขตบ้านพักอาศัย ซึ่งทางราชการมิได้จัดไว้เพื่อประกอบการค้า หรือเปิดแผงลอยขึ้นที่บ้านพักอาศัย เว้นแต่เป็นไปตามหลักเกณฑ์ที่ผู้ปกครองการพักอาศัยกำหนด

๒๙.๑๓ ห้ามใช้บ้านพักอาศัยทำการค้าสุรา หรือของมีนมเมาทุกชนิด

๒๙.๑๔ ห้ามใช้บ้านพักอาศัยเป็นที่ชุมนุมเสพสุราเครื่องดองของเมาให้เป็นที่เดือดร้อนรำคาญแก่เพื่อนบ้าน

๒๙.๑๕ ห้ามใช้บ้านพักอาศัยเป็นที่ชุมนุมเล่นการพนัน หรือการเล่นอื่นใดที่มีลักษณะและวิธีการเล่นทำนองเดียวกับการพนัน

๒๙.๑๖ ห้ามใช้บ้านพักอาศัยเป็นสถานที่กระทำการในสิ่งที่มีผิดกฎหมายหรือใช้/หรือให้เป็นสถานที่ซุกซ่อนสิ่งผิดกฎหมาย หรือหลบซ่อนบุคคลผู้ถูกกล่าวหาว่ากระทำความผิดกฎหมายอันจะเป็นเหตุให้เสื่อมเสียชื่อเสียงของกองทัพอากาศ

๒๙.๑๗ ห้ามมีวัตถุไวไฟหรือวัตถุระเบิดหรือสิ่งของในลักษณะที่อาจก่อให้เกิดอันตรายไว้ในความครอบครอง รวมทั้งกระทำการใด ๆ ในลักษณะที่อาจจะก่อให้เกิดอันตรายเป็นที่น่าหวาดเสียวแก่เพื่อนบ้าน เช่น จุดดอกไม้เพลิง ยิงปืน ยิงนกหรือยิงสัตว์ เป็นต้น ในเขตบ้านพักอาศัย

๒๙.๑๘ ห้ามเปิดวิทยุ โทรทัศน์ ให้มีเสียงดังหรืออื่นใดในลักษณะเดียวกันจนเป็นการรบกวนและก่อความรำคาญแก่เพื่อนบ้าน

๒๙.๑๙ ห้ามจัดให้มีงานพิธี หรือมหรสพใด ๆ รวมทั้งการเลี้ยงรื่นเริงที่เป็นพิธีการที่บ้านพักอาศัย เว้นแต่จะได้รับอนุญาตจากผู้ปกครองการพักอาศัยเป็นลายลักษณ์อักษร และหากได้รับอนุญาตแล้ว จะต้องเลิกการนั้น ๆ ภายในเวลา ๒๔๐๐

๒๙.๒๐ ห้ามเก็บศพไว้ในบ้านพักอาศัยเกิน ๒๔ ชั่วโมง และห้ามสวดพระอภิธรรมภายในเขตบ้านพักอาศัยโดยเด็ดขาด

๒๙.๒๑ ห้ามเปิดประตูหน้าต่างทิ้งไว้โดยไม่สับขอให้เรียบร้อย

๒๙.๒๒ ห้ามตากผ้า แขนวนผ้า หรือสิ่งใดที่อาจทำให้ขาดความเป็นระเบียบเรียบร้อยบนขอบหน้าต่าง ราวลูกกรง หรือที่ที่มีได้จัดทำไว้เพื่อการนั้นโดยเฉพาะ การตากผ้าให้ทำราวไว้ให้เป็นระเบียบในที่อันเหมาะสม

๒๙.๒๓ ห้ามเก็บพืชผลทุกชนิดในบริเวณที่ตั้งส่วนราชการกองทัพอากาศไม่ว่าจะมีป้ายห้ามหรือไม่ก็ตาม เว้นแต่สถานที่ซึ่งได้รับอนุญาตให้เพาะปลูกเพื่อประโยชน์ของตนเอง

๒๙.๒๔ ห้ามตัดไม้ ...

๒๙.๒๔ ห้ามตัดไม้ยืนต้นในเขตบ้านพักอาศัยก่อนได้รับอนุญาตจากผู้ปกครอง การพักอาศัย และเมื่อต้องย้ายบ้านพักอาศัยไม่ว่ากรณีใด ๆ ห้ามรื้อถอนหรือทำลายพืชผลต่าง ๆ ที่ได้ เพาะปลูกไว้ เพื่อประโยชน์แก่ผู้มาอยู่ใหม่ต่อไป

๒๙.๒๕ ห้ามเลี้ยงสัตว์ร้ายที่ก่อให้เกิดอันตราย และสัตว์ประเภทที่ก่อให้เกิด ความเดือดร้อนรำคาญแก่เพื่อนบ้าน "การเลี้ยงสุนัขและแมว" จะต้องได้รับอนุญาตจากผู้ปกครอง การพักอาศัย และต้องปฏิบัติตามระเบียบที่กำหนด และต้องจดทะเบียนที่กองเวชศาสตร์ป้องกัน กรมแพทยทหารอากาศ กองบัญชาการสนับสนุนทหารอากาศ เพื่อป้องกันพาหะนำโรค

๒๙.๒๖ ห้ามจับสัตว์น้ำทุกชนิดในบริเวณสถานที่ราชการและบริเวณเขตบ้านพัก อาศัย เว้นแต่

๒๙.๒๖.๑ ส่วนราชการที่รับผิดชอบเขตพื้นที่นั้นอนุญาตโดยกำหนด ระยะเวลาและอุปกรณ์ในการจับสัตว์น้ำตามความเหมาะสม สำหรับเขตพื้นที่ส่วนกลางหรือเขตพื้นที่ ที่ ยังไม่ได้กำหนดให้ส่วนราชการใดรับผิดชอบ ให้ผู้ปกครองการพักอาศัยรับผิดชอบและพิจารณาอนุญาต ตามความเหมาะสม

๒๙.๒๖.๒ การจับสัตว์น้ำตามข้อ ๒๙.๒๖.๑ ต้องไม่ขุดตลิ่งและดินในคู และบ่อน้ำ ต้องระมัดระวังไม่ให้ตลิ่งพัง ต้องไม่เหยียบย่ำทำให้หญ้าและพื้นดินเสียหาย ต้องไม่ทิ้งสิ่งปฏิกูล ไว้บนตลิ่งและในน้ำ ต้องไม่ทิ้งอุปกรณ์การจับสัตว์น้ำในคูและบ่อน้ำ กับจะต้องไม่ก่อความรำคาญแก่ ผู้พักอาศัยและการสัญจรไปมาด้วย

๒๙.๒๗ ห้ามทิ้งขยะมูลฝอย หรือสิ่งปฏิกูลอื่นใด นอกภาชนะที่ทางราชการจัดไว้

๒๙.๒๘ ห้ามวางสิ่งของ กองวัสดุ และทำให้เกิดสิ่งสกปรกบนถนนในทางสาธารณะ หรือกีดขวางการสัญจร การจราจร หรือทำให้สิ่งแวดล้อมขาดความเป็นระเบียบและสวยงาม ในเขตบ้านพักอาศัย

๒๙.๒๙ ห้ามขุด กะเทาะ ขีดเขียนข้อความ ภาพ ฟันสี หรือรูปรอยใด ๆ ให้ปรากฏ ตามผนังตึกแถว, เรือนแถว, แพลต, กำแพง, แนวรั้วที่ติดกับถนน หรือในที่สาธารณะหรือที่อื่นใดภายใน เขตกองทัพอากาศ

๒๙.๓๐ ห้ามปลูกสร้าง ต่อเติม ดัดแปลง แก้ไข บ้านพักอาศัย หรือติดตั้งอุปกรณ์ ไฟฟ้า ประปา และโทรศัพท์เพิ่มเติมโดยพลการนอกเหนือจากที่ทางราชการได้จัดทำไว้ หากประสงค์ จะดำเนินการให้รายงานผู้บังคับบัญชาตามลำดับชั้น ผ่านการพิจารณาเห็นชอบก่อนจนถึงผู้บัญชาการ ทหารอากาศ เพื่อพิจารณาอนุมัติ โดยมีรายละเอียดให้ครบถ้วนหากทางราชการเห็นสมควรก็จะดำเนินการ ให้ตามที่ ...

ให้ตามที่ขอ แต่ถ้าทางราชการไม่ได้ดำเนินการให้และอนุญาตให้เจ้าบ้านดำเนินการเอง เจ้าบ้านจะต้องเป็นผู้จัดหาวัสดุในการต่อเติม ดัดแปลง แก้ไข ตามแบบที่กำหนดโดย กรมช่างโยธาทหารอากาศ กองบัญชาการสนับสนุนทหารอากาศ และหากการดำเนินการดังกล่าวอยู่นอกเหนือจากแบบที่กำหนดไว้ ให้รายงานกรมช่างโยธาทหารอากาศ กองบัญชาการสนับสนุนทหารอากาศ เพื่อให้ความเห็นชอบเป็นราย ๆ ไป โดยเจ้าบ้านต้องเป็นผู้ออกค่าใช้จ่ายในการจัดหาวัสดุดังกล่าวเองทั้งหมด แล้วมอบให้กรมช่างโยธาทหารอากาศ กองบัญชาการสนับสนุนทหารอากาศ เป็นหน่วยดำเนินการ หรือเจ้าบ้านดำเนินการเองโดยการควบคุมของกรมช่างโยธาทหารอากาศ กองบัญชาการสนับสนุนทหารอากาศ ทั้งนี้ การปรับปรุงต่อเติม จะต้องอยู่ในหลักเกณฑ์การซ่อมแซม ปรับปรุง และต่อเติมอาคารที่พักอาศัยของกองทัพอากาศตามแบบธรรมเนียมที่ทางราชการกำหนดและสิ่งที่ได้จัดทำเพิ่มเติมเกี่ยวกับอาคารที่พักอาศัยให้ตกเป็นทรัพย์สินของทางราชการ ส่วนอุปกรณ์อื่น ๆ ที่จัดทำเพิ่มเติมหากต้องการหรือถอน จะต้องได้รับอนุญาตจากผู้ปกครองการพักอาศัยก่อน ดังนี้

๒๙.๓๐.๑ เจ้าบ้านประเภทตึกแถว หรือเรือนแถว ที่จะขอสร้างโรงเก็บรถยนต์ ให้รายงานตามสายการบังคับบัญชาจนถึงผู้มีอำนาจอนุญาตก่อน โดยแนบหนังสือให้ความยินยอมตามผนวก ๑๔ กับให้ผู้ขอสร้างดำเนินการโดยออกค่าใช้จ่ายเองและใช้แบบโรงเก็บรถยนต์ของ กรมช่างโยธาทหารอากาศ กองบัญชาการสนับสนุนทหารอากาศ ซึ่งผู้ขอสร้างขอรับได้จาก กรมช่างโยธาทหารอากาศ กองบัญชาการสนับสนุนทหารอากาศ

๒๙.๓๐.๒ การกำหนดบริเวณสถานที่ที่จะสร้าง และควบคุมการก่อสร้าง สำหรับบ้านพักอาศัยในเขตที่ตั้งดอนเมือง เป็นหน้าที่ของผู้ปกครองการพักอาศัยร่วมกับกรมช่างโยธาทหารอากาศ กองบัญชาการสนับสนุนทหารอากาศ ส่วนบ้านพักอาศัยในเขตที่ตั้งกรมช่างโยธาทหารอากาศ กองบัญชาการสนับสนุนทหารอากาศ (บางชื่อ) และหน่วยต่างจังหวัดเป็นหน้าที่ของหัวหน้าส่วนราชการนั้น ๆ ดำเนินการ

๒๙.๓๐.๓ เมื่อเจ้าบ้านได้รับอนุญาตให้สร้างโรงเก็บรถยนต์ไว้แล้ว ย้ายไปอยู่บ้านพักอาศัยอื่นหรือย้ายออกจากบ้านพักอาศัย ให้รื้อถอนโรงเก็บรถยนต์ที่สร้างไว้ออกไปภายใน ๔๕ วัน นับตั้งแต่วันที่มิคำสั่งให้หมดสิทธิการพักอาศัย และจะต้องไม่ทำให้อาคารที่พักอาศัยเดิมชำรุดเสียหาย หากไม่รื้อถอนออกไปภายในกำหนดให้โรงเก็บรถยนต์นั้นตกเป็นทรัพย์สินของทางราชการ

ข้อ ๓๐ การหมดสิทธิในการพักอาศัย มีดังต่อไปนี้

๓๐.๑ ตาย ยกเว้นตายเพราะอุบัติเหตุหน้าที่ราชการตามคำสั่งผู้บังคับบัญชา ให้อยู่ในดุลยพินิจของคณะกรรมการบ้านพักอาศัยกองทัพอากาศ

๓๐.๒ ออกจาก ...

๓๐.๒ ออกจากราชการไม่ว่ากรณีใด ๆ เว้นแต่ข้าราชการที่ทางราชการจัดบ้านพักอาศัยให้อยู่แล้วและได้เปลี่ยนสภาพเป็นลูกจ้างประจำ ซึ่งส่วนราชการกองทัพอากาศจ้างไว้เป็นลูกจ้างประจำ โดยให้รายงานตามสายงานจนถึงคณะกรรมการบ้านพักอาศัยกองทัพอากาศเพื่อพิจารณา

๓๐.๓ ย้ายสังกัดจากกองทัพอากาศ ยกเว้นกรณีเป็นการย้ายหมุนเวียน

๓๐.๔ ย้ายไปรับราชการประจำ ณ ส่วนราชการต่างจังหวัด เว้นแต่ผู้ที่ปฏิบัติราชการในตำแหน่ง หัวหน้าหน่วย รองหัวหน้าหน่วย ระดับชั้นยศนาวาอากาศเอกขึ้นไป โดยมีครอบครัวพักอาศัยอยู่ในตำแหน่ง

๓๐.๕ ในกรณีอื่น ๆ ที่เป็นการฝ่าฝืนต่อระเบียบนี้ หรือมีเหตุอันไม่สมควรเป็นอย่างยิ่งซึ่งผู้ปกครองการพักอาศัยเห็นควรให้ออกจากบ้านพักอาศัย ให้ผู้ปกครองการพักอาศัยรายงานคณะกรรมการบ้านพักอาศัยกองทัพอากาศ เพื่อดำเนินการต่อไป ในกรณีที่ปรากฏแน่ชัดว่าผู้พักอาศัยรายใดจะต้องหมดสิทธิการพักอาศัยตามระเบียบนี้ ให้ผู้ปกครองการพักอาศัยแจ้งให้ผู้บังคับบัญชาต้นสังกัดของผู้พักอาศัยทราบด้วย

๓๐.๖ เมื่อมีคำพิพากษาของศาลถึงที่สุด หรือมีหลักฐานปรากฏแน่ชัดว่าบุคคลนั้นกระทำความผิดอาญา ฐานทุจริตต่อหน้าที่ราชการ หรือกรณีคำพิพากษาของศาลถึงที่สุดในคดีแพ่งให้ชดใช้ค่าเสียหายให้แก่กองทัพอากาศ หากบุคคลผู้นั้นละเลยไม่ยอมชดใช้ ให้หน่วยต้นสังกัด และกรมสารบรรณทหารอากาศ รายงานคณะกรรมการบ้านพักอาศัยกองทัพอากาศ ทราบ เพื่อดำเนินการออกคำสั่งให้หมดสิทธิการพักอาศัยต่อไป

๓๐.๗ เป็นผู้ที่เกี่ยวข้องกับยาเสพติดให้โทษ ทั้งมีไว้ในครอบครอง เพื่อเสพหรือจำหน่าย รวมทั้งผู้พักอาศัยมีส่วนที่เกี่ยวกับยาเสพติดให้โทษ ทั้งมีไว้ในครอบครองเพื่อเสพหรือจำหน่าย หรือทำผิดคดีอาญาที่ทำให้เสื่อมเสียชื่อเสียงของกองทัพอากาศ ให้ผู้ปกครองการพักอาศัยรายงานคณะกรรมการบ้านพักอาศัยกองทัพอากาศ เพื่อดำเนินการต่อไป

ข้อ ๓๑ การออกจากบ้านพักอาศัย ให้ถือปฏิบัติดังนี้

๓๑.๑ เจ้าบ้านใดหมดสิทธิการพักอาศัยตามข้อ ๓๐.๑ ให้ผู้พักอาศัยทั้งหมดย้ายออกจากบ้านพักอาศัยภายใน ๑๘๐ วัน นับตั้งแต่วันที่เจ้าบ้านถึงแก่กรรม เว้นแต่มีความจำเป็นอื่น ๆ ให้รายงานผู้ปกครองการพักอาศัยเพื่อพิจารณาขอผ่อนผันการพักอาศัยได้อีกไม่เกิน ๑๘๐ วัน แล้วรายงานคณะกรรมการบ้านพักอาศัยกองทัพอากาศทราบ เพื่อดำเนินการออกคำสั่งให้หมดสิทธิการพักอาศัยต่อไป

๓๑.๒ เจ้าบ้านใดหมดสิทธิการพักอาศัยตามข้อ ๓๐.๒ ให้ผู้พักอาศัยทั้งหมดย้ายออกจากบ้านพักอาศัยภายใน ๓๐ วัน หลังจากได้รับทราบคำสั่ง สำหรับผู้เกษียณอายุราชการให้ผู้พักอาศัยทั้งหมดย้ายออกจากบ้านพักอาศัยภายใน ๙๐ วัน หลังจากวันเกษียณอายุราชการเว้นแต่มีความจำเป็นอื่น ๆ

ให้รายงาน ...

ให้รายงานผู้ปกครองการพักอาศัยเพื่อดำเนินการต่อไป สำหรับผู้ที่มีบุตรอยู่ในระหว่างศึกษา ให้รายงานผู้ปกครองการพักอาศัยเพื่อพิจารณาขอผ่อนผันการพักอาศัย เพื่อพักอาศัยอยู่ได้ถึงวันที่ ๓๑ มีนาคมของปีการศึกษาที่บุตรจะสำเร็จการศึกษาในชั้นปีนั้น ๆ

๓๑.๓ เจ้าบ้านใดหมดสิทธิการพักอาศัยตามข้อ ๓๐.๓, ๓๐.๔, ๓๐.๖ และ ๓๐.๗ ให้ผู้พักอาศัยทั้งหมดย้ายออกจากบ้านพักอาศัยภายใน ๓๐ วัน หลังจากได้รับทราบคำสั่ง สำหรับผู้ที่มีบุตรอยู่ในระหว่างศึกษา ให้รายงานผู้ปกครองการพักอาศัยเพื่อพิจารณาขอผ่อนผันการพักอาศัยเพื่อพักอาศัยอยู่ได้ถึงวันที่ ๓๑ มีนาคมของปีการศึกษาที่บุตรจะสำเร็จการศึกษาในชั้นปีนั้น ๆ

๓๑.๔ เจ้าบ้านใดหมดสิทธิการพักอาศัยตามข้อ ๓๐.๕ ให้คณะกรรมการบ้านพักอาศัยกองทัพอากาศ ดำเนินการออกคำสั่งให้ออกจากบ้านพักอาศัยทันที เพื่อเป็นบ้านว่างสำหรับจัดสรรให้ข้าราชการต่อไป สำหรับผู้ที่มีบุตรอยู่ในระหว่างศึกษา ให้รายงานผู้ปกครองการพักอาศัย เพื่อพิจารณาขอผ่อนผันการพักอาศัยอยู่ได้ถึง วันที่ ๓๑ มีนาคมของปีการศึกษาที่บุตรจะสำเร็จการศึกษาในชั้นปีนั้น ๆ

๓๑.๕ ผู้พักอาศัยที่ต้องย้ายออกตามข้อ ๓๑.๑ - ๓๑.๔ ต้องรายงานส่งคืนบ้านพักอาศัยให้แก่ผู้ปกครองการพักอาศัย ตามผนวก ๒๖ โดยมีหัวหน้าสารวัตรเขต, หัวหน้าบ้าน เจ้าหน้าที่กรมช่างโยธาทหารอากาศ กองบัญชาการสนับสนุนทหารอากาศ และ เจ้าหน้าที่กรมสวัสดิการทหารอากาศ (เฉพาะพลต) ร่วมตรวจสภาพความเรียบร้อยของบ้าน และพัสดุอุปกรณ์ประจำบ้าน ในทะเบียนพัสดุอุปกรณ์ตามข้อ ๒๘.๖ ให้ถูกต้องตามเอกสารในแฟ้มประจำบ้าน

๓๑.๖ ผู้พักอาศัยที่ย้ายออกตามข้อ ๓๑.๑ - ๓๑.๔ จะต้องย้ายสำเนาทะเบียนบ้านของตนออกจากบ้านพักอาศัย ณ สำนักงานเขตท้องที่ให้เรียบร้อย และนำใบแจ้งการย้ายออกตามพระราชบัญญัติการทะเบียนราษฎรไปแสดงต่อหัวหน้าแผนกควบคุมการพักอาศัย กองควบคุมและรักษาความปลอดภัย สำนักงานผู้บังคับบัญชาทหารอากาศดอนเมือง เพื่อถอนชื่อออกจากทะเบียนการพักอาศัยภายใน ๓๐ วัน หลังจากหมดสิทธิการพักอาศัยหากเจ้าบ้านไม่ดำเนินการตามกำหนดให้ผู้ปกครองการพักอาศัยจัดการย้ายทะเบียนบ้านของผู้พักอาศัยนั้นไปไว้ ณ ทะเบียนบ้านกลางของสำนักงานเขตการปกครองท้องที่

๓๑.๗ หากผู้พักอาศัยที่หมดสิทธิการพักอาศัย ไม่ดำเนินการย้ายออกจากบ้านพักอาศัย รวมทั้งไม่จัดการให้บุคคลในครอบครัวที่พักอาศัยอยู่ในบ้านพักอาศัย ออกจากบ้านพักอาศัยภายในระยะเวลาที่กำหนดไว้ในข้อ ๓๑.๑ - ๓๑.๔ แล้วแต่กรณี ให้ผู้ปกครองบ้านพักอาศัยแต่งตั้งคณะกรรมการไม่น้อยกว่า ๓ คน โดยมีผู้แทนจากหน่วยต้นสังกัดของผู้พักอาศัยอย่างน้อย ๑ คนร่วมเป็นคณะกรรมการดำเนินการขนย้ายทรัพย์สินของผู้พักอาศัยและครอบครัวออกไปเก็บรักษาไว้ โดยคิดค่าใช้จ่ายจากผู้พักอาศัย

๓๑.๘ เจ้าบ้าน ...

๓๑.๘ เจ้าบ้าน หรือครอบครัว ที่ขอผ่อนผันการพักอาศัย ตามข้อ ๓๑.๑ - ๓๑.๔ ณ ที่ตั้งดอนเมือง จะต้องทำสัญญาไว้กับผู้ปกครองการพักอาศัย ตามผนวก ๒๗ เพื่อยินยอมให้ส่งหักเงิน บำนาญ หรือเงินอื่นใดที่พึงได้รับตามสิทธิ เป็นค่าไฟฟ้า, ค่าน้ำประปา หรือค่าบริการอื่น ๆ สำหรับนอกที่ตั้ง ดอนเมือง ให้หัวหน้าส่วนราชการนอกที่ตั้งดอนเมือง เป็นผู้พิจารณาตามความเหมาะสม

๓๑.๙ เจ้าบ้านซึ่งมีผู้พักอาศัย กระทำความผิดตามข้อ ๒๙.๑๖ เมื่อมีคำสั่งให้ออกจาก บ้านพักอาศัย หรือหมดสิทธิการพักอาศัย ให้เจ้าบ้านและผู้พักอาศัยขนย้ายสิ่งของออกจากบ้านพักอาศัย เมื่อได้รับทราบคำสั่งภายใน ๗ วัน

#### หมวด ๕

#### การแบ่งเขต หมายเลข และแผ่นป้าย

ข้อ ๓๒ เขตการพักอาศัยในระยะเบียดนี้กำหนดขึ้นเพื่อความสะดวกในการติดต่อ ซึ่งไม่เกี่ยวกับการ สุขาภิบาลหรือการรักษาการณ์แต่อย่างใดเขตการพักอาศัย ณ ที่ตั้งดอนเมือง แบ่งเป็น ๗ เขต ตามผนวก ๑๕ ส่วนหน่วยราชการนอกที่ตั้งดอนเมือง ให้หัวหน้าส่วนราชการนั้น ๆ พิจารณา แบ่งเขตตามความเหมาะสม

ข้อ ๓๓ การกำหนดอักษรย่อของประเภทบ้านพักอาศัยและหมายเลขบ้านพักอาศัย

๓๓.๑ ประเภทบ้านพักอาศัยข้าราชการชั้นยศนายพลอากาศใช้อักษรย่อว่า "พ."

๓๓.๒ ประเภทบ้านพักอาศัยข้าราชการชั้นยศนาวาอากาศใช้อักษรย่อว่า "น."

๓๓.๓ ประเภทบ้านพักอาศัยข้าราชการชั้นยศเรืออากาศใช้อักษรย่อว่า "ร."

๓๓.๔ ประเภทบ้านพักอาศัยข้าราชการต่ำกว่าชั้นสัญญาบัตรใช้อักษรย่อว่า "ป."

๓๓.๕ ประเภทบ้านพักอาศัยชนิดแฟลตข้าราชการชั้นสัญญาบัตรใช้อักษรย่อว่า

"ฟล." แฟลตข้าราชการโสด ใช้อักษรย่อว่า "ฟล.(โสด)"

๓๓.๖ ประเภทบ้านพักอาศัยชนิดแฟลตข้าราชการต่ำกว่าชั้นสัญญาบัตรใช้อักษรย่อ ว่า "ฟป." แฟลตข้าราชการโสด ใช้อักษรย่อว่า "ฟป.(โสด)"

๓๓.๗ บ้านพักอาศัยทุกประเภทที่กล่าวใน ๓๓.๑-๓๓.๖ ให้มีหมายเลขบ้าน ๔ ตัว เลขตัวแรกแสดงเขต อีก ๓ ตัวหลังแสดงหมายเลขบ้านของแต่ละเขต โดยเริ่มต้นตั้งแต่หมายเลข ๐๐๑ เหมือนกันทุกเขต จนถึงหมายเลขลำดับสุดท้ายในเขตนั้น ๆ

สำหรับบ้านพักอาศัยชนิดตึกแถวและเรือนแถวให้มีหมายเลขทุกห้องเรียงกัน ไปตามลำดับแถว โดยเริ่มต้นจากหัวแถวด้วยหมายเลข ๑

ข้อ ๓๔ ลักษณะแผ่นป้ายและหมายเลข

๓๔.๑ ลักษณะแผ่นป้ายและหมายเลขประจำบ้านเดี่ยว ตึกแถว เรือนแถว  
ประเภทบ้าน เขต หมายเลขบ้านพักอาศัย แผ่นป้ายชื่อเจ้าบ้านและหน้าที่ ให้ใช้ตามผนวก ๑๖

๓๔.๒ ลักษณะแผ่นป้ายและหมายเลขประจำแฟลต หมายเลขประจำห้อง  
แผ่นป้ายชื่อเจ้าบ้านและหน้าที่ ให้ใช้ตามผนวก ๑๗

ข้อ ๓๕ การติดแผ่นป้ายต่าง ๆ

๓๕.๑ แผ่นป้ายประจำบ้านพักอาศัยให้ติดไว้ที่ด้านหน้าหรือด้านข้างของบ้านพัก  
อาศัยให้เป็นระเบียบ และเห็นได้ชัดเจน สำหรับบ้านเดี่ยว ให้ติดบริเวณแนวรั้วติดประตูทางเข้าบ้าน  
ทางด้านซ้าย หรือขวา ตามความเหมาะสม และเห็นได้ชัดเจน

๓๕.๒ แผ่นป้ายชื่อเจ้าบ้านสำหรับบ้านเดี่ยว ให้ติดเหมือนแผ่นป้ายประจำบ้าน  
สำหรับแฟลต ตึกแถว เรือนแถว ให้ติดไว้หน้าห้องให้เป็นระเบียบและเห็นได้ชัดเจน

๓๕.๓ แผ่นป้ายหน้าที่ให้ติดตามความเหมาะสมและเห็นได้ชัดเจน

๓๕.๔ การติดแผ่นป้ายหมายเลขประจำห้อง ให้ติดที่ผนังด้านนอก

เมื่อทางราชการได้ประกาศกำหนดประเภท เขต และหมายเลขบ้านพักอาศัย  
แล้วให้สำนักงานผู้บังคับทหารอากาศดอนเมือง จัดทำแผ่นป้ายต่าง ๆ ตามที่กล่าวตามข้อ ๓๔ เตรียมไว้  
จ่ายให้แก่เจ้าหน้าที่ในสายการพักอาศัยในเขตการพักอาศัย ณ ที่ตั้ง ดอนเมือง สำหรับส่วนราชการนอกที่ตั้ง  
ดอนเมือง ให้ส่วนราชการนั้น ๆ ดำเนินการเอง

#### หมวด ๖

#### การพักอาศัยในแฟลต

ข้อ ๓๖ ผู้ที่ได้รับการบรรจุเข้าพักอาศัยในแฟลต ได้แก่ ข้าราชการสังกัดกองทัพอากาศที่มี  
คุณสมบัติตามหลักเกณฑ์การพักอาศัยตามข้อ ๑๙ โดยอนุโลม

ข้อ ๓๗ ผู้ที่ได้รับการบรรจุเข้าพักอาศัย จะต้องชำระค่าบริการส่วนรวมเพื่อเป็นค่าจัดการ  
ด้านสวัสดิการนอกเหนือจากที่ทางราชการจัดให้ เพื่อเป็นกองทุนสวัสดิการบ้านพักอาศัยกองทัพอากาศ

ข้อ ๓๘ ผู้ที่ได้รับการบรรจุเข้าพักอาศัย เมื่อย้ายสังกัดจากกองทัพอากาศ หรือผู้ที่ได้รับการ  
ผ่อนผันการพักอาศัย ให้ชำระค่าบริการส่วนรวม ในส่วนที่ค้างชำระที่กรมสวัสดิการทหารอากาศ เพื่อเป็น  
กองทุนสวัสดิการบ้านพักอาศัยกองทัพอากาศ

ข้อ ๓๙ การเข้าพักอาศัยในแฟลต ให้เจ้าบ้านนำหลักฐานที่แผนกควบคุมการพักอาศัย กองควบคุมและรักษาความปลอดภัย สำนักงานผู้บังคับทหารอากาศดอนเมือง ออกให้ ไปแสดงต่อ กรมสวัสดิการทหารอากาศ เพื่อรับมอบกุญแจ และทะเบียนพัสดุดูปรกรณ์ประจำห้องตามข้อ ๔๒.๖

ข้อ ๔๐ การส่งคืนห้อง เจ้าบ้านจะต้องส่งคืนกุญแจ ของเก็บเอกสารประจำบ้านและ ประจำห้องตามผนวก ๒๐ และพัสดุดูปรกรณ์ประจำห้องซึ่งได้ลงชื่อรับไว้ในทะเบียนพัสดุดูปรกรณ์ต่อ เจ้าหน้าที่กรมสวัสดิการทหารอากาศ ให้เรียบร้อยก่อน หากเจ้าบ้านละเลยการกระทำดังกล่าว และ ปรากฏว่ากุญแจ หรือพัสดุดูปรกรณ์ประจำห้องในครอบครองชำรุดหรือสูญหาย เจ้าบ้านต้องเป็นผู้รับผิดชอบ ค่าใช้จ่ายแก่ทางราชการจนครบถ้วนตามผนวก ๑๘ หรือ ผนวก ๑๙

ข้อ ๔๑ ข้อห้ามสำหรับผู้พักอาศัยในแฟลต

๔๑.๑ ให้ถือปฏิบัติตามข้อ ๒๙

๔๑.๒ ห้ามเลี้ยงสัตว์ทุกประเภท

๔๑.๓ ห้ามเจาะและตอกตะปู เดือยสลัก หรือลิ้ม บนพื้น ผนัง และเพดาน

๔๑.๔ ห้ามใช้เตาหุงต้มที่ใช้ถ่าน ฟืน น้ำมันเชื้อเพลิง

๔๑.๕ ห้ามวางสิ่งของส่วนตัวไว้นอกห้องของตน

๔๑.๖ ห้ามวางสิ่งของ หรือกระถางต้นไม้ ไว้บนขอบระเบียงแฟลต และห้ามทิ้ง

หรือโยนสิ่งของทุกชนิดออกนอกตัวอาคาร

๔๑.๗ ห้ามนำรถจักรยานยนต์และรถจักรยานทุกชนิดขึ้นบนแฟลต ยกเว้นรถเข็น

คนพิการ

๔๑.๘ ห้ามเล่นสเกต ล้อเลื่อน และกีฬาทุกชนิดบนแฟลต

๔๑.๙ ห้ามปิดประกาศหรือสิ่งอื่นใดซึ่งมิใช่ของทางราชการในส่วนหนึ่งส่วนใด

ของแฟลต

๔๑.๑๐ ห้าม ทา ฟัน ขีด เขียนข้อความ ด้วยสีหรือวัสดุอื่นใดในส่วนหนึ่งส่วนใด

ของแฟลต

๔๑.๑๑ ห้ามชุมนุมมั่วสุม บริเวณทางขึ้นบันไดแฟลต ทางเดินในแฟลต บนคานฝ้า แฟลต อันก่อให้เกิดความเดือดร้อนรำคาญแก่ผู้พักอาศัยอื่น

ข้อ ๔๒ ให้กรมสวัสดิการทหารอากาศ มีหน้าที่ ดำเนินการเกี่ยวกับการพักอาศัยในแฟลต ดังนี้

๔๒.๑ กำหนดค่าบริการส่วนรวม และค่าจัดเก็บขยะมูลฝอย

๔๒.๒ ส่งรายชื่อ ...

๔๒.๒ ส่งรายชื่อเจ้าบ้านให้ส่วนราชการต้นสังกัด เพื่อดำเนินการเก็บเงินค่าบริการ ส่วนรวม และค่าจัดเก็บขยะมูลฝอยตามข้อ ๓๗ - ๓๘

๔๒.๓ ดำเนินการ ควบคุม เก็บรักษา และทำบัญชีค่าจัดเก็บขยะมูลฝอยตามข้อ ๓๗ โดยปฏิบัติตามระเบียบเกี่ยวกับการเงินของทางราชการโดยอนุโลม

๔๒.๔ ดูแล รักษา และจัดหาพัสดุอุปกรณ์ประจำแฟลตและประจำห้องในความรับผิดชอบหรือติดต่อบริการที่เกี่ยวข้อดำเนินการให้ต่อไป

๔๒.๕ จัดทำทะเบียนพัสดุอุปกรณ์ประจำห้องตามผนวก ๑๘ - ๑๙ และของเก็บเอกสารประจำบ้านตามผนวก ๒๐

๔๒.๖ จัดทำทะเบียนพัสดุอุปกรณ์พร้อมราคาประจำห้องทุกห้องเป็น ๒ เล่ม เก็บไว้ประจำห้องผู้พักอาศัย ๑ เล่ม อีก ๑ เล่ม เก็บไว้ที่กรมสวัสดิการทหารอากาศ

๔๒.๗ ดำเนินการ ดูแล รักษา ทำความสะอาด ซ่อมแซมสิ่งชำรุดเสียหายปรับปรุงบริเวณพื้นที่โดยรอบแฟลตให้สวยงามเป็นระเบียบเรียบร้อย และให้ใช้การได้ตลอดเวลา

๔๒.๘ ดำเนินการ ดูแล รักษา ทำความสะอาด และซ่อมแซมทรัพย์สินที่ชำรุดเสียหายโดยใช้เงินตามข้อ ๓๗

๔๒.๙ ดำเนินการจัดทำทะเบียนคุมเจ้าบ้าน เพื่อสะดวกในการตรวจสอบการชำระค่าบริการส่วนรวมและค่าจัดเก็บขยะมูลฝอย

๔๒.๑๐ สํารวจพัสดุอุปกรณ์ตามทะเบียนประจำแฟลตและประจำห้องทุกรอบ ๖ เดือน หากปรากฏว่ามีของเสียหายอันสืบเนื่องมาจากผู้พักอาศัยเป็นต้นเหตุ ให้ผู้พักอาศัยดำเนินการซ่อมแซมหรือนำมาเปลี่ยนทดแทนให้คงสภาพเดิม หรือชดใช้เงินตามราคาที่ทางราชการกำหนด ยกเว้นการชำรุดเสียหายตามสภาพ

๔๒.๑๑ รายงานเมื่อมีทรัพย์สินของทางราชการเกี่ยวกับบ้านพักอาศัยในแฟลต สูญหาย เสียหาย เพื่อให้มีการสอบสวนหาผู้รับผิดชอบทางแพ่ง ตามระเบียบกองทัพอากาศว่าด้วยการเงิน พ.ศ.๒๕๓๐ และตามข้อบังคับกระทรวงกลาโหมว่าด้วยการเงิน พ.ศ.๒๕๒๘ และที่แก้ไขเพิ่มเติม

๔๒.๑๒ เมื่อเจ้าบ้านเดิมย้ายออก เจ้าหน้าที่กรมสวัสดิการทหารอากาศ ต้องเข้าไปทำการสำรวจสภาพความเรียบร้อยของบ้านพักอาศัยและยอดพัสดุอุปกรณ์ประจำห้อง ในวันสงคืนกุญแจห้องตามข้อ ๔๐ พร้อมเจ้าบ้านเดิม เพื่อรับทราบผลการสำรวจและค่าเสียหาย หากพัสดุอุปกรณ์ประจำห้องชำรุดหรือสูญหาย เจ้าบ้านเดิมต้องดำเนินการซ่อมแซมหรือนำมาเปลี่ยนทดแทนให้คงสภาพเดิมให้เรียบร้อย ก่อนเจ้าบ้านใหม่เข้าพักอาศัย พร้อมลงชื่อรับรองร่วมกับเจ้าหน้าที่ กรมสวัสดิการทหารอากาศ ในสมุดทะเบียนพัสดุอุปกรณ์ประจำห้องทั้ง ๒ เล่ม

๔๒.๑๓ เมื่อเปลี่ยน...

๔๒.๑๓ เมื่อเปลี่ยนเจ้าบ้านใหม่ เจ้าหน้าที่กรมสวัสดิการทหารอากาศ ต้องสำรวจยอดและสภาพพัสดุอุปกรณ์ประจำห้องร่วมกับเจ้าบ้านใหม่ แล้วลงชื่อรับรองร่วมกับเจ้าบ้านใหม่ในทะเบียนพัสดุอุปกรณ์ประจำห้องทั้ง ๒ เล่ม เก็บไว้ประจำห้องพักอาศัย ๑ เล่ม อีก ๑ เล่ม เก็บไว้ที่กรมสวัสดิการทหารอากาศ

๔๒.๑๔ ตรวจตราระบบ และอุปกรณ์ดับเพลิงประจำห้องพักอาศัยที่รับผิดชอบร่วมกับหน่วยเกี่ยวข้องให้สามารถใช้งานได้ตลอดเวลา

๔๒.๑๕ ดำเนินการระดับธงชาติเป็นส่วนรวม สำหรับขนาดของธงชาติและคันธงให้มีขนาดตามผนวก ๒๑

๔๒.๑๖ ออกระเบียบปฏิบัติอื่น ๆ ที่เกี่ยวข้องได้ตามความจำเป็นโดยไม่ขัดต่อระเบียบนี้

#### หมวด ๗

#### เบ็ดเตล็ด

ข้อ ๔๓ การใช้ไฟฟ้า ประปา และโทรศัพท์ ในเขตบ้านพักอาศัย ผู้พักอาศัยจะต้องใช้อย่างประหยัดและเป็นไปตามระเบียบที่ทางราชการกำหนด

ข้อ ๔๔ การติดตั้งเครื่องปรับอากาศในบ้านพักอาศัย จะต้องได้รับอนุญาตจากผู้ปกครอง การพักอาศัยเป็นลายลักษณ์อักษร ทั้งนี้ ต้องได้รับการตรวจสอบยืนยันจากกรมช่างโยธาทหารอากาศ กองบัญชาการสนับสนุนทหารอากาศ ว่าสามารถติดตั้งได้

ข้อ ๔๕ การติดตั้งโทรศัพท์ของหน่วยงานภายนอก จะต้องได้รับอนุญาตจากผู้ปกครอง การพักอาศัยเป็นลายลักษณ์อักษร

ข้อ ๔๖ การดูแลพื้นที่บ้านพักอาศัยให้ผู้พักอาศัยรับผิดชอบบริเวณหน้าบ้านและบริเวณหลังบ้านตนเอง

ข้อ ๔๗ การป้องกันอัคคีภัย

๔๗.๑ ผู้พักอาศัยจะต้องร่วมมือกันป้องกันอัคคีภัยที่อาจเกิดขึ้นในบ้านที่พักอาศัย และปฏิบัติตามระเบียบกองทัพอากาศว่าด้วยนิรภัยภาคพื้นโดยเคร่งครัด อีกทั้งไม่กระทำการใด ๆ ด้วยความประมาทอันจะเป็นเหตุให้เกิดอัคคีภัยขึ้นได้ หากเกิดอัคคีภัยขึ้นเจ้าบ้านจะต้องรับผิดชอบ

๔๗.๒ กรมช่างโยธาทหารอากาศ กองบัญชาการสนับสนุนทหารอากาศ ตรวจสอบระบบ และอุปกรณ์ดับเพลิงประจำบ้านพักอาศัยที่รับผิดชอบ ร่วมกับหน่วยเกี่ยวข้องให้สามารถใช้งานได้ตลอดเวลา

ข้อ ๔๘ การประดับธงชาติ ให้หัวหน้าบ้าน เจ้าบ้าน (บ้านเดี่ยว) จัดหาและประดับธงชาติให้เป็นไปตามระเบียบหรือประกาศของทางราชการ ส่วนบ้านรับรองให้กรมสวัสดิการทหารอากาศ ดำเนินการประดับธงชาติเป็นส่วนรวม สำหรับขนาดของธงชาติและคันธงให้มีขนาดตามผนวก ๒๑

ข้อ ๔๙ บ้านรับรองข้าราชการกองทัพอากาศ ณ ที่ตั้งดอนเมือง ให้กรมสวัสดิการทหารอากาศ เป็นหน่วยดูแลรับผิดชอบและออกระเบียบปฏิบัติอื่น ๆ ที่เกี่ยวข้องได้ตามความจำเป็นโดยไม่ขัดต่อระเบียบนี้

ข้อ ๕๐ หน่วยที่มีหน้าที่ช่วยเหลือและให้การสนับสนุนกรมสวัสดิการทหารอากาศและผู้ปกครองการพักอาศัย เมื่อได้รับการร้องขอมีดังนี้

๕๐.๑ กรมกำลังพลทหารอากาศ ดำเนินการด้านกรรมวิธีข้อมูลเกี่ยวกับรายชื่อผู้พักอาศัยทุกครั้ง เมื่อมีคำสั่งให้เปลี่ยนแปลงของกำลังพลสังกัดกองทัพอากาศ

๕๐.๒ กรมสารบรรณทหารอากาศ มีหน้าที่ เสนอแนะ ติความด้านกฎหมายที่เกี่ยวข้องเพื่อให้ระเบียบนี้มีความถูกต้องยุติธรรม และรับผิดชอบดำเนินการตามข้อ ๓๐.๖

๕๐.๓ กองบัญชาการสนับสนุนทหารอากาศ

๕๐.๓.๑ กรมสื่อสารทหารอากาศ มีหน้าที่ติดตั้งและตรวจสอบระบบโทรศัพท์ของกองทัพอากาศ ตลอดจนสายอากาศของเครื่องรับโทรทัศน์รวมและเสียงตามสายของบ้านพักอาศัยให้ใช้งานได้ตลอดเวลา

๕๐.๓.๒ กรมพลธิการทหารอากาศ มีหน้าที่จัดหาและแจกจ่าย แบบพิมพ์ต่าง ๆ ที่ใช้ในระเบียบนี้ ตลอดจนพัสดุอุปกรณ์อื่น ๆ ที่เกี่ยวข้อง แก่ส่วนราชการต่าง ๆ ตามความจำเป็น

๕๐.๓.๓ กรมช่างโยธาทหารอากาศ

๕๐.๓.๓.๑ ดำเนินการปรับปรุง และซ่อมแซมบ้านพักอาศัย ณ ที่ตั้งดอนเมืองให้อยู่ในสภาพเรียบร้อย ในห้วงเวลาที่กำหนด

๕๐.๓.๓.๒ ช่วยเหลือ ตรวจสอบ แนะนำ และซ่อมบำรุง ไฟฟ้า ประปา บ้านพักอาศัย ถนน สะพาน และอื่น ๆ ซึ่งเป็นงานเกี่ยวกับการช่างโยธาในเขตการพักอาศัย ณ ที่ตั้งดอนเมือง

๕๐.๓.๓.๓ ตรวจสอบการติดตั้งเครื่องปรับอากาศในบ้านพักอาศัยตามข้อ ๔๔

๕๐.๓.๓.๔ ร่วมกับ...

๕๐.๓.๓.๔ ร่วมกับสำนักงานผู้บังคับทหารอากาศดอนเมือง  
สำรวจสภาพความเรียบร้อยของบ้านพักอาศัย พัสตูปกรณ์ประจำบ้าน เมื่อมีข้าราชการย้ายออกจาก  
บ้านพักอาศัย เพื่อเสนอคณะกรรมการบ้านพักอาศัยกองทัพอากาศ พิจารณาบรรจุข้าราชการเข้าพักอาศัย  
ในกรณีการซ่อมแซมที่ไม่คุ้มค่าให้ดำเนินการตามระเบียบของทางราชการที่กำหนด

๕๐.๓.๓.๕ จัดทำและติดตั้งที่ปักธงให้กับบ้านพักอาศัย  
ณ ที่ตั้งดอนเมือง

๕๐.๓.๓.๖ ควบคุม เก็บรักษา ดูแลการบรรจุสารเคมี ตรวจสอบ  
อายุการใช้งาน และติดตั้งเครื่องดับเพลิงประจำบ้านพักอาศัย ในเขตการพักอาศัย ณ ที่ตั้งดอนเมือง  
โดยประสานการปฏิบัติกับ สำนักงานผู้บังคับทหารอากาศดอนเมือง

๕๐.๔ กรมการเงินทหารอากาศ มีหน้าที่เก็บรวบรวมเงินค่าบริการส่วนรวมตามข้อ  
๓๗ เป็นประจำทุกเดือน แล้วนำเข้ากองทุนสวัสดิการบ้านพักอาศัยกองทัพอากาศเพื่อดำเนินการต่อไป

๕๐.๕ สำนักงานผู้บังคับทหารอากาศดอนเมือง มีหน้าที่ ควบคุม กำกับดูแล และ  
พิจารณาในการที่ผู้พักอาศัยแจ้งความต้องการขอต่อเติม ปรับปรุง ซ่อมแซมบ้านพักอาศัยโดยดำเนินการ  
ให้เป็นไปตามหลักเกณฑ์และรูปแบบที่กำหนด รวมทั้งรายงานสถานภาพบ้านพักอาศัย ตามผนวก ๒๒  
เสนอกรมกำลังพลทหารอากาศ เมื่อมีบ้านพักอาศัยว่างภายในวันที่ ๑๐ ของทุกเดือน

๕๐.๖ ส่วนราชการอื่น ๆ ให้การสนับสนุนและรับผิดชอบในส่วนที่เกี่ยวข้อง

ข้อ ๕๑ การรักษาความปลอดภัย ให้เจ้าหน้าที่สารวัตรทหารอากาศ มีอำนาจหน้าที่ดูแล  
รักษาความสงบเรียบร้อย ตักเตือนผู้อยู่ในบ้านพักอาศัยให้ประพฤติปฏิบัติตนเป็นพลเมืองดี มีศีลธรรม  
ไม่สร้างควมรำคาญ เตือนร้อนแก่ผู้อื่น ปฏิบัติตามกฎหมาย และแบบธรรมเนียมอันดีของทหาร ในกรณี  
ที่มีความจำเป็นต้องทำการจับกุมหรือตรวจค้นบุคคลที่อยู่ในบ้านพักอาศัยซึ่งต้องหาว่า กระทำความผิด  
หรือต้องสงสัย โดยมีเหตุอันควรว่าเป็นผู้กระทำความผิด ให้รายงานผู้ปกครองการพักอาศัย เพื่อขอทำการ  
ตรวจค้น และให้ทำการตรวจค้นด้วยความสุจริต เทียงธรรม อีกทั้งต้องมีหนังสือแจ้งการตรวจค้น  
บ้านพักอาศัย ตามผนวก ๒๓ ให้เจ้าบ้านทราบในการตรวจค้นทุกครั้งด้วย

ข้อ ๕๒ บทกำหนดโทษผู้ฝ่าฝืนระเบียบนี้

๕๒.๑ เจ้าบ้านหรือผู้อยู่ในบ้านพักอาศัย หากกระทำความผิด ละเลย ฝ่าฝืนระเบียบนี้  
หรือประพฤติตนไม่เหมาะสมด้วยเหตุใดก็ตาม ให้ผู้ปกครองการพักอาศัยรายงานให้หน่วยต้นสังกัดพิจารณาลง  
โทษและแจ้งให้คณะกรรมการบ้านพักอาศัยกองทัพอากาศ เพื่อพิจารณาให้ออกจากบ้านพักอาศัย  
ถ้าผู้อยู่ในบ้านพักอาศัยกระทำความผิดทางอาญา ให้ผู้ปกครองการพักอาศัยดำเนินการร้องทุกข์หรือ

กล่าวโทษ ...

กล่าวโทษต่อเจ้าหน้าที่ฝ่ายปกครอง ตำรวจ หรือเจ้าหน้าที่ของศาลในการดำเนินการเพื่อให้เป็นไปตามกฎหมายต่อไป

๕๒.๒ เจ้าบ้านซึ่งมีผู้อยู่ในบ้านพักอาศัยกระทำความผิดตามข้อ ๕๒.๑ เจ้าบ้านนั้นจะต้องมีส่วนรับผิดชอบร่วมด้วย ซึ่งผู้ปกครองการพักอาศัยจะพิจารณาดำเนินการเช่นเดียวกับ ข้อ ๕๒.๑

๕๒.๓ เจ้าหน้าที่ที่เกี่ยวข้องกับการดำเนินการเกี่ยวกับบ้านพักอาศัย หากประพฤติปฏิบัติในทางทุจริต หรือละเลยไม่ปฏิบัติตามระเบียบนี้ ให้คณะกรรมการบ้านพักอาศัยกองทัพอากาศรายงานให้หน่วยต้นสังกัดพิจารณาลงทัณฑ์ต่อไป

ข้อ ๕๓ กรมกำลังพลทหารอากาศ ดำเนินการออกคำสั่งกองทัพอากาศ ให้ข้าราชการมีสิทธิและหมดสิทธิการพักอาศัยในบ้านพักอาศัยของทางราชการ ณ ที่ตั้งดอนเมือง และรวบรวมรายชื่อข้าราชการที่หมดสิทธิการพักอาศัยตามข้อ ๓๐.๕, ๓๐.๖ และ ๓๐.๗ ไว้เป็นหลักฐานประกอบการพิจารณาบรรจุข้าราชการเข้าพักอาศัยในบ้านพักอาศัยในโอกาสต่อไป

ข้อ ๕๔ ให้ส่วนราชการนอกที่ตั้งดอนเมือง มีอำนาจออกระเบียบปลีกย่อยซึ่งไม่ขัดหรือแย้งกับระเบียบนี้ได้ตามที่เห็นสมควร และให้ถือเป็นส่วนหนึ่งซึ่งมีผลใช้บังคับตามระเบียบนี้ด้วย

ประกาศ ณ วันที่ ๓๐ เมษายน พ.ศ.๒๕๔๗

(ลงชื่อ) พลอากาศเอก คงศักดิ์ วันทนา

(คงศักดิ์ วันทนา)

ผู้บัญชาการทหารอากาศ

การแจกจ่าย - สน.ผบ.ทอ., สน.ผทค.ทอ., สน.ปช.ทอ., คณก.บ้านพักอาศัย ทอ.,  
- นขต.ทอ., นขต.กองบัญชาการ

สำเนาถูกต้อง

น.อ.

(วีรพงษ์ นิลจินดา)

รอง ผอ.กปค.กพ.ทอ.ทำการแทน

ผอ.กปค.กพ.ทอ.

พ.ศ.๔๗

น.ท. วิบูลย์ ๙ ตรวจ

พ.อ.อ. พรชัย ๙ พิมพ์/ทาน

ผนวก ๒ ประกอบระเบียบกองทัพอากาศว่าด้วยการพักอาศัย พ.ศ.๒๕๔๗

ทะเบียนผู้พักอาศัย

เขต .....

( ) บ้านเดี่ยว ( ) แฟลต ( ) ตึกแถว ( ) เรือนแถว หมายเลข .....ห้องที่.....

ลำดับ	ยศ, ชื่อ, ชื่อสกุล	สังกัด	วัน เดือน ปีเกิด	เข้าพักอาศัยตามหลักฐาน		หมายเหตุ
				เข้าพักอาศัย วัน เดือน ปี	ออกจาก บ้านพักอาศัย วัน เดือน ปี	

(ลงชื่อ) .....

(เจ้าบ้าน)

วันที่ ..... เดือน ..... พ.ศ. ....

(ลงชื่อ) .....

(หัวหน้าบ้าน)

วันที่ ..... เดือน ..... พ.ศ. ....

ทะเบียนพัสดุอุปกรณ์ประจำบ้าน

เขต .....

( ) บ้านเดี่ยว ( ) แฟลต ( ) ตึกแถว ( ) เรือนแถว หมายเลข .....ห้องที่.....

หมวด	รายการ	ความเรียบร้อย	จำนวน		หมายเหตุ
			ชำรุด	เสียหาย	
สภาพบ้าน	หลังคา กันสาด ฝา,ผนัง หน้าต่าง ประตู ลูกบิดเครื่องพร้อมกลอน บานพับ สายยู่ กุญแจ ขอรับขอส่ง ลูกกรง บันได รางน้ำฝน				
พัสดุประจำบ้าน	สายไฟฟ้า ขั้วไฟฟ้า หลอดไฟฟ้า มาตรวัดกระแสไฟฟ้า มาตรวัดน้ำประปา เครื่องดับเพลิง เครื่องสุขภัณฑ์ ก๊อกน้ำ เตาหุงต้ม อื่น ๆ				

(ลงชื่อ) ..... หัวหน้าควบคุมการพักอาศัย  
(ลงชื่อ) ..... เจ้าหน้าที่ช่างโยธา  
(ลงชื่อ) ..... หัวหน้าบ้าน  
(ลงชื่อ) ..... เจ้าบ้านผู้ส่งมอบ  
(ลงชื่อ) ..... เจ้าบ้านผู้รับมอบ

หมายเหตุ : เจ้าบ้านโปรดสำรวจสภาพบ้านพักอาศัยและพัสดุประจำบ้านของท่านให้เรียบร้อย  
ก่อนลงชื่อรับมอบ หากพบข้อบกพร่องหรือสิ่งของขาดจำนวนไม่ครบถ้วนตามทะเบียน ขอได้แจ้ง  
หัวหน้าควบคุมการพักอาศัยทราบทันที เพื่อบันทึกไว้เป็นหลักฐาน

#### คำอธิบาย

๑. สภาพบ้านพักอาศัย หมายถึง ความเรียบร้อยหรือไม่เรียบร้อยของตัวอาคารบ้านเรือน  
ในส่วนประกอบที่สำคัญ ๆ ดังกล่าวแล้ว
๒. พักดูประจำบ้านพักอาศัย หมายถึง สิ่งของต่าง ๆ ที่ทางราชการจัดไว้ประจำบ้าน  
เพื่ออำนวยความสะดวกแก่ผู้อยู่ในบ้านพักอาศัย

ผนวก ๔ ประกอบระเบียบกองทัพอากาศว่าด้วยการพักอาศัย พ.ศ.๒๕๔๗

หลักฐานข้อเท็จจริงประกอบรายละเอียด

กรณีผู้ไร้ที่พักอาศัยหรือที่พึ่งพิง อันเนื่องมาจากที่พักอาศัยเดิมประสบอัคคีภัยหรือวินาศภัยอื่น ๆ หรือกรณีเป็นผู้ถูกขับไล่ให้ออกจากที่ดินที่เช่า หรือถูกเวนคืนที่ดินปลูกบ้านโดยอำนาจของกฎหมาย

หรือกรณีที่ใช้สิทธิขอพักอาศัยตามข้อ ๑๙.๑.๑.๓

๑. กรณีเป็นผู้ไร้ที่พักอาศัยหรือที่พึ่งพิง โดยที่ที่พักอาศัยเดิมประสบอัคคีภัยหรือวินาศภัยอื่น ๆ ต้องมีหลักฐานข้อเท็จจริงประกอบด้วย

๑.๑ มีหลักฐานตามทะเบียนบ้านและตามข้อเท็จจริงว่า ผู้ขอพักอาศัยได้พักอาศัยอยู่ในบ้านหรืออาคารที่ประสบอัคคีภัยหรือวินาศภัยอื่น ๆ จริง

๑.๒ ที่ที่พักอาศัยเดิมที่ประสบอัคคีภัยหรือวินาศภัยอื่น ๆ ต้องเป็นกรรมสิทธิ์หรือมีสิทธิครอบครองของผู้ขอพักอาศัย หรือของบิดา มารดา สามี ภรรยา หรือบุตรของผู้ขอพักอาศัย

๑.๓ ผู้ขอพักอาศัยไม่มีกรรมสิทธิ์หรือสิทธิครอบครองในบ้านหรืออาคารแห่งอื่นอีกในบริเวณใกล้เคียงสถานที่ปฏิบัติงาน

๒. กรณีเป็นผู้ถูกขับไล่ให้ออกจากที่ดินที่เช่า หรือถูกเวนคืนที่ดินปลูกบ้านโดยอำนาจของกฎหมาย ต้องมีหลักฐานข้อเท็จจริงประกอบในแต่ละกรณีดังนี้

๒.๑ กรณีถูกขับไล่ให้ออกจากที่ดินที่เช่า

๒.๑.๑ ผู้ขอพักอาศัยต้องเช่าที่ดินของผู้อื่น เพื่อปลูกบ้านของตนเองและตนเองเป็นเจ้าของกรรมสิทธิ์ในบ้านที่ปลูกนั้น

๒.๑.๒ ต้องพักอาศัยอยู่ในบ้านบนที่ดินที่เช่าเกิน ๓ ปีขึ้นไป

๒.๑.๓ มีคำพิพากษาให้ขับไล่ให้ออกจากที่ดินที่เช่าด้วยสาเหตุที่ไม่ใช่เกิดจากการกระทำความผิดหรือจากความผิดของตนเอง เช่น ค้างชำระค่าเช่าที่ดิน นำบ้านไปจำนองและถูกบังคับจำนอง เป็นต้น

๒.๒ กรณีถูกเวนคืนที่ดินปลูกบ้านโดยอำนาจของกฎหมาย

๒.๒.๑ ต้องมีพระราชบัญญัติเวนคืนที่ดิน และต้องออกเป็นพระราชกฤษฎีกากำหนดแน่นอนแล้ว

๒.๒.๒ ที่ดินที่ถูกเวนคืนต้องเป็นกรรมสิทธิ์ของตนเอง

๒.๒.๓ กรณีเป็นที่ดินที่เช่าปลูก ผู้พักอาศัยต้องเป็นเจ้าของกรรมสิทธิ์ในบ้านหลังนั้น

๒.๒.๔ ไม่เป็นเจ้าของกรรมสิทธิ์หรือมีสิทธิครอบครองในบ้านหรืออาคารอื่นในบริเวณใกล้เคียงสถานที่ปฏิบัติงาน

๒.๒.๕ ผู้ขอพักอาศัยต้องเป็นผู้ได้รับความเดือดร้อนอย่างแท้จริง

๓. กรณีใช้สิทธิ ...

๓. กรณีใช้สิทธิขอบ้านพักอาศัยตามข้อ ๑๙.๑.๑.๓ ต้องมีหลักฐานและข้อเท็จจริงประกอบดังนี้

๓.๑ ผู้ขอพักอาศัยต้องมีหลักฐานตามทะเบียนบ้านและข้อเท็จจริงว่า ผู้ขอพักอาศัยได้พักอาศัยอยู่ในบ้านพักอาศัยของทางราชการจริง

๓.๒ ผู้ขอพักอาศัยต้องมีสิทธิขอบ้านพักอาศัย ณ ที่ตั้งส่วนราชการนั้น

๓.๓ ผู้ขอพักอาศัย หรือเจ้าบ้านผู้หมดสิทธิการพักอาศัย ต้องไม่เป็นเจ้าของกรรมสิทธิ์หรือมีสิทธิครอบครองในอาคารหรือบ้านแห่งอื่นในบริเวณใกล้เคียงสถานที่ทำงาน

๓.๔ ผู้ขอพักอาศัยต้องเป็นผู้เดือดร้อนอย่างแท้จริง อันเนื่องมาจากการหมดกรรมสิทธิ์การพักอาศัยของเจ้าบ้าน

-----

ผนวก ๖ ประกอบระเบียบของทัพอากาศว่าด้วยการพักอาศัย พ.ศ.๒๕๔๗

แบบรายงานขอเช่าพักอาศัยในบ้านพักอาศัย

สถานที่ .....

วันที่ ..... เดือน ..... พ.ศ. ....

เรื่อง ขอเช่าพักอาศัยในบ้านพักอาศัยกองทัพอากาศ

เรียน .....

สิ่งที่ส่งมาด้วย .....

๑. กระผม, ดิฉัน .....

หมายเลขประจำตัว..... ตำแหน่ง .....สังกัด.....

โทร..... มีรายได้เดือนละ .....คำสั่งบรรจุให้เข้ารับราชการ

ครั้งที่ .....ตามคำสั่ง.....

อายุราชการปัจจุบัน (นับตั้งแต่วันบรรจุเข้ารับราชการครั้งแรก) ..... ปี ( ) ไม่มีสิทธิ ( ) มีสิทธิในการ

เบิกค่าเช่าบ้านเดือนละ .....

๒. ขณะนี้ กระผม, ดิฉัน อยู่บ้านเลขที่ ..... ซอย .....

ถนน ..... ตำบล/แขวง ..... อำเภอ/เขต .....

จังหวัด ..... ซึ่งเป็นบ้านของ .....

เสียค่าเช่าเดือนละ ..... บาท

๓. กระผม, ดิฉัน ( ) เป็นโสด ( ) สมรสแล้ว ( ) คู่สมรสอยู่ร่วมกัน ( ) แยกกันอยู่ ( ) หย่า

มีบุคคลในครอบครัวและผู้อาศัย จำนวน ..... คน คือ

๓.๑ ..... อายุ ..... ปี

มีความสัมพันธ์เป็น ..... อาชีพ ..... รายได้ .....

๓.๒ ..... อายุ ..... ปี

มีความสัมพันธ์เป็น ..... อาชีพ ..... รายได้ .....

๓.๓ ..... อายุ ..... ปี

มีความสัมพันธ์เป็น ..... อาชีพ ..... รายได้ .....

๓.๔ ..... อายุ ..... ปี

มีความสัมพันธ์เป็น ..... อาชีพ ..... รายได้ .....

๔. กระผม, ดิฉัน และคู่สมรส ( ) มี ( ) ไม่มี บ้านพักอาศัยเป็นกรรมสิทธิ์หรือมีสิทธิในบ้าน

หรืออาคารแห่งอื่นในบริเวณรัศมี ๒๐ กิโลเมตร จากสถานที่ปฏิบัติงาน

๕. คู่สมรส...

๕. คู่สมรสของกระผม, ดิฉัน ( ) เป็นเจ้าบ้าน ( ) ไม่เป็นเจ้าบ้านในบ้านพักอาศัย หากเป็นเจ้าบ้านได้รับการบรรจุตามคำสั่ง กองทัพอากาศ (เฉพาะ) ที่ ...../..... ลง ..... ประเภท .....เขต .....

๖. กระผม, ดิฉัน หรือคู่สมรส ( ) เคย ( ) ไม่เคย ได้รับการสงเคราะห์ให้พักอาศัยในบ้านพักอาศัย หากเคยพักอาศัย ออกจากบ้านพักอาศัยเนื่องจาก .....  
.....  
.....

๗. กระผม, ดิฉัน ได้รับความเดือดร้อนเนื่องจาก .....  
.....  
และขอเช่าพักอาศัยในบ้านพักอาศัย ประเภท ..... เขต ..... หากจัดให้พักอาศัยประเภทและเขตอื่นซึ่งไม่ตรงกับที่ขอ กระผม, ดิฉัน ( ) ยินดีรับ ( ) สละสิทธิ

๘. กระผม, ดิฉัน ขอรับรองว่า ข้อความที่กล่าวในรายงานทั้งหมดเป็นความจริง หากข้อความใดเป็นเท็จและข้อความนั้นเป็นข้อมูลประการหนึ่งที่ทำให้หรือจะเป็นเหตุให้ทางราชการจัดที่พักรักษาให้ กระผม, ดิฉัน ยินยอมออกจากที่พักรักษาของกองทัพอากาศทันที และหรือตัดสิทธิการขอเช่าพักรักษาตลอดไป และ กระผม, ดิฉัน จะปฏิบัติตามระเบียบกองทัพอากาศว่าด้วยการพักรักษา พ.ศ.๒๕๔๗ และที่แก้ไขเพิ่มเติม ซึ่งเกี่ยวข้องทุกประการ

ควรมีครบแล้วแต่จะกรุณา

(ลงชื่อ) .....

ได้ตรวจสอบหลักฐานตามอ้างแล้ว

(ลงชื่อ) .....

(.....)

นายทหารกำลังพล

...../...../.....

ความเห็นผู้บังคับบัญชาตามลำดับชั้น

.....  
.....  
.....  
.....

(ลงชื่อ) .....

(.....)

(ตำแหน่ง) .....

...../...../.....

หมายเหตุ การรายงานขอเข้าพักอาศัยให้ผู้ขอเข้าพักอาศัยรายงานผู้บังคับบัญชาตามลำดับชั้น ให้หัวหน้าส่วนราชการนั้น ๆ พิจารณาดำเนินการคัดเลือกผู้ที่สมควรเข้าพักอาศัยตามลำดับความจำเป็นและความเดือดร้อนเสนอคณะกรรมการบ้านพักอาศัยกองทัพอากาศ เพื่อพิจารณาและให้แนบหลักฐานต่าง ๆ ดังนี้

๑. สำเนาทะเบียนบ้าน-สำเนาทะเบียนสมรส
๒. สำเนาสัญญาเช่า
๓. หลักฐานแสดงการประสพอัคคีภัย หรือวินาศภัยอื่น ๆ ตามผนวก ๓ ข้อ ๑
๔. หลักฐานแสดงการถูกขังไว้ หรือถูกเวนคืน ตามผนวก ๓ ข้อ ๒
๕. หลักฐานอื่น ๆ

สำหรับข้อ ๑ ต้องส่งทุกรายส่วนหลักฐานอื่น ๆ ให้ส่งมาเป็นหลักฐานประกอบเหตุผลตามกรณีข้อ



แบบรายงานการขอเปลี่ยนบ้านพักอาศัย

## บันทึกข้อความ

ส่วนราชการ.....

ที่ กท.....

วันที่.....เดือน.....พ.ศ.....

เรื่อง ขอเปลี่ยนบ้านพักอาศัย

เรียน .....

กระผม, ดิฉัน.....

หมายเลขประจำตัว.....ตำแหน่ง.....สังกัด.....

โทร.....รับเงินเดือน.....บาท มีผู้ที่อาศัยในครอบครัว.....คน

ปัจจุบันพักอาศัยในบ้านพักอาศัยของทางราชการ ประเภท ( ) บ้านเดี่ยว ( ) แฟลต ( ) ตึกแถว ( ) เรือนแถว  
เขต.....บ้านพัก.....ห้องที่.....พักอาศัยมานาน.....ปี

มีความประสงค์ขอเปลี่ยนบ้านพักอาศัยเป็น ( ) บ้านเดี่ยว ( ) แฟลต ( ) ตึกแถว ( ) เรือนแถว

สาเหตุที่ขอเปลี่ยนบ้านคือ

๑. ....

๒. ....

๓. ....

๔. ....

๕. ....

๖. อื่น ๆ (ถ้ามี ให้เพิ่มเติมไว้ท้ายรายงาน)

.....

จึงเรียนมาเพื่อพิจารณาดำเนินการต่อไป

(ลงชื่อ).....

ตำแหน่ง.....

แบบรายงานการขอสืบเปลี่ยนบ้านพักอาศัย

## บันทึกข้อความ

ส่วนราชการ.....

ที่ กห.....

วันที่.....เดือน.....พ.ศ.....

เรื่อง ขอสืบเปลี่ยนบ้านพักอาศัย

เรียน .....

กระผม,ดิฉัน.....หมายเลขประจำตัว.....

ตำแหน่ง.....สังกัด.....

รับเงินเดือน.....บาท มีผู้ที่อาศัยในครอบครัว.....คน

ปัจจุบันพักอาศัยบ้านพักของทางราชการ ประเภท ( ) บ้านเดี่ยว ( ) แฟลต ( ) ตึกแถว ( ) เรือนแถว

เขต.....หมายเลข.....ห้องที่.....พักอาศัยมานาน.....ปี

มีความประสงค์ขอสืบเปลี่ยนบ้านพักอาศัยเป็น ( ) บ้านเดี่ยว ( ) แฟลต ( ) ตึกแถว ( ) เรือนแถว

เขต.....หมายเลข.....ห้องที่.....

ซึ่งเป็นบ้านพักอาศัยของ.....หมายเลขประจำตัว.....

ตำแหน่ง.....

สังกัด.....พักอาศัยมานาน.....ปี และเจ้าตัวเป็นผู้ยินยอมให้สืบเปลี่ยน

สาเหตุที่ขอสืบเปลี่ยนบ้านคือ

๑. ....

๒. ....

๓. ....

๔. ....

๕. ....

๖. อื่น ๆ (ถ้ามี ให้เพิ่มเติมไว้ท้ายรายงาน)

.....

๗. กระผม,ดิฉัน ขอรับรองว่าข้อความที่กล่าวข้างต้นทั้งหมดเป็นความจริง ผู้ยินยอม

ให้เปลี่ยนตามที่อ้างไว้ข้างต้นเป็นผู้ยินยอมให้เปลี่ยนจริงและได้จัดทำเอกสารเสนอผ่านต้นสังกัดของตนแล้ว

หากข้อความใดเป็นเท็จและข้อความนั้นเป็นข้อมูลประการหนึ่งซึ่งเป็นเหตุให้ทางราชการอนุญาตให้เปลี่ยน

บ้านพักอาศัย...

บ้านพักอาศัยได้ โดยไม่ต้องตามระเบียบของทางราชการแล้ว กระผม, ดิฉันยินยอมออกจาก  
บ้านพักอาศัยทันที และ/หรือตัดสิทธิการอาศัยตลอดไป

จึงเรียนมาเพื่อพิจารณาดำเนินการต่อไป

(ลงชื่อ).....

ตำแหน่ง.....

ความเห็นผู้บังคับบัญชาตามลำดับชั้น (ผ่านประธานกรรมการบ้านพักอาศัยของหน่วย)

.....  
.....

(ลงชื่อ).....

(.....)

ตำแหน่ง.....

...../...../.....

เรียน ประธานกรรมการบ้านพักอาศัย ทอ.(ผ่าน เลขานุการ ฯ )

เพื่อพิจารณาดำเนินการต่อไป

(ลงชื่อ).....

ตำแหน่ง.....

ประธานกรรมการบ้านพักอาศัยของหน่วย

(หรือ หัวหน้าหน่วย)

หมายเหตุ การรายงานขอสืบเปลี่ยนบ้านพักอาศัยให้ผู้มีความประสงค์ขอเปลี่ยนกับผู้ยินยอมให้เปลี่ยนทั้ง ๒ ฝ่าย  
รายงานผู้บังคับบัญชาตามลำดับชั้น เพื่อให้หัวหน้าส่วนราชการ หรือประธานกรรมการบ้านพักอาศัยของหน่วยนั้น ๆ  
พิจารณาเหตุผลความจำเป็น และความเดือดร้อน เสนอ คณก.บ้านพักอาศัย ทอ.พร้อมแนบหลักฐานกรณีที่เห็นว่า  
จำเป็นและเชื่อถือได้ เพื่อให้ประกอบการพิจารณาต่อไป

ผนวก ๙ ประกอบระเบียบกองทัพอากาศว่าด้วยการพักอาศัย พ.ศ.๒๕๔๗

ใบแจ้งการเข้าพักอาศัยหรือออกจากบ้านพักอาศัย

ขอรับรองว่า กองทัพอากาศอนุญาตให้ผู้มีชื่อในบัญชีนี้เข้าพักอาศัย หรือออกจากการพักอาศัย  
บ้านเลขที่ ..... หมู่ ..... แขวง ..... เขต ..... จังหวัด .....

( ) บ้านเดี่ยว ( ) แฟลต ( ) ตึกแถว ( ) เรือนแถว หมายเลข ..... ห้อง ..... เขต .....

โดยมีหลักฐาน ดังนี้

๑. ใบแจ้งการย้ายออก (ทร.๖ ตอนที่ ๑) ลง .....
๒. สูติบัตร (ทร.๑ ตอนที่ ๑) ลง .....
๓. มรณบัตร (ทร.๔ ตอนที่ ๑) ลง .....
๔. ....

ลำดับ	ยศ, ชื่อ, ชื่อสกุล	สังกัด	วัน เดือน ปีเกิด	เกี่ยวข้อง

(ลงชื่อ) ..... หัวหน้าควบคุมการพักอาศัย  
(.....)  
วันที่ ..... เดือน ..... พ.ศ. ....

คำแนะนำ

๑. ใบแจ้งการย้ายออก (ทร.๖ ตอนที่ ๑), สูติบัตร (ทร.๑ ตอนที่ ๑) และมรณบัตร (ทร.๔ ตอนที่ ๑) เป็นหลักฐานตามพระราชบัญญัติการทะเบียนราษฎร
๒. หัวหน้าบ้านเก็บหลักฐานนี้ไว้เป็นทะเบียนผู้อยู่ในบ้าน
๓. เจ้าบ้านต้องขอ “บัตรแสดงตัว” หรือ “บัตรยานพาหนะ” ตามระเบียบกองทัพอากาศ ว่าด้วยการผ่านเข้า-ออกบริเวณที่ตั้งส่วนราชการและที่พักอาศัยกองทัพอากาศ พ.ศ.๒๕๔๐ และที่แก้ไขเพิ่มเติม ให้แก่ผู้อยู่ในบ้านซึ่งพักอาศัยเกิน ๑๕ วัน

ผนวก ๑๐ ประกอบระเบียบกองทัพอากาศว่าด้วยการพักอาศัย พ.ศ.๒๕๔๗

ข้อตกลงการเช่าพักอาศัยบ้านพักอาศัยกองทัพอากาศ

ข้าพเจ้า .....

หมายเลขประจำตัว.....ตำแหน่ง .....

สังกัด ..... ได้รับสิทธิเป็นเจ้าบ้าน ( ) บ้านเดี่ยว ( ) แพลต ( ) ตึกแถว ( ) เรือนแถว

หมายเลข ..... ห้อง ..... เขต ..... ขอให้ข้อตกลงไว้ต่อกองทัพอากาศ

โดยผู้ปกครองการพักอาศัยเป็นผู้แทน ดังต่อไปนี้

ข้อ ๑ ข้าพเจ้าได้รับทราบและเข้าใจข้อความในระเบียบกองทัพอากาศว่าด้วยการพักอาศัย พ.ศ.๒๕๔๗ และฉบับปรับปรุงแก้ไขโดยตลอดแล้ว รับรองว่าจะปฏิบัติตามระเบียบดังกล่าวทุกประการ

ข้อ ๒ ข้าพเจ้าจะเช่าพักอาศัยจริง โดยไม่ให้ผู้อื่นเช่าพักอาศัยแทน หรือเข้าทำประโยชน์อื่นใด และข้าพเจ้าจะเช่าพักอาศัยภายใน ๗ วัน นับตั้งแต่วันที่ทำข้อตกลงนี้

ข้อ ๓ ข้าพเจ้านำบุคคลในครอบครัวตามรายงานขอเช่าพักอาศัยมาอยู่ด้วยจริงเป็นประจำ ภายใน ๓๐ วัน นับตั้งแต่วันที่ทำข้อตกลงนี้

ข้อ ๔ ข้าพเจ้ายินยอมหมดสิทธิในการเป็นเจ้าบ้านและการขอบ้านพักอาศัย เมื่อฝ่าฝืน ข้อตกลงฉบับนี้หรือปฏิบัติผิดระเบียบกองทัพอากาศว่าด้วยการพักอาศัย พ.ศ.๒๕๔๗

ข้อตกลงฉบับนี้ทำขึ้นเป็น ๒ ฉบับ มีข้อความถูกต้องตรงกัน เจ้าบ้านและผู้ปกครองการพักอาศัย เก็บไว้ฝ่ายละฉบับ

(ลงลายมือชื่อ) ..... เจ้าบ้าน

(ลงลายมือชื่อ) ..... ผู้ปกครองการพักอาศัย

(ลงลายมือชื่อ) ..... พยาน

(ลงลายมือชื่อ) ..... พยาน

คำรับรองของผู้บังคับบัญชา

ข้าพเจ้า ..... ตำแหน่ง .....

เป็นผู้บังคับบัญชาของ ..... เจ้าบ้านผู้ทำข้อตกลงข้างต้น ขอรับรองว่าจะเอาใจใส่

ควบคุมดูแล ..... เจ้าบ้าน ให้ปฏิบัติตามระเบียบกองทัพอากาศ

ว่าด้วยการพักอาศัย พ.ศ.๒๕๔๗ และข้อตกลงข้างต้นทุกประการ หาก ..... เจ้าบ้าน

ปฏิบัติฝ่าฝืนระเบียบและข้อตกลงที่กล่าว ข้าพเจ้าจะลงโทษทางวินัยให้เป็นไปตามข้อตกลงทุกประการ

(ลงชื่อ) .....

( ..... )

วันที่ ..... เดือน ..... พ.ศ. ....

ผนวก ๑๑ ประกอบระเบียบกองทัพอากาศว่าด้วยการพักอาศัย พ.ศ.๒๕๔๗

ใบแจ้งการเข้าพักอาศัยชั่วคราว

ทางราชการอนุญาตให้ .....  
กับบุคคลอีก ..... คน เข้าพักอาศัยในบ้าน ( ) บ้านเดี่ยว ( ) แฟลต ( ) ตึกแถว ( ) เรือนแถว  
เขต.....หมายเลข .....ห้องที่.....ตามหลักฐาน .....

.....  
แต่เจ้าบ้านยังมีได้ดำเนินการให้ถูกต้องตามพระราชบัญญัติการทะเบียนราษฎร ทางราชการยอมให้เข้าพักอาศัย  
ได้เป็นการชั่วคราวได้ไม่เกิน ๓๐ วัน นับตั้งแต่วันระบุในใบแจ้งการเข้าพักอาศัยชั่วคราวนี้

(ลงชื่อ) .....

ผู้ปกครองการพักอาศัย

วันที่ ..... เดือน..... พ.ศ. ....

หมายเหตุ

๑. เจ้าบ้านต้องรีบไปดำเนินการขอใบแจ้งย้ายออก (ทร.๖ ตอนที่ ๑) หรือสูติบัตร  
(ทร.๑ ตอนที่ ๑) ตามพระราชบัญญัติการทะเบียนราษฎร แล้วนำไปยื่นต่อ แผนกควบคุมการพักอาศัย  
กองควบคุมและรักษาความปลอดภัย สำนักงานผู้บังคับทหารอากาศดอนเมือง ภายใน ๑๕ วัน  
เพื่อขอรับหลักฐานการเข้าพักอาศัย

๒. นำใบแจ้งการเข้าพักอาศัยชั่วคราวนี้ไปยื่นต่อหัวหน้าบ้าน

๓. เจ้าบ้านต้องรีบเร่งปฏิบัติตามข้อ ๑

๔. หากพ้นกำหนดตามความในข้อ ๑ เจ้าบ้านยังมีได้ดำเนินการประการใด จะถือว่าเจ้าบ้าน  
สละสิทธิบ้านหลังนี้ ทางราชการจะได้สั่งบรรจุผู้อื่นต่อไป

ผนวก ๑๒ ประกอบระเบียบกองทัพอากาศว่าด้วยการพักอาศัย พ.ศ.๒๕๔๗

แบบรายงานขอให้บุคคลเข้าพักอาศัยเพิ่มเติม

ที่ .....

วันที่ ..... เดือน ..... พ.ศ. ....

เรื่อง ขอให้บุคคลเข้าพักอาศัยเพิ่มเติม

เรียน หัวหน้าบ้าน

กระผม, ดิฉัน .....

หมายเลขประจำตัว ..... สังกัด .....

เข้าพักอาศัยตามคำสั่ง ทอ. .... ลงวันที่ .....

( ) บ้านเดี่ยว ( ) แฟลต ( ) ตึกแถว ( ) เรือนแถว เขต.....หมายเลข ..... ห้องที่.....

มีความประสงค์ขออนุญาตให้บุคคลตามรายชื่อต่อไปนี้เข้าพักอาศัยเพิ่มเติม คือ

ลำดับ	ยศ, ชื่อ, ชื่อสกุล	วัน เดือน ปีเกิด	เกี่ยวข้อง	หมายเหตุ

กระผม, ดิฉัน ขอรับรองว่าข้อความที่กล่าวข้างต้นนี้เป็นความจริง และจะกำกับดูแล  
ให้ผู้พักอาศัยปฏิบัติให้ถูกต้องตามระเบียบกองทัพอากาศว่าด้วยการพักอาศัย ทุกประการ

(ลงชื่อ) ..... เจ้าบ้าน

ความเห็นหัวหน้าบ้าน

เรียน หัวหน้าควบคุมการพักอาศัย

.....  
.....

(ลงชื่อ) .....

หัวหน้าบ้าน

...../...../.....

เรียน ผู้ช่วยผู้ปกครองการพักอาศัย

.....  
.....

(ลงชื่อ) .....

หัวหน้าควบคุมการพักอาศัย

...../...../.....

เรียน ผู้ปกครองการพักอาศัย

.....  
.....

(ลงชื่อ) .....

ผู้ช่วยผู้ปกครองการพักอาศัย

...../...../.....

ความเห็นผู้ปกครองการพักอาศัย

.....  
.....

(ลงชื่อ) .....

ผู้ปกครองการพักอาศัย

...../...../.....

ผนวก ๑๓ ประกอบระเบียบกองทัพอากาศว่าด้วยการพักอาศัย พ.ศ.๒๕๔๗

ใบแจ้งการเข้าพักอาศัยชั่วคราวสำหรับผู้มาเยี่ยม

ทางราชการอนุญาตให้

๑. ....อายุ.....ปี.....  
๒. ....อายุ.....ปี.....  
๓. ....อายุ.....ปี.....

เข้าพักอาศัยในบ้านพักอาศัย ( ) บ้านเดี่ยว ( ) แฟลต ( ) ตึกแถว ( ) เรือนแถว

เขต.....หมายเลข.....ห้อง..... ซึ่งเป็นบ้านพักอาศัยของ

.....สังกัด.....โดยเข้าพักอาศัยได้เป็นการชั่วคราวไม่เกิน ๑๕ วัน

นับตั้งแต่วันที่.....ถึงวันที่.....และให้ใช้แทนบัตรแสดงตัวผ่านเข้า-ออก

ในเขตบ้านพักอาศัยได้

(ลงชื่อ) .....

(.....)

ผู้ปกครองการพักอาศัย

วันที่ ..... เดือน ..... พ.ศ. ....

ผนวก ๑๔ ประกอบระเบียบกองทัพอากาศว่าด้วยการพักอาศัย พ.ศ.๒๕๔๗

หนังสือให้ความยินยอมยกโรงเก็บรถยนต์ที่สร้างขึ้นด้วยค่าใช้จ่ายส่วนตัวเป็นทรัพย์สินของทางราชการ

วันที่ ..... เดือน ..... พ.ศ. ....

ข้าพเจ้า .....

หมายเลขประจำตัว..... สังกัด .....

พักอาศัยอยู่ เขต..... หมายเลข..... ห้องที่.....

หลักฐานการเข้าพักอาศัยตามคำสั่งกองทัพอากาศ (เฉพาะ) ที่ ..... ลง .....

ตามอนุมัติผู้ปกครองการพักอาศัย เมื่อ ..... ทำหนังสือ สน.ผบ.ดม.

ที่ กท.๐๖๑๗.๕/ ..... ลง ..... ให้ข้าพเจ้าสร้างโรงเก็บรถยนต์

ตามแบบโรงเก็บรถยนต์ของทางราชการในบริเวณบ้านพักอาศัย ตรงสถานที่ที่ได้ตกลงกับผู้ปกครอง  
การพักอาศัยหรือผู้แทนนั้นเมื่อข้าพเจ้าได้จัดสร้างขึ้นแล้ว หากข้าพเจ้าย้ายไปอยู่บ้านพักอาศัยอื่นหรือย้ายออก  
จากบ้านพักอาศัยของทางราชการ ข้าพเจ้าจะรื้อถอนโรงเก็บรถยนต์ที่สร้างไว้ออกไปภายใน ๔๕ วัน  
นับตั้งแต่วันที่ได้รับทราบคำสั่ง หากไม่รื้อถอนออกไปภายในเวลาที่กำหนด ข้าพเจ้ายินยอมยกโรงเก็บรถยนต์  
ให้เป็นทรัพย์สินของทางราชการ หรือหากทางราชการมีความจำเป็นจะใช้สถานที่บริเวณที่ข้าพเจ้าได้สร้าง  
โรงเก็บรถยนต์ดังกล่าว ข้าพเจ้ายินยอมจะรื้อถอนโรงเก็บรถยนต์ภายในเวลาที่ทางราชการกำหนด  
โดยไม่เรียกร้องค่าเสียหายใด ๆ ต่อทางราชการ ข้าพเจ้าจึงลงลายมือชื่อไว้เป็นสำคัญต่อหน้าพยาน  
ในหนังสือฉบับนี้

หนังสือฉบับนี้ทำขึ้นไว้ ๒ ฉบับ มีข้อความตรงกันเก็บไว้ที่ผู้แสดงเจตนา ๑ ฉบับ และเก็บไว้ที่  
ผู้ปกครองการพักอาศัย ๑ ฉบับ

(ลงลายมือชื่อ) ..... ผู้แสดงเจตนา

(ลงลายมือชื่อ) ..... ผู้ปกครองการพักอาศัย

(ลงลายมือชื่อ) ..... พยาน

( ..... )

(ลงลายมือชื่อ) ..... พยาน

( ..... )

ผนวก ๑๕ ประกอบระเบียบกองทุนอากาศว่าด้วยการพักอาศัย พ.ศ.๒๕๔๗

เขตการพักอาศัย ณ ที่ตั้งดอนเมือง

เขต ๑ (ท่าดินแดง)	
ทิศเหนือ	จดถนนกานตรัตน์
ทิศใต้	จดถนนรณนภาภาส
ทิศตะวันออก	จดถนนเรียบคลองชลประทาน
ทิศตะวันตก	จดถนนพหลโยธิน
เขต ๒ (ท่าดินแดง)	
ทิศเหนือ	จดถนนรณนภาภาส
ทิศใต้	จดถนนพิมานทิพย์
ทิศตะวันออก	จดถนนเรียบคลองชลประทาน
ทิศตะวันตก	จดถนนพหลโยธิน
เขต ๓ (ท่าดินแดง)	
ทิศเหนือ	จดถนนพิมานทิพย์
ทิศใต้	จดถนนเรียบคลองชลประทาน
ทิศตะวันออก	จดถนนเรียบคลองชลประทาน
ทิศตะวันตก	จดถนนพหลโยธิน
เขต ๔ (หลังสถานีรถไฟดอนเมือง)	
ทิศเหนือ	จดที่ทำการไปรษณีย์ดอนเมือง
ทิศใต้	จดตลาดใหม่ดอนเมือง
ทิศตะวันออก	จดถนนเชิดวุฒากาศ
ทิศตะวันตก	จดคลองเปรมประชากร
เขต ๕ (ทุ่งสีกัน)	
ทิศเหนือ	จดถนนเดชะตุงคะ
ทิศใต้	จดหมู่บ้านปิ่นเจริญ และหมู่บ้านเมืองใหม่ดอนเมือง
ทิศตะวันออก	จดคลองเปรมประชากร
ทิศตะวันตก	จดถนนทางเข้าหมู่บ้านเมืองใหม่ดอนเมือง
เขต ๖ (กรมทหารต่อสู้อากาศยาน หน่วยบัญชาการอากาศโยธิน)	
ทิศเหนือ	จดหมู่บ้านวังทอง
ทิศใต้	จดสนามกีฬากองทัพอากาศ (รูปะเตมีย์)
ทิศตะวันออก	จดสนามกอล์ฟกองทัพอากาศ (รูปะเตมีย์)
ทิศตะวันตก	จดถนนพหลโยธิน

หมายเหตุ เขต ๔, เขต ๕ เป็นเขตรักษาการณ์และสถานที่ราชการ

ผนวก ๑๖ ประกอบระเบียบกองทัพอากาศว่าด้วยการพักอาศัย พ.ศ.๒๕๔๗

ลักษณะแผ่นป้ายและหมายเลขประจำบ้านพักอาศัย

แผ่นป้ายประจำบ้านพักอาศัย

- ขนาดกว้าง ๒๐ เซนติเมตร ยาว ๖๐ เซนติเมตร พื้นสีน้ำเงิน
- ตัวอักษรสูง ๑๐ เซนติเมตร และตัวเลขสูง ๘ เซนติเมตร สีขาว

พ.๑๐๐๙

น.๒๐๐๗

ว.๑๒๔๙

ป.๒๑๙๗

แผ่นป้ายชื่อเจ้าบ้านและหน้าที่

- ขนาดกว้าง ๑๐ เซนติเมตร ยาว ๕๐ เซนติเมตร พื้นสีน้ำเงิน
- ตัวอักษรแบบขนาดพองาม สีขาว

ร.อ.ดี พองาม

หัวหน้าบ้าน

ผู้ช่วยหัวหน้าบ้าน

ผนวก ๑๗ ประกอบระเบียบบงกทพอกากศว่าด้วยการพักอาศัย พ.ศ.๒๕๔๗

ลักษณะแผ่นป้ายหมายเลขประจำแฟลต

หมายเลขประจำแฟลต

- ตัวเลขอักษรแบบพิมพ์และตัวเลขไทย ขนาดสูง ๒๐ เซนติเมตร กว้าง ๕ เซนติเมตร  
ทำด้วยโลหะสีทอง

ฟ.แถวที่ ๑

ฟ.แถวที่ ๒

แผ่นป้ายหมายเลขประจำห้อง

- ขนาดกว้าง ๑๐ เซนติเมตร ยาว ๒๐ เซนติเมตร พื้นสีน้ำตาล
- ตัวเลขไทย ขนาดสูง ๓ เซนติเมตร ทำด้วยโลหะสีทอง

๑๐๙

๔๐๗

แผ่นป้ายชื่อเจ้าบ้านและหน้าที่

- ป้ายสีน้ำเงิน ขนาดกว้าง ๑๐ เซนติเมตร ยาว ๔๐ เซนติเมตร
- ตัวอักษรแบบพิมพ์ขนาดพองาม สีขาว

น.อ.พอ งามดี

ผนวก ๑๘ ประกอบระเบียบกองทัพอากาศว่าด้วยการพักราชการ พ.ศ.๒๕๔๗

พัสดุดูอุปกรณ์ประจำห้อง (เขต ๓ ทำดินแดง และเขต ๖ ทุ่งสีกัน)

แฟลต หมายเลข ..... ชั้นที่ ..... ห้องที่ .....

ลำดับ	รายการ	จำนวน	หมายเหตุ
๑	<u>ห้องรับแขก-พักผ่อน</u>		
	สวิตช์เครื่องปรับอากาศ	๑ ชุด	
	สวิตช์ไฟฟ้า-ดวงโคม	๒ ชุด	
	ปลั๊กไฟฟ้า	๓ ชุด	
	ปลั๊กเสียบโทรศัพท์	๑ ชุด	
	กระจกบานเกร็ดและมุ้งลวด	๓ ชุด	
	บานประตูพร้อมลูกบิด	๑ ชุด	
๒	<u>ห้องนอน (ที่ ๑)</u>		
	ปลั๊กไฟฟ้า	๓ ชุด	
	สวิตช์เครื่องปรับอากาศ	๑ ชุด	
	ดวงโคมไฟกิ่ง	๒ ชุด	
	หลอดฟลูออเรสเซนต์	๒ ชุด	
	กระจกบานเกร็ดและมุ้งลวด	๓ ชุด	
๓	<u>ห้องนอน (ที่ ๒)</u>		
	ปลั๊กไฟฟ้า	๓ ชุด	
	สวิตช์เครื่องปรับอากาศ	๑ ชุด	
	ดวงโคมไฟกิ่ง	๒ ชุด	
	หลอดฟลูออเรสเซนต์	๒ ชุด	
	กระจกบานเกร็ดและมุ้งลวด	๓ ชุด	
๔	<u>ห้องครัว</u>		
	เฟอร์นิเจอร์พร้อมซิงค์	๑ ชุด	
	พัดลมดูดควันไฟ	๑ ชุด	
	ฝาครอบครัวไฟ	๑ ชุด	
	หัวแก๊ส	๑ ชุด	
	สวิตช์เครื่องปรับอากาศ	๑ ชุด	
	แผงสวิตช์ตัดตอน	๑ ชุด	
ดวงโคมไฟกิ่ง	๑ ชุด		

ลำดับ	รายการ	จำนวน	หมายเหตุ
๕	หลอดฟลูออเรสเซนต์	๑ ชุด	
	บานประตูพร้อมลูกบิด	๑ ชุด	
	บานประตูพร้อมลูกบิดแลพเทิดคอคร์อสเซอร์	๑ ชุด	
	กระจกบานเกร็ดและมั่งลวด	๔ ชุด	
	<u>ห้องน้ำ-ส้วม</u>		
	อ่างล้างหน้าพร้อมก๊อกน้ำ	๑ ชุด	
	ส้วมชักโครก	๑ ชุด	
	ก๊อกน้ำ	๑ ชุด	
	ฝักบัว	๑ ชุด	
	ตู้กระจก	๑ ชุด	
	ที่ใส่กระดาษชำระ	๑ ชุด	
	ที่ใส่สบู่	๑ ชุด	
	ที่เช็ดนูหรี	๑ ชุด	
	สวิตซ์ไฟฟ้า	๓ ชุด	
	ดวงโคม	๒ ชุด	
บานประตูพร้อมลูกบิด อื่น ๆ	๒ ชุด		

(ลงชื่อ) ..... เจ้าหน้าที่กรมสวัสดิการทหารอากาศ

(ลงชื่อ) ..... เจ้าบ้าน

ผนวก ๑๙ ประกอบระเบียบบงกทพอกาศว่าด้วยกรพักอาศัย พ.ศ.๒๕๔๗

ทะเบียนพัสดุอุปกรณ์ประจำห้อง (เขต ๖ หลังสถานีรถไฟดอนเมือง)

แฟลต หมายเลข ..... ชั้นที่ ..... ห้องที่ .....

ลำดับ	รายการ	จำนวน	หมายเหตุ
	<u>พัสดุพลาธิการ</u>		
๑	เตียงนอน ขนาด ๓ ๑/๒ X ๖ ๑/๒ ฟุต	๒ เตียง	
๒	เตียงนอน ขนาด ๕ ๑/๒ X ๖ ๑/๒ ฟุต	๑ เตียง	
๓	โต๊ะหัวเตียง	๒ โต๊ะ	
๔	ตู้เสื้อผ้าพร้อมโต๊ะแต่งตัว	๒ ชุด	
๕	ม้านั่งแต่งตัว	๒ ชุด	
๖	ตู้โชว์ตั้งโทรทัศน์	๑ ตู้	
๗	โต๊ะรับประทานอาหาร	๑ โต๊ะ	
๘	เก้าอี้รับประทานอาหาร	๔ ตัว	
๙	โซฟา	๑ ตัว	
๑๐	เก้าอี้รับแขกเดี่ยว	๒ ตัว	
๑๑	โต๊ะรับแขกกลาง	๑ โต๊ะ	
๑๒	เคาน์เตอร์บาร์	๑ ตัว	
๑๓	ตู้เย็น ขนาด ๖.๑ หรือ ๖.๗ คิวบิกฟุต	๑ ตู้	
๑๔	ที่นอน ขนาด ๓ ๑/๒ X ๖ ๑/๒ ฟุต	๒ ที่	
๑๕	ที่นอนยาง ขนาด ๕ ๑/๒ X ๖ ๑/๒ ฟุต	๑ ที่	
๑๖	ผ้าปูที่นอนสีขาวใช้กับที่นอน ๓ ๑/๒ ฟุต	๒ ผืน	
๑๗	ผ้าปูที่นอนสีขาวใช้กับที่นอน ๕ ๑/๒ ฟุต	๑ ผืน	
	<u>พัสดุช่างโยธา</u>		
๑๘	หลอดฟลูออเรสเซนต์ ขนาด ๖๐ วัตต์	๓ ชุด	
๑๙	หลอดฟลูออเรสเซนต์ ขนาด ๔๐ วัตต์	๔ ชุด	
๒๐	ไฟกิ่งติดผนังมีครอบแก้วพร้อมอุปกรณ์ ขนาด ๖๐ วัตต์	๘ ชุด	
๒๑	โคมไฟสี่เหลี่ยมติดเพดานพร้อมอุปกรณ์ ขนาด ๖๐ วัตต์	๔ ชุด	
๒๒	สวิตช์ไฟเดี่ยว	๙ ชุด	
๒๓	สวิตช์ไฟคู่	๕ ชุด	
๒๔	สวิตช์อัตโนมัติพร้อมปลั๊กเพาเวอร์ใช้กับเครื่องปรับอากาศ	๔ ชุด	
๒๕	ปลั๊กเดี่ยวเพาเวอร์	๒ ชุด	
๒๖	ปลั๊กคู่	๑๐ ชุด	
๒๗	Safety Switch พร้อมแผงสวิตช์	๑ ชุด	

ลำดับ	รายการ	จำนวน	หมายเหตุ
๒๘	พัดลมดูดอากาศที่ครอบระบายควัน	๑ ชุด	
๒๙	คั้นคูน้า	๒ ชุด	
๓๐	อ่าง (Sink)	๑ ชุด	
๓๑	อ่างล้างหน้าสีขาวพร้อมตู้กระจกเงา	๑ ชุด	
๓๒	โถส้วมชักโครกพร้อมอุปกรณ์ติดตั้ง	๑ ชุด	
๓๓	ฝักบัว	๑ ชุด	
๓๔	ราวพาดผ้าโครเมียมพร้อมอุปกรณ์ติดตั้ง	๑ ชุด	
๓๕	จานใส่สบู่แบบฝังในผนัง	๑ ชุด	
๓๖	ที่ใส่กระดาษชำระแบบฝังในผนัง	๑ ชุด	
๓๗	ที่เปิด-ปิดน้ำ	๖ ชุด	
๓๘	กุญแจลูกบิด	๑ ชุด	
๓๙	กุญแจชนิดมีขอรับขอสับพร้อมอุปกรณ์	๑ ชุด	
๔๐	ที่เปิดปิดประตูไฮโดรลิก (Mini Closer)	๑ ชุด	
๔๑	หน้าต่างบานเกร็ดกระจกพร้อมมุ้งลวด	๑๓ ชุด	
๔๒	เสาอากาศโทรทัศน์พร้อมสาย	๑ ชุด	
๔๓	ราวตากผ้าทองเหลือง ๓ เส้น	๑ ชุด	
๔๔	เตาแก๊สชนิดเตาคู่กับถังแก๊สพร้อมอุปกรณ์ติดตั้ง	๑ ชุด	

(ลงชื่อ) ..... เจ้าหน้าที่กรมสวัสดิการทหารอากาศ

(ลงชื่อ) ..... เจ้าบ้าน

ผนวก ๒๐ ประกอบระเบียบกองทัพอากาศว่าด้วยการพักอาศัย พ.ศ.๒๕๔๗

ซองเก็บเอกสารประจำบ้านและประจำห้อง

เขต .....

( ) บ้านเดี่ยว ( ) แฟลต ( ) ตึกแถว ( ) เรือนแถว หมายเลข .....ห้องที่.....

ซองเก็บเอกสารประจำบ้าน ประกอบด้วย

ผนวก ๒ (ทะเบียนผู้พักอาศัย)

ผนวก ๓ (ทะเบียนพัสดุปกรณ์ประจำบ้าน)

ซองเก็บเอกสารประจำห้อง ประกอบด้วย

ผนวก ๒ (ทะเบียนผู้พักอาศัย)

ผนวก ๑๘ (ทะเบียนพัสดุปกรณ์ประจำห้อง เขต ๓ ทำดินแดง และ เขต ๖ พุ่งสีกัน)

ผนวก ๑๙ (ทะเบียนพัสดุปกรณ์ประจำห้อง เขต ๖ หลังสถานีรถไฟดอนเมือง)

ผนวก ๒๑ ประกอบระเบียบบงกทพอกาศว่าด้วยการพักอาศัย พ.ศ.๒๕๔๗

ขนาดธงชาติและคันธง

ธงชาติ มี ๒ ขนาด ดังนี้

- ยาว ๑.๕๐ เมตร กว้าง ๑ เมตร สำหรับบ้านเดี่ยว
- ยาว ๐.๙๐ เมตร กว้าง ๐.๖๐ เมตร สำหรับตึกแถวหรือเรือนแถว

คันธง

- ยาว ๓ เมตร สำหรับบ้านเดี่ยว
- ยาว ๑.๘๐ เมตร สำหรับตึกแถวหรือเรือนแถว

แบบรายงานสถานภาพบ้านพักอาศัย

## บันทึกข้อความ

ส่วนราชการ สน.ผบ.ดม. (กรปก.โทร. ๒-๕๕๙๑)

ที่ กท ๐๖๑๗.๕/ .....

วันที่.....เดือน.....พ.ศ.....

เรื่อง ขอส่งรายงานสถานภาพบ้านพักอาศัย ทอ. ณ ที่ตั้งดอนเมือง ประจำเดือน.....

เสนอ กพ.ทอ.

สน.ผบ.ดม.ขอส่งรายงานสถานภาพบ้านพักอาศัย รายละเอียดตามที่แนบ ดังนี้

ลำดับ	ประเภทบ้านพักอาศัย	จำนวน		หมายเหตุ
		ยอดจริง	ว่าง	
			บรรจุได้	
๑	เขต ๑ (ท่าดินแดง) -บ้านเดี่ยว -ตึกแถว -แฟลต			
๒	เขต ๒ (ท่าดินแดง) -บ้านเดี่ยว -ตึกแถว -แฟลต			
๓	เขต ๓ (ท่าดินแดง) -บ้านเดี่ยว -ตึกแถว -แฟลต -แฟลตไฮด น.สัญญาบัตร -แฟลตไฮด น.ประทวน			
๔	เขต ๖ (หลังสถานีรถไฟดอนเมือง) -แฟลต			
๕	เขต ๖ (ทุ่งสีกัน) -แฟลต น.สัญญาบัตร -แฟลต น.ประทวน			

จึงเสนอมาเพื่อทราบ

พล.อ.ต.

ผบ.ดม.

หนังสือแจ้งการตรวจค้นบ้านพักอาศัย

## บันทึกข้อความ

ส่วนราชการ บก.สน.ผบ.ตม. (โทร. ....)

ที่ กท ๐๖๑๗.๑/ .....

วันที่.....เดือน.....พ.ศ.....

เรื่อง ขอตรวจค้นบ้านพักอาศัย

เสนอ เจ้าบ้าน

อาศัยอำนาจตามระเบียบกองทัพอากาศว่าด้วยการพักอาศัย พ.ศ.๒๕๔๗ ข้อ ๕๑

ด้วยปรากฏว่า.....สังกัด.....พักอาศัย

ในบ้านพักเลขที่.....แขวง.....เขต..... กทม.

ซึ่งเป็นบ้านพักของทางราชการ คือ ( ) บ้านเดี่ยว ( ) แพลต ( ) ตึกแถว ( ) เรือนแถว

เขต .....หมายเลข.....ห้องที่.....ตามหลักฐาน.....

มีเหตุอันสมควรสงสัย ว่าท่านให้ที่พักหลบซ่อนบุคคลผู้ถูกกล่าวหาว่ากระทำความผิด หรือมีสิ่งของผิดกฎหมาย

อยู่ในความครอบครอง หรือสิ่งของที่ได้ใช้ในการกระทำความผิด หรือได้มาโดยการกระทำความผิด

หรือสิ่งของที่อาจใช้เป็นพยานหลักฐานในการดำเนินคดี อันจะเป็นเหตุให้เสื่อมเสียชื่อเสียงของกองทัพอากาศ

จึงให้คณะกรรมการตรวจค้นบ้านพักอาศัยซึ่งประกอบด้วย นายทหารเวรอำนาจการกองทัพอากาศหรือ

ผู้ช่วยนายทหารเวรอำนาจการกองทัพอากาศ, นายทหารเวรอำนาจการหรือนายทหารเวรประจำส่วนราชการ

ต้นสังกัดของเจ้าบ้านผู้ถูกตรวจค้น และนายทหารเวรกองร้อยรักษาการณ์ กองพันสารวัตรทหารอากาศ

กรมสารวัตรทหารอากาศ สำนักงานผู้บังคับทหารอากาศดอนเมือง ดำเนินการตรวจค้นบ้านพักอาศัยของท่าน

ในวันที่.....เดือน.....พ.ศ.....

เมื่อทำการตรวจค้นตามหนังสือฉบับนี้แล้ว หากพบว่ามีการกระทำความผิดต่อกฎหมาย

ให้คณะกรรมการตรวจค้นบ้านพักอาศัย ดำเนินการให้เป็นไปตามกฎหมาย หรือระเบียบ ข้อบังคับที่เกี่ยวข้องต่อไป

จึงเสนอมาเพื่อทราบและให้ความร่วมมือในการตรวจค้นด้วยดี

พล.อ.ต.

ผบ.ตม.

ผนวก ๒๔ ประกอบระเบียบกองทัพอากาศว่าด้วยการพักอาศัย พ.ศ.๒๕๔๗

หนังสือยินยอมการตรวจค้นบ้านพักอาศัย

ข้าพเจ้า.....สังกัด.....

พักอาศัยอยู่ที่ .....แขวง.....เขต..... กทม.

ซึ่งเป็นบ้านพักอาศัยของกองทัพอากาศ คือ ( ) บ้านเดี่ยว ( ) แฟลต ( ) ตึกแถว ( ) เรือนแถว

เขต .....หมายเลข.....ห้องที่.....ตามหลักฐาน.....

ยินยอมให้ทำการตรวจค้นบ้านพักอาศัยของข้าพเจ้า และให้ความร่วมมือด้วยดี หากพบว่าในการพักอาศัย

ของข้าพเจ้าหรือบุคคลในบ้านพักอาศัยของข้าพเจ้ากระทำความผิดจริง ข้าพเจ้ายินยอมให้ดำเนินการ

ตามกฎหมาย หรือระเบียบ/คำสั่งของทางราชการ โดยดี

(ลงชื่อ) ..... เจ้าบ้าน

(.....)

(ตำแหน่ง) .....

วันที่ ..... เดือน ..... พ.ศ. ....

ผนวก ๒๕ ประกอบระเบียบบงกทพอกาศว่าด้วยการพักอาศัย พ.ศ.๒๕๔๗

รายงานสถานภาพการพักอาศัย

เขต .....

( ) แฟลต

( ) ตึกแถว

( ) เรือนแถว

หมายเลข .....

ลำดับ	ห้อง	สถานภาพการพักอาศัย		หมายเหตุ
		เรียบร้อย	ไม่เรียบร้อย	
๑				
๒				
๓				
๔				
๕				
๖				
๗				
๘				
๙				
๑๐				
๑๑				
๑๒				
๑๓				
๑๔				
๑๕				
๑๖				

ลำดับ	ห้อง	สถานภาพการพักอาศัย		หมายเหตุ
		เรียบร้อย	ไม่เรียบร้อย	
๑๗				
๑๘				
๑๙				
๒๐				
๒๑				
๒๒				
๒๓				
๒๔				
๒๕				
๒๖				
๒๗				
๒๘				
๒๙				
๓๐				
๓๑				
๓๒				

ข้อเสนอแนะอื่น ๆ .....

.....

.....

.....

.....

(ลงชื่อ) ..... หัวหน้าบ้าน  
 (.....)  
 ...../...../.....

ผนวก ๒๖ ประกอบระเบียบกองทัพอากาศว่าด้วยการพักอาศัย พ.ศ.๒๕๔๗

แบบรายงานส่งคืนบ้าน

เขียนที่ .....  
วันที่ ..... เดือน ..... พ.ศ.....

เรื่อง ขอส่งบ้านพักอาศัยคืน

เรียน นน.ควบคุมการพักอาศัย

ข้าพเจ้า.....ตำแหน่ง.....

สังกัด .....พักอาศัย ( ) บ้านเดี่ยว ( ) แฟลต ( ) ตึกแถว ( ) เรือนแถว

หมายเลข.....ห้อง.....เขต.....มีความประสงค์ขอส่งบ้านพักอาศัยของทางราชการคืน

ในวันที่.....เดือน.....พ.ศ.....เวลา.....สาเหตุที่คืนบ้าน.....

.....ขอให้เจ้าหน้าที่มาตรวจรับบ้านดังกล่าวด้วย

ในกรณีที่ติดค้างชำระ ค่าบำรุงแฟลต, ไฟฟ้า และประปา ของทางราชการ ข้าพเจ้ายินยอมให้  
กง.ทอ.หักเงินบำเหน็จ-บำนาญได้

(ลงชื่อ).....ผู้ส่งบ้านคืน

(.....)

โทรศัพท์ที่ติดต่อได้.....

ส่ง สรรวัตรเขต.....ทราบ

- ติดต่อเจ้าหน้าที่ ชย.ทอ.บনอ.เพื่อตรวจรับบ้านคืนตามเรื่องนี้
- แจ้งเจ้าหน้าที่ กง.สก.ทอ.งดหักเงินค่าบริการส่วนรวม (เฉพาะแฟลต)

(ลงชื่อ).....

นน.ผคศ.กรปภ.สน.ผบ.ดม.

...../...../.....

ตรวจแล้ว

(ลงชื่อ) ..... หัวหน้าสรวัตรเขต

(.....)

(ลงชื่อ) ..... จนท.ชย.ทอ.บনอ

(.....)

(ลงชื่อ) ..... หัวหน้าบ้าน

(.....)

(ลงชื่อ) ..... จนท.สก.ทอ.

(.....)

...../...../.....

หมายเหตุ จนท.สก.ทอ.ลงชื่อเฉพาะกรณีที่เป็นแฟลต

แบบรายงานยินยอมให้หักเงิน

เขียนที่.....

วันที่.....เดือน.....พ.ศ. ....

เรื่อง ยินยอมให้หักเงิน

เรียน ผู้ปกครองการพักอาศัย

๑. ตามคำสั่ง ทอ.(เฉพาะ) ที่ ..... เรื่อง.....  
ลง ..... ให้ กระทบ, ดิฉัน .....  
หมายเลขประจำตัว ..... สังกัด .....รับเงินเดือน.....ชั้น.....  
เป็นเงิน .....บาท หดสิทธิการพักอาศัยในบ้านพักอาศัยของทางราชการ ประเภท  
( ) บ้านเดี่ยว .....ซอย.....เขต.....  
( ) แฟลต .....ห้อง.....เขต.....  
( ) ตึกแถว .....ห้อง.....ซอย.....เขต.....  
ตั้งแต่วันที่.....เดือน.....พ.ศ..... นั้น

๒. กระทบ, ดิฉัน.....ได้รับการผ่อนผันให้พักอาศัยในบ้านพักอาศัย  
ของทางราชการต่อไปอีกตั้งแต่เดือน.....พ.ศ.....จนถึงเดือน.....พ.ศ.....  
ตามหนังสือขอผ่อนผันที่แนบ ระหว่างที่ กระทบ, ดิฉัน ได้พักอาศัยในบ้านพักอาศัยของทางราชการนี้  
กระทบ, ดิฉัน ยินยอมให้หน่วยเกี่ยวข้องหักเงินบำนาญหรือเงินอื่นใดที่พึงได้รับตามสิทธิ เป็นค่าไฟฟ้า  
และค่าน้ำประปา หรือค่าบริการอื่น ๆ เป็นรายเดือน ตามที่ กระทบ, ดิฉัน ได้ใช้ไป

๓. หาก กระทบ, ดิฉัน ได้เสียชีวิตระหว่างที่ได้รับการผ่อนผันให้เข้าพักอาศัยบ้านพักของทางราชการ  
กระทบ, ดิฉัน ยินดีให้หักเงินจากทายาทที่เป็นผู้รับเงินตามสิทธิ เป็นผู้ชำระค่าใช้จ่ายตามข้อ ๒ ให้กับทางราชการ  
จนครบตามจำนวนเงินที่ได้ใช้ไป

๔. หนังสือยินยอมฉบับนี้ กระทบ, ดิฉัน ได้ทำไว้กับผู้ปกครองการพักอาศัย เพื่อให้ผู้ปกครอง  
การพักอาศัยได้ดำเนินการส่งต่อไปยังหน่วยที่มีหน้าที่หักเก็บเงินรายได้ของกระทบ/ดิฉัน จากกรมการเงิน  
ทหารอากาศ หรือจากคลังจังหวัดที่ กระทบ, ดิฉัน ได้รับบำนาญ หรือเงินอื่นใดที่จะได้รับตามสิทธิ

จึงเรียนมาเพื่อพิจารณาดำเนินการต่อไป

(ลงชื่อ).....ผู้ให้คำยินยอม

(.....)

(ลงชื่อ).....ผู้ปกครองการพักอาศัย

(.....)

(ลงชื่อ).....พยาน

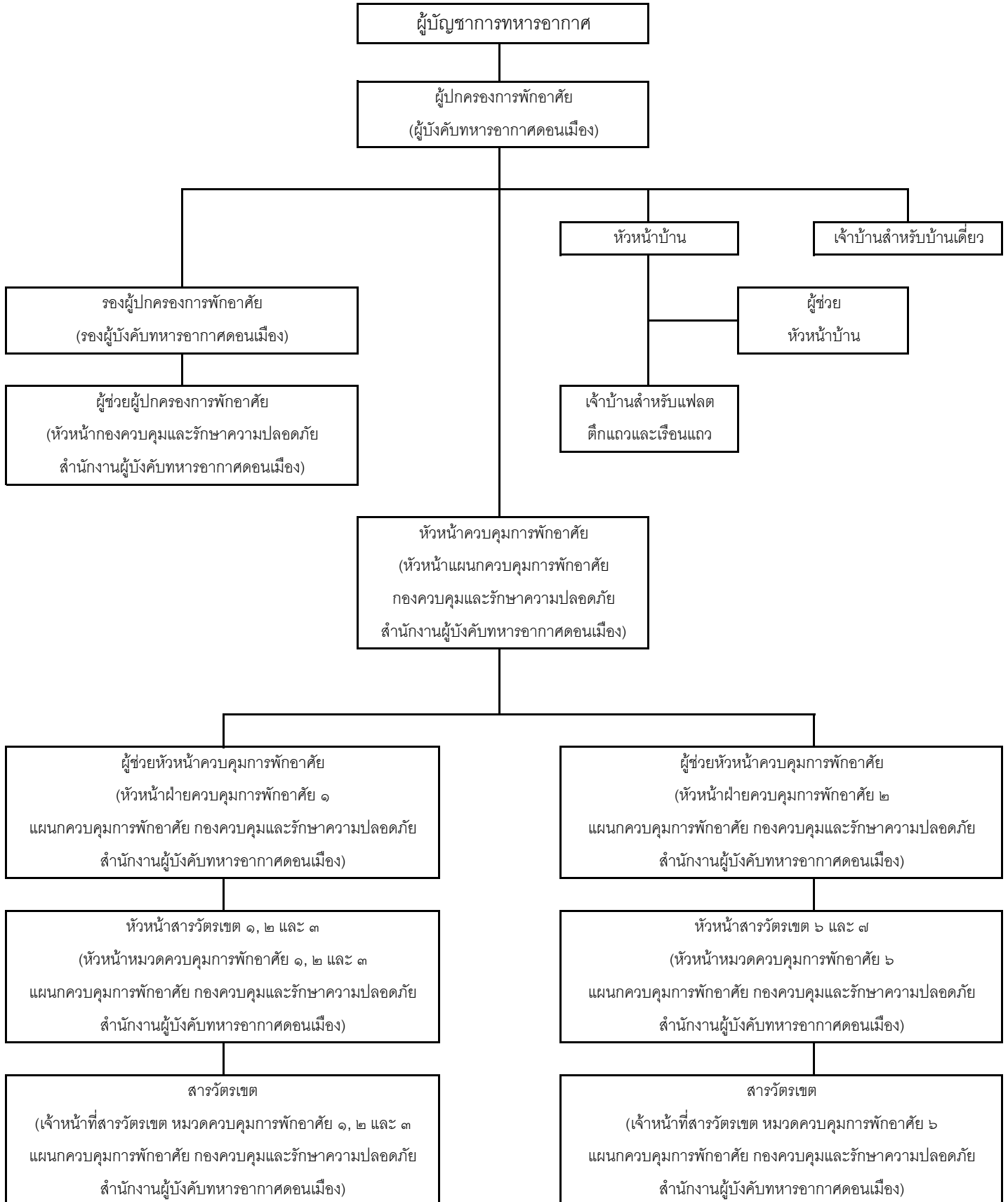
(.....)

(ลงชื่อ).....พยาน

(.....)

ผนวก ๑ ประกอบระเบียบกองทัพอากาศว่าด้วยการพักอาศัย พ.ศ.๒๕๔๗

ผังการปกครองบังคับบัญชาในสายการพักอาศัย





ผนวก ๕ ประกอบระเบียบกองทัพอากาศว่าด้วยการพักอาศัย พ.ศ.๒๕๔๗

หลักเกณฑ์การให้คะแนนเพื่อประกอบการพิจารณาบรรจุผู้มีสิทธิเข้าบ้านพักอาศัยในบ้านพักอาศัย

ลำดับ	รายการ	เกณฑ์การให้คะแนน			คะแนนที่ได้		
		๑ คะแนน	๒ คะแนน	๓ คะแนน	๑	๒	๓
๑	การปฏิบัติหน้าที่ราชการปกติประจำวัน	ก่อนหลังเวลาราชการ	วันหยุดราชการ	ก่อนหลังเวลาและวันหยุด			
๒	ความสะดวกในการเดินทางมาปฏิบัติหน้าที่ราชการ	พาหนะตนเอง	-	รถยนต์โดยสาร			
๓	บรรจุเข้ารับราชการต่างจังหวัดแล้วย้ายมารับราชการที่ กทม. ได้กี่ปี	๑-๓ ปี	๔-๕ ปี	๖ ปีขึ้นไป			
๔	เคยบรรจุเข้าบ้าน ทอ.แล้วย้ายไป ตวจ.และย้ายมารับราชการที่ กทม. ได้กี่ปี	๑-๓ ปี	๔-๕ ปี	๖ ปีขึ้นไป			
๕	ผู้ขอมีรายได้	๒ หมื่นบาทขึ้นไป	๑-๒ หมื่นบาท	ต่ำกว่า ๑ หมื่นบาท			
๖	สามีและภรรยา มีรายได้รวม	๓ หมื่นบาทขึ้นไป	๒-๓ หมื่นบาท	ต่ำกว่า ๒ หมื่นบาท			
๗	บุตรอยู่ระหว่างศึกษา	๑ คน	๒ คน	๓ คนขึ้นไป			
๘	จำนวนบุตร	๑ คน	๒ คน	๓ คนขึ้นไป			
๙	สุขภาพบุตร (พิการ/ทุพพลภาพ)	ช่วยเหลือตัวเองได้	ช่วยเหลือตัวเองได้บ้าง	ช่วยเหลือตัวเองไม่ได้			
๑๐	ระยะทางจากที่พักถึงที่ทำงาน	๑-๕๐ กม.	๕๑-๗๕ กม.	๗๕ กม.ขึ้นไป			
๑๑	ลักษณะการพักอาศัย (พักอาศัยอยู่กับใคร)	บิดามารดา คู่สมรส	ญาติ/เพื่อน/คนรู้จัก	เช่า			
๑๒	พักบ้าน ทอ.(โสด) สมรสแล้วขอเปลี่ยนบ้าน ทอ.(ครอบครัว)	๑ ปี	๒ ปี	๓ ปีขึ้นไป			
๑๓	บิดามารดาที่อยู่ในความอุปการะ (พิการ/ทุพพลภาพ)	ช่วยเหลือตัวเองได้	ช่วยเหลือตัวเองได้บ้าง	ช่วยเหลือตัวเองไม่ได้			
๑๔	กรณีสมรสแล้ว	-	แยกกันอยู่	อยู่ด้วยกัน			
๑๕	สามีหรือภรรยา	-	ทอ.๑ คน	ทอ.ทั้งคู่			
๑๖	อายุราชการ	๑-๕ ปี	๖-๑๐ ปี	๑๑ ต่อขึ้นไป			
					รวมคะแนนที่ได้		
					รวมคะแนนทั้งสิ้น		

ตรวจถูกต้อง

(ลงชื่อ)

(.....)

นายทหารกำลังพล

...../...../.....

## **หมายเหตุ**

๑. กลุ่มที่ไม่สมควรพิจารณาให้ได้รับบ้านพักอาศัยของทางราชการ

๑. มีประวัติความผิดเกี่ยวกับยาเสพติด

๒. วินัย และความประพฤติเสื่อมเสียต่อทางราชการ

๒. หาก คณก.บ้านพักอาศัย ทอ.ตรวจสอบพบว่ามีข้อมูลเป็นที่จในรายการใด จะตัดสิทธิการเข้าพักอาศัยในบ้านพักอาศัย ทอ.ทันที และนายทหารกำลังพลที่ลงชื่อตรวจถูกต้อง จะต้องรับทัณฑ์ตามที่กำหนดไว้ใน คำสั่ง ทอ.(เฉพาะ) ที่ ๑๕๐/๓๙ ลง ๓๐ ส.ค.๕๗ เรื่อง แนวทางลงทัณฑ์ข้าราชการ ทอ.ด้วย

ผนวก ๕ ประกอบระเบียบกองทัพอากาศว่าด้วยการพักอาศัย พ.ศ.๒๕๔๗

หลักเกณฑ์การให้คะแนนเพื่อประกอบการพิจารณาบรรจุผู้มีสิทธิเข้าบ้านพักอาศัยในบ้านพักอาศัย

ลำดับ	รายการ	เกณฑ์การให้คะแนน			คะแนนที่ได้		
		๑ คะแนน	๒ คะแนน	๓ คะแนน	๑	๒	๓
๑	การปฏิบัติหน้าที่ราชการปกติประจำวัน	ก่อนหลังเวลาราชการ	วันหยุดราชการ	ก่อนหลังเวลาและวันหยุด			
๒	ความสะดวกในการเดินทางมาปฏิบัติหน้าที่ราชการ	พาหนะตนเอง	-	รถยนต์โดยสาร			
๓	ระยะทางจากที่พักถึงที่ทำงาน	๑-๕๐ กม.	๕๑-๗๕ กม.	๗๕ กม.ขึ้นไป			
๔	บรรจุเข้ารับราชการต่างจังหวัดแล้วย้ายมารับราชการที่ กทม. ได้กี่ปี	ย้ายมา กทม. ๑-๓ ปี	ย้ายมา กทม. ๔-๕ ปี	ย้ายมา กทม. ๕ ปีขึ้นไป			
๕	เคยบรรจุเข้าบ้าน ทอ. แล้วย้ายไป ตจว. และย้ายมารับราชการที่ กทม. ได้กี่ปี	ย้ายมา กทม. ๑-๓ ปี	ย้ายมา กทม. ๔-๕ ปี	ย้ายมา กทม. ๕ ปีขึ้นไป			
๖	ผู้ขอมีรายได้	๒ หมื่นบาทขึ้นไป	๑-๒ หมื่นบาท	ต่ำกว่า ๑ หมื่นบาท			
๗	สามีและภรรยาที่มีรายได้รวม	๓ หมื่นบาทขึ้นไป	๒-๓ หมื่นบาท	ต่ำกว่า ๒ หมื่นบาท			
๘	บุตรอยู่ระหว่างศึกษา	๑ คน	๒ คน	๓ คนขึ้นไป			
๙	จำนวนบุตร	๑ คน	๒ คน	๓ คนขึ้นไป			
๑๐	สุขภาพบุตร (พิการ/ทุพพลภาพ)	ช่วยเหลือตัวเองได้	ช่วยเหลือตัวเองได้บ้าง	ช่วยเหลือตัวเองไม่ได้			
๑๑	ลักษณะการพักอาศัย (พักอาศัยอยู่กับใคร)	บิดามารดาตนเองหรือคู่สมรส	ญาติ/เพื่อน/คนรู้จัก	เช่า			
๑๒	พักบ้าน ทอ. (โสด) สมรสแล้วขอเปลี่ยนบ้าน ทอ. (ครอบครัว)	๑ ปี	๒ ปี	๓ ปีขึ้นไป			
๑๓	บิดามารดาที่อยู่ในความอุปการะ (พิการ/ทุพพลภาพ)	ช่วยเหลือตัวเองได้	ช่วยเหลือตัวเองได้บ้าง	ช่วยเหลือตัวเองไม่ได้			
๑๔	กรณีสมรสแล้ว	-	แยกกันอยู่	อยู่ด้วยกัน			
๑๕	สามีหรือภรรยา	-	ทอ. ๑ คน	ทอ. ทั้งคู่			
๑๖	สามีหรือภรรยา (พิการ/ทุพพลภาพ)	ช่วยเหลือตัวเองได้	ช่วยเหลือตัวเองได้บ้าง	ช่วยเหลือตัวเองไม่ได้			
๑๗	อายุราชการ	๑-๕ ปี	๖-๑๐ ปี	๑๐ ปีขึ้นไป			
รวมคะแนนที่ได้							
รวมคะแนนทั้งสิ้น							

ตรวจถูกต้อง

(ลงชื่อ)

(.....)

นายทหารกำลังพล

...../...../.....

ผนวก ๕ ประกอบระเบียบกองทัพอากาศว่าด้วยการพักอาศัย พ.ศ.๒๕๔๗

หลักเกณฑ์การให้คะแนนเพื่อประกอบการพิจารณาบรรจุผู้มีสิทธิเข้าบ้านพักอาศัยในบ้านพักอาศัย

ลำดับ	รายการ	เกณฑ์การให้คะแนน			คะแนนที่ได้		
		๑ คะแนน	๒ คะแนน	๓ คะแนน	๑	๒	๓
๑	การปฏิบัติหน้าที่ราชการปกติประจำวัน	ก่อนหลังเวลาราชการ	วันหยุดราชการ	ก่อนหลังเวลาและวันหยุด			
๒	ความสะอาดในการเดินทางมาปฏิบัติหน้าที่ราชการ	พาหนะตนเอง	-	รถยนต์โดยสาร			
๓	บรรจุเข้ารับราชการต่างจังหวัดแล้วย้ายมารับราชการที่ กทม. ได้กี่ปี	๑-๓ ปี	๔-๕ ปี	๖ ปีขึ้นไป			
๔	เคยบรรจุเข้าบ้าน ทอ. แล้วย้ายไป ตวจ. และย้ายมารับราชการที่ กทม. ได้กี่ปี	๑-๓ ปี	๔-๕ ปี	๖ ปีขึ้นไป			
๕	ผู้ขอมีรายได้	๒ หมื่นบาทขึ้นไป	๑-๒ หมื่นบาท	ต่ำกว่า ๑ หมื่นบาท			
๖	สามีและภรรยา มีรายได้รวม	๓ หมื่นบาทขึ้นไป	๒-๓ หมื่นบาท	ต่ำกว่า ๒ หมื่นบาท			
๗	บุตรอยู่ระหว่างศึกษา	๑ คน	๒ คน	๓ คนขึ้นไป			
๘	จำนวนบุตร	๑ คน	๒ คน	๓ คนขึ้นไป			
๙	สุขภาพบุตร (พิการ/ทุพพลภาพ)	ช่วยเหลือตัวเองได้	ช่วยเหลือตัวเองได้บ้าง	ช่วยเหลือตัวเองไม่ได้			
๑๐	ระยะทางจากที่พักถึงที่ทำงาน	๑-๕๐ กม.	๕๑-๗๕ กม.	๗๕ กม. ขึ้นไป			
๑๑	ลักษณะการพักอาศัย (พักอาศัยอยู่กับใคร)	บิดามารดา คู่สมรส	ญาติ/เพื่อน/คนรู้จัก	เช่า			
๑๒	พักบ้าน ทอ. (โสด) สมรสแล้วขอเปลี่ยนบ้าน ทอ. (ครอบครัว)	๑ ปี	๒ ปี	๓ ปีขึ้นไป			
๑๓	บิดามารดาที่อยู่ในความอุปการะ (พิการ/ทุพพลภาพ)	ช่วยเหลือตัวเองได้	ช่วยเหลือตัวเองได้บ้าง	ช่วยเหลือตัวเองไม่ได้			
๑๔	กรณีสมรสแล้ว	-	แยกกันอยู่	อยู่ด้วยกัน			
๑๕	สามีหรือภรรยา	-	ทอ. ๑ คน	ทอ. ทั้งคู่			
๑๖	อายุราชการ	๑-๕ ปี	๖-๑๐ ปี	๑๑ ต่อขึ้นไป			
<b>หมายเหตุ</b>				รวมคะแนนที่ได้			
๑. กลุ่มที่ไม่สมควรพิจารณาให้เข้าบ้านพักอาศัยของทางราชการ				รวมคะแนนทั้งสิ้น			

๑. มีประวัติความผิดเกี่ยวกับยาเสพติด
๒. วินัย และความประพฤติเสื่อมเสียต่อทางราชการ
๒. หาก คุณก. บ้านพักอาศัย ทอ. ตรวจสอบพบว่ามีข้อมูลเป็นเท็จในรายการใด จะตัดสิทธิการเข้าพักอาศัยในบ้านพักอาศัย ทอ. ทั้งนี้ และนายทหารกำลังพลที่ลงชื่อตรวจถูกต้อง จะต้องรับทัณฑ์ตามที่กำหนดไว้ใน คำสั่ง ทอ.(เฉพาะ) ที่ ๑๕๐/๓๙ ลง ๓๐ ธ.ค.๔๗ เรื่อง แนวทางลงทัณฑ์ข้าราชการ ทอ. ด้วย
- ตรวจถูกต้อง  
(ลงชื่อ)  
(.....)  
นายทหารกำลังพล  
...../...../.....